

ЛЮБЕРЕЦКАЯ ПРАВДА

ОРГАН ЛЮБЕРЕЦКОГО ГК КПСС и ГОРОДСКОГО СОВЕТА ДЕПУТАТОВ ТРУДЯЩИХСЯ МОСКОВСКОЙ ОБЛАСТИ

Газета основана 10 марта 1931 г.

Четверг, 21 ноября 1968 г.

№ 183 (9736)

Газета выходит по вторникам, средам, четвергам и субботам

Цена 2 коп.

КОММУНИСТ В СОВЕТЕ

Молодой мастер ТЭЦ-22 Борис Яковлевич Конкин, как говорят, по горло загружен на производстве. Есть у него и домашние дела, духовные запросы тоже надо удовлетворять. И все же по крайней мере раз в неделю он заходит в Дзержинский поссовет, а еще чаще звонит: не нужен ли, может, в чем-то требуется моя помощь?

Что побуждает Б. Конкина к этому? Личная заинтересованность? Заинтересованность есть, конечно: как и все дзержинцы он хочет видеть свой поселок еще более красивым, благоустроенным. И еще чувство высокой ответственности. Избиратели послали его своим представителем в местный Совет — стало быть, надо оправдать доверие. К тому же он не просто депутат, а представитель Коммунистической партии в органах Советской власти. И Конкин по поручению исполкома едет в архитектурное управление, чтобы поторопить с составлением генерального плана поселка, решает вопросы благоустройства.

В свои местные Советы трудящиеся нашего района послали на последних выборах более тысячи депутатов, из них добрая половина — коммунисты. У них двойная ответственность — не только перед избирателями, а и перед своей партийной организацией, перед всей партией.

В поселке Томино, например, хорошо знают имя депутата Д. Е. Мирзы. Нужно — он едет вместе с председателем поссовета «пробивать» вопрос о строительстве больницы, новых домов, надо — идет к избирателям, чтобы призвать их в общественном порядке выполнить ту или иную работу. Д. Е. Мирза возглавляет парторганизацию при поссовете.

Особенно велика ответственность руководителей предприятий, организаций, совхозов, колхозов, избранных в тот или иной Совет. Каждый такой депутат должен считать себя дважды ответственным: как руководитель и как депутат. Многие так и считают.

Директор Малаховского экспериментального завода И. Е. Локтионов, являясь депутатом горсовета, оказывает большую помощь и Малаховскому поссовету, возглавляет здесь совет директоров, который координирует действия всех предприятий поселка, касающиеся благоустройства, совместного строительства культурно-бытовых учреждений.

В работе Томилинского поссовета активное участие принимают депутаты горсовета директора заводов полупроводниковых приборов Б. С. Куржелевский и ал-

мазных инструментов В. П. Федулаев.

К сожалению, нельзя сказать подобно о депутате горсовета заведующей горфо Н. А. Аболишниковой. В ее избирательном округе много нерешенных вопросов, и избиратели надеялись, что такой опытный и ответственный товарищ поможет эти вопросы решить. Увы, ошиблись. Тов. Аболишниковой даже не выберет времени, чтобы встретиться с жителями округа.

Долго не могли договориться между собой о водопроводе исполком Томилинского поссовета и директор Томилинской птицефабрики М. И. Брыксин, депутат Люберецкого горсовета. Видимо, узковедомственные соображения директора брали верх над долгом депутата.

После опубликования постановления ЦК КПСС «Об улучшении работы сельских и поселковых Советов депутатов трудящихся» роль первичных ячеек Советской власти особенно возросла.

Это обязывает каждого коммуниста-депутата, какой бы тот ни занимал пост на производстве, с еще большим чувством ответственности выполнять обязанности избранника народа.

Верховный Совет РСФСР принял закон «О сельском, поселковом Совете депутатов трудящихся РСФСР». Расширились права Советов, одновременно повысилась ответственность за жилищное строительство, работу колхозов, совхозов и т. д.

Чтобы хорошо выполнять свой долг, каждый депутат должен хорошо знать права и обязанности Совета. Исполком горсовета организовал изучение нового Закона. Депутаты-коммунисты здесь должны показать личный пример.

Трудящиеся района широко развернули подготовку к 100-летию со дня рождения В. И. Ленина. В этом большом всенародном деле огромна роль депутатов местных Советов, призванных мобилизовать людей на успешное выполнение социалистических обязательств.

И прежде всего велика роль и ответственность депутатов, представляющих в Советах нашу родную Коммунистическую партию.



Лидер соревнования

Идет вторая половина ноября. Все силы рабочих завода им. Ухтомского направлены сейчас на то, чтобы успешно завершить план одиннадцатого месяца.

Лучших результатов по всем показателям в конце прошлой недели добился коллектив 23-го механосборочного цеха, где начальник Ю. Летников. Сменное задание здесь выполнено на 107 процентов. Обработано большое количество деталей и запасных частей к сельскохозяйственным машинам. Качество продукции отличное.

Среди бригад на первые места вышли формовщики Н. Шлыкова и В. Кузьмина из 1-го цеха серого

Ленинская вахта люберчан

чугуна. Первый из этих коллективов, носящих звание коллектива коммунистического труда, вместо 160 косилочных колес заформовал 250. Вторая бригада — вместо 155 крышек к косилкам заформовала 205.

Отлично потрудились формовщики С. Салимгариев и Л. Бирюкова из 2-го цеха ковкого чугуна. Ударники коммунистического труда заформовали 1806 деталей вместо 1280, предусмотренных планом.

Сверловщица Т. Динмухаметова из 16-го механосборочного цеха, обрабатывая различные детали к косилкам при отличном качестве продукции, выполнила свое сменное задание на 137 процентов.

План реализации продукции завода с начала месяца по состоянию на 19 ноября перевыполнен.

Третье место по области

Коллектив Люберецкого треста столовых, соревнуясь в честь 100-летия со дня рождения В. И. Ленина, досрочно выполнил план 9 месяцев как по товарообороту, так и по производству собственной продукции.

Успешно выполнено задание и 3-го квартала. Лучших результатов достигли столовые № 18/21 (директор И. Портной), № 7 (директор Н. Волков), № 11 (директор В. Жуков), № 14 (директор А. Васильева) и № 29 (директор Н. Смирнов).

По итогам работы состоялось собрание партийно-хозяйственного актива треста.

Зав. орготделом горкома партии Н. Камашин вручил представителям треста Почетную грамоту ГК КПСС, исполкома горсовета и ГК ВЛКСМ.

Начальник планово-финансового отдела Управления общественного питания Мособлсполкома Н. Макарова поздравила присутствующих с присуждением Люберец-

кому тресту столовых 3-го места по области и денежной премии.

Поддерживая обращение работников г. Ульяновска — родины В. И. Ленина, — актив принял новые социалистические обязательства: годовой план товарооборота решено выполнить к 20 декабря и задание по производству собственной продукции — к 24 декабря.

На две недели раньше

В цехах Лыткаринского завода железобетонных изделий идет напряженная борьба за досрочное выполнение плана третьего года пятилетки. Выполняя свои обязательства, коллектив завода увеличивает выпуск продукции за счет улучшения подготовки производства и 15 октября досрочно завершил 11-месячный план. До конца ноября решено изготовить дополнительно к плану более 2600 кубометров железобетонных изделий для строительства животноводческих помещений.

Лучших показателей добились в соревновании за досрочное выполнение заказов тружеников села рабочие смены Т. Чехний. На их производственном участке развевается флаг трудовой славы.

Настойчиво борется за право поднять флаг трудовой славы коллектив смены, возглавляемой В. Голиковым. Здесь рабочие также ежедневно опережают график выпуска продукции.



Казахская ССР. Маруся Исханова — член ЦК ВЛКСМ Казахстана. Она секретарь комсомольской организации колхоза имени Амангельды, Гурьевской области.

Молодежное рыболовецкое звено, в котором трудится Маруся, одним из первых в области рапортовало о выполнении пятилетнего плана лова рыбы.



Челябинская область. Стан холодной прокатки «2.500» на Магнитогорском металлургическом комбинате — один из важнейших объектов третьего года пятилетки. Уже в декабре он должен дать стальной холоднокатанный лист, который пойдет для производства автомобилей на Волжский автомобильный завод в Тольятти. Сейчас на стройке наступили предпусковые дни.

НА СНИМКЕ: участок колпаковых печей отделения термической обработки листа. Идет монтаж оборудования.



Татарская АССР. Татарское ордена Ленина меховое объединение по праву называют меховым цехом страны. На его фабриках изготавливаются женские и детские пальто, спортивные куртки, головные уборы, воротники, одежда для полярников. Недавно утверждено более двухсот новых моделей на 1969 год, созданных казанцами. 70 из них получили самую высокую оценку.

НА СНИМКЕ: конструктор-модельер по детской одежде Людмила Земцова (слева) и мастер по качеству Роза Нигматуллина готовят новые модели к массовому пошиву.

В ЧИСЛЕ ПЕРВЫХ

Правление МОСПО и обком профсоюза работников гострогви и потребкооперации подвели итоги соревнования за третий квартал.

Красные знамена Роспотребсоюза и ЦК профсоюза и первые денежные премии присуждены коллективам Люберецкого, Балашихинского и Ленинского райпотребсоюзов. Эти организации добились самых высоких показателей в работе.

Вниманию секретарей партийных организаций

Редакция газеты «Люберецкая правда» объявляет прием в школу рабкоров.

В школу принимаются работники многотиражных газет, редакторы, члены редколлегии стенных газет, рабселькоры.

Направляемые в школу рабкоров должны получить рекомендацию в партийном комитете предприятия, учреждения. Выписки из решений партийного комитета должны быть представле-

ны в редакцию «Люберецкой правды» до 25 ноября 1968 года.

Задача школы рабкоров — повышение идейно-теоретического уровня активистов печати и подготовка их к рабкоровской, журналистской деятельности на общественных началах.

Срок обучения в школе рабкоров — 2 года. Занятия проводятся один раз в месяц, по четвергам.

Первое занятие состоится 28 ноября 1968 года.



ОРГАНИЗАТОР И ВОЖДЬ РАБОЧЕГО КЛАССА



31 августа 1893 года Ленин прибыл в Петербург — политический центр России. В жизни и деятельности Ильича этот период имеет чрезвычайно важное значение. Здесь он создал «Союз борьбы за освобождение рабочего класса» — первый серьезный зачаток марксистской партии, руководил первыми революционными схватками пролетариата с его классовыми врагами. В Петербурге Владимир Ильич развернул решительную и непримиримую борьбу против народничества и так называемого «легального марксизма».

Все свое время и все свои силы Владимир Ильич отдавал революционной деятельности. Сразу же он установил тесную связь с коренными пролетариями, сблизился с его лучшими, передовыми представителями. Обширные знания, вера в победу рабочего класса, глубокое понимание марксизма и умение применять его к разрешению жизненных вопросов, волно-

вавших народные массы, сделали Ленина признанным руководителем петербургских марксистов. Он стал организатором и вождем рабочего класса.

С развитием капитализма в России быстро рос и рабочий класс. Начался подъем массового рабочего движения. В это время, применяя марксистское учение на практике, Ленин и под его руководством русские социал-демократы перешли от кружковой пропаганды к массовой злободневной политической агитации среди рабочих, разъясняя цели и пути пролетарской классовой борьбы. Это был важный шаг вперед в распространении идей марксизма.

Ленин лично много времени уделял политическому просвещению рабочих. Выступал с докладами, вел занятия даже с отдельными людьми. Он растил из передовых рабочих-революционеров организаторов пролетарских масс. Таки-

ми, например, стали В. А. Шелгунов, И. В. Бабушкин и др.

В. И. Ленин первым из русских марксистов понял, что созрели условия для соединения социализма с рабочим движением, что на очередь встала задача объединить разрозненные марксистские кружки в централизованную и дисциплинированную организацию, которая стала бы политическим руководителем рабочего класса. И Ленин взялся за решение этой исторической задачи. В написанной в 1894 году книге «Что такое «друзья народа» и как они воюют против социал-демократов?» В. И. Ленин дал всестороннюю и беспощадную критику народничества 90-х годов. Одной из важнейших идей книги была идея создания марксистской рабочей партии. Осуществляя эту идею, Ленин осенью 1895 года объединил все существовавшие в Петербурге марксистские кружки (которых было около 20) в единую полити-

ческую организацию «Союз борьбы за освобождение рабочего класса», зачаток революционной партии, опирающейся на массовое рабочее движение. «Союз» руководил работой марксистских кружков, издавал листовки, связывая борьбу рабочих за насущные экономические требования с политической борьбой против царизма и капиталистической эксплуатации.

Такие же союзы стали организовываться и в других городах.

В 1895 году В. И. Ленин выехал за границу по поручению петербургских марксистов для установления тесной связи с группой «Освобождение труда». В Швейцарии он встречался с Плехановым, в Париже — с выдающимся деятелем рабочего движения Полем Лафаргом (зятцем К. Маркса), в Берлине — с одним из руководителей германской социал-демокра-

тии Вильгельмом Либкнехтом. Ленин использовал также время пребывания за границей для изучения жизни народов Франции, Германии, Швейцарии для знакомства с зарубежной марксистской литературой.

В ночь с 8 на 9 декабря 1895 года Ленин и значительная часть его соратников по петербургскому «Союзу борьбы» были арестованы. Более 14 месяцев Ильич находился в тюремном заключении. Но и здесь он не прекратил революционной деятельности. Он быстро сумел установить связи с оставшимися на воле товарищами и через них руководить «Союзом борьбы». Писал нелегальные брошюры и листовки.

13 февраля 1897 года Ленину объявили приговор о высылке в Восточную Сибирь.



НА СНИМКАХ (вверху): В. И. Ленин среди членов Петербургского «Союза борьбы за освобождение рабочего класса». В группе слева направо стоят: А. Л. Малченко, П. К. Запорожец, А. А. Ванеев; сидят: В. В. Старков, Г. М. Кржи-

жаковский, В. И. Ленин, Ю. О. Мартов-Цедербаум. Февраль 1897 года.

Справо: на Ново-Александровской улице в Ленинграде сохранился деревянный двухэтажный дом под № 23. Здесь жил рабочий-

революционер Обуховского завода В. А. Шелгунов. В комнате В. А. Шелгунова Владимир Ильич Ленин в 1894—1895 гг. проводил занятия в марксистском кружке и собрания передовых рабочих.

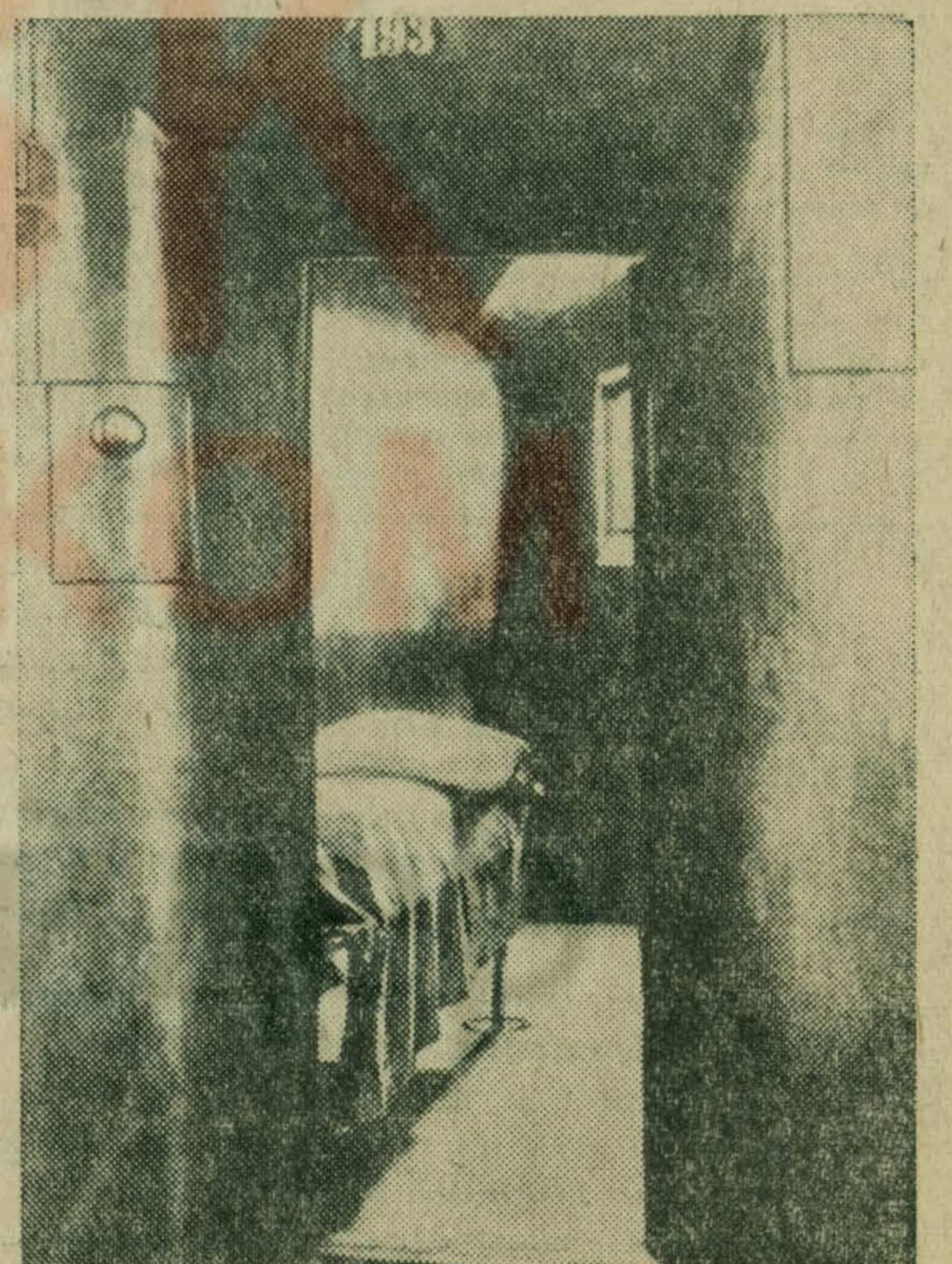
На доме установлена мемориальная доска.

НА СНИМКАХ внизу (слева направо): Ленинград. Дом № 7 по переулку Ильича. В этом доме с 14 февраля 1895 года по 25 апреля 1895 года жил и работал В. И. Ленин.

В. И. Ленин. 1895 г. Фото снимок

петербургского охранного отделения.

Внутренний вид камеры № 193 Петербургского дома предварительного заключения, где отбывал заключение В. И. Ленин. Декабрь 1895 г. — февраль 1897 г.



Строителям Москвы и области

Рабочие, инженерно-технические работники и служащие Люберецкого комбината стройматериалов и конструкций отправили на новостройки Москвы и столичной области сверх плана три миллиона 800 тысяч штук кирпича, перевыполнив свое годовое обязательство на 1 миллион 200 тысяч штук.

Помимо стеновых материалов комбинат выпускает панели из ячеистого бетона, мозаичную плитку, сухие штукатурные смеси и другие изделия. План по этим видам продукции также перевыполняется. Например, панелей для строительства промышленных зданий дано сверх плана 2 тысячи 640 кубометров.

Сейчас на комбинате заняты освоением производства прессованной плитки, которая используется для отделки полов. Выпущена первая партия ее в количестве 6 тысяч кв. метров.

Рационализаторы предприятия переконструировали пресс для прессования плитки и сделали к нему автомат по съему и укладке ее на конвейер. Внедрение механизации поможет значительно ускорить технологический процесс и увеличить выпуск прессованной плитки, необходимой новостройкам. Для улучшения качества панелей из ячеистого бетона изготавливается виброплощадка с горизонтально направленными колебаниями. Интересна и такая новинка. Изобретателями комбината создана и изготовлена установка, с помощью которой производится нанесение специальной теплоизоляции на трубы для прокладки теплотрасс. Это поможет строителям значительно ускорить монтаж теплотрасс и на много сократить затраты на их прокладку.

Врач, общественница

Исполнилось 70 лет Прасковье Лаврентьевне Подоплеловой. 42 года занимается она врачебной практикой и общественной деятельностью. После окончания медицинского факультета Казанского университета была участковым терапевтом, а потом переименовала специальность — стала врачом-фтизиатром в г. Рязани.

32 года Прасковья Лаврентьевна работает в Люберецах. За эти годы она сделала много полезного для города, являлась организатором противотуберкулезной службы. Из маленького отделения с двумя врачами учреждение выросло в диспансер, возглавляющий противотуберкулезную работу всего Люберецкого района.

Уже два года, как противотуберкулезный диспансер занимает прекрасное помещение, оснащенное рентгеновским кабинетом, клинической и бактериологической лабораториями. Есть здесь специалисты — хирург по костному туберкулезу и врач-отоларинголог. Все это заслуга доктора Подоплеловой.

Прасковье Лаврентьевне присущи трудолюбие, работоспособность и принципиаль-

ПЕРЕХОД совхоза «Белая Дача» на полный хозрасчет был бы немалым без внутрихозяйственного расчета. Работу по внутрихозяйственному расчету возглавляет плановый отдел с центральной бухгалтерией в тесном сотрудничестве со специалистами и передовиками производства.

Плановый отдел составляет годовой производственно-финансовый план и доводит его до тепличного комбината, открытого грунта, ферм, автотракторного парка и ЖКО. На основе годового производственного плана хозрасчетных цехов и ферм разрабатываются задания на месяц по производству продукции, лимиты по труду, заработной плате и прочим прямым затратам. Ежемесячное задание цеха (фермы) доводится до бригад, рабочих.

За ходом выполнения программы контроль осуществляют так: животноводы — ежедневным зоотехнико-экономическим анализом привесов, растений — по графику работ и сдачи продукции, механизаторы — графику грузоперевозок.

В конце месяца открывается

Письма о хозрасчете

3. НЕ ВСЕ ВОПРОСЫ РЕШЕНЫ

третий этап работы — составление плана-отчета, калькуляции себестоимости по элементам затрат и сравнению плановой и фактически начисленной заработной платы, т. е. начинается анализ работы по итогам месяца и нарастающим с начала года. Результаты анализа выносятся на производственное совещание цеха (фермы). В ходе обсуждения вскрываются резервы роста производства продукции, производительности труда и причины их неиспользования. Здесь же конкретизируется производственная программа на следующий месяц.

Год работы по-новому показал, что есть еще нерешенные вопросы, которые мешают использовать все преимущества полного хозяйственного расчета. Приведем примеры.

Нашему совхозу утверждается не только общий объем продажи государству важнейших видов

продукции, но и месячный план в ассортименте. Например, на март нам планируют сдать до 300 тонн лука, а это значит, что теплицы будут заняты огурцами и помидорами только в апреле. Это уже поздно.

Средства фонда укрепления и расширения хозяйства и часть средств фонда социально-культурных мероприятий, предназначенных на капитальные вложения, не всегда могут быть израсходованы из-за недостаточного материального обеспечения. Например, из 900 тыс. руб. совхоз в этом году освоит только 600 тысяч. В то же время необходимость в строительстве у совхоза большая: надо строить «кормокухню», поликлинику, пионерский лагерь, жилые дома.

В фонд материального поощрения отчисляют 15 проц. от плановых прибылей и 7,5 проц. от сверхплановых, но не выше 12 проц. годового фонда заработной

платы. Годовой фонд заработной платы совхоза «Белая Дача» составляет 1,3 миллиона рублей, следовательно, фонд материального поощрения не должен превышать 156 тыс. руб. Однако от прибыли в сумме 2000 тыс. руб. этот фонд составил бы 300 тыс. руб. В данном случае действует ограничитель — 12 процентов, и с увеличением прибылей фонд материального поощрения не увеличивается.

С повышением производительности труда будет сокращаться численность рабочих и уменьшаться фонд заработной платы, соответственно уменьшится и фонд материального поощрения... Нельзя ли снять установленное 12-процентное ограничение?

Не свободна от недостатков и организация заработной платы, но об этом мы поговорим в нашем следующем и последнем письме.

М. ДАВЫДОВ,
директор совхоза.



В кратчайшие сроки

Холода наступали, и нужно было в кратчайшие сроки соорудить новую котельную, смонтировать и пустить в работу оборудование. Сложность состояла в том, что стройка была неплановой и все, начиная от рабочих рук, всевозможных материалов, разной техники, оказывалось возможным изыскать только с помощью общественников. И руководители ряда организаций пошли навстречу жильцам дома № 9 по Комсомольской улице Люберец.

В один из моментов все рванул транспорт, а его никак не удавалось получить: несколько сот автомашин из района ушло на помощь колхозам и совхозам в уборке урожая. И все же нам по-

могли руководители АТБ-19, в частности директор Е. Вольфон. Мы перевезли все, что нам было нужно.

С полной отдачей сил работали бригадир бригады сантехников В. Баулин и его товарищи В. Горелов, Н. Хальзов, Е. Власов из ЖКО коврового комбината,

бригада монтажников Б. Дерова из ССМУ треста «Спецмонтаж». Тут отличились Н. Гуськов и А. Лаптев. Мастерски выполнили свою часть работ электрики В. Полухин и М. Федоров.

Жильцы дома признательны всем, кто оказал нам бескорыстную помощь.

И. ЛЕВКОВСКИЙ,
зам. председателя домовых комитетов горжилуправления.

Дело ни с места

Когда я встречаюсь с ребятами своего железнодорожного поселка, они наперебой задают один и тот же вопрос: «Когда начнет работать красный уголок в поселке? Хотим заниматься моделированием, фотографией, кройкой и шитьем...» и т. д.

Интересует это и взрослых. Они охотно прослушали бы доклад о международных событиях, о воспитании детей.

Но увы, отвечать приходится неопределенно.

Второй год ремонтируют наш красный уголок, где намечено разместить филиал центральной библиотеки ЦДКЖ и комнаты для кружков. И эта затеяжка с ремонтом отражается на проведении политико-массовой и культурной

работы. Особое беспокойство вызывают подростки. Многие из них предоставлены самим себе, ищут выхода своей энергии в недозволенных проказах. Красный уголок помог бы объединить их, занять.

Куда только ни обращались члены домового комитета с просьбой ускорить ремонт красного уголка — и в домоуправление № 2, и в ИГЧ-3, и в управление железной дороги, и в райпрофсоюз!

Нет, нигде не отказывают, напротив, соглашаются, что красный уголок нужен, важен, издаются даже приказы, пишутся резолюции, но дело с мертвой точки не двигается.

А. ЖИРОХОВА,
член домкома.

Будь осторожен, пешеход

В октябре на улицах и дорогах Люберецкого района в результате нарушений правил уличного движения было допущено 24 случая дорожных происшествий, при которых пострадало 28 человек.

Из 16 случаев наездов на пешеходов в 12 случаях установленна вина самих пешеходов. Они не выполняют статью 11 правил движения, в которой ясно сказано: «Прежде чем перейти улицу (дорогу) пешеходы должны убедиться в полной безопасности. Запрещается пересекать путь приближающимся транспортным средствам».

Не проявляют должной внимательности и осторожности при переходе дороги граждане пожилого возраста. 25 октября, например, пенсионерка А. С. Котова, проживающая в поселке Томилино, переходила дорогу перед близко идущей автомашиной, была сбита и с переломом правой голени доставлена в больницу.

Пять пешеходов пострадали

потому, что находились на дороге в нетрезвом состоянии.

Среди пострадавших оказались ученики люберецких школ. За первую четверть начавшегося учебного года пострадало девять детей, из них 6 школьников. Надя Красикова, Ира Клюкова, Галя Жукова и Ира Максимова не запомнили в школе и не узнали от своих родителей простое правило: прежде чем перейти улицу или дорогу, надо остановиться, посмотреть вначале налево, потом направо, нет ли близко автомашин и потом уже спокойно переходить дорогу. Не выполнив это простое правило, все четыре девочки получили серьезные травмы, попали в больницу.

На наших дорогах большое движение автотранспорта. Поэтому пешеходы, водители должны быть взаимно предупредительны, не надо создавать помех движению и подвергать свою жизнь опасности.

Г. ГАЛУШКИН,
майор милиции.

Берегите лес

Сравнительно небольшую площадь занимает лес, прилегающий с запада к кольцевой дороге, а с юга к Ново-Рязанскому шоссе. Через лес проходит со стороны платформы Косино от Старо-Рязанского шоссе узкая асфальтированная дорога с выходом к Ново-Рязанскому шоссе. Этот уголок леса стал местом свалки. Сюда заезжают самосвалы и бортовые машины, под скалами которых гибнут сотни сосенок, а затем в сосновый молодняк сваливают стружку, опилки, щебень, бетон, асфальт, словом, самый различный мусор.

Неужели шоферам нужно доказывать, что они совершают преступление? Ведь для свалок существуют специально отведенные места.

Сюда же заезжают летом и осенью легковые машины индивидуального пользования, проложившие без всякой надобности много дорог по лесу. Владельцы легковых машин оставляют на стоянках помятую траву, местами облитую бензином.

И хотя в лесу с нескольких сторон повешены дорожные знаки, запрещающие въезжать в него, это не помогает.

Для легковых машин необходимо установить определенные места стоянок у опушки леса и строго наказывать за нарушения.

В минувший летний сезон из-за неосторожного обращения с огнем сколько было лесных пожаров, оставивших гарь там, где недавно росли сосенки, березки и кустарник.

На днях лесничество проявило хорошую инициативу, поставив у опушки леса с нескольких сторон, у мест подъезда к нему, транспаранты, призывающие всех беречь зеленого друга. Давайте же все как один любовно относиться к лесу, ценить и беречь его как народное достояние.

В. ДРУГОВ.

Вниманию народных контролеров

В пятницу, 22 ноября, в 15 часов в большом лекционном зале ГК КПСС состоится семинар актива народных контролеров.

Приглашаются председатели групп и внештатный актив городского комитета народного контроля.

ЛЮБЕРЕЦКАЯ
ПРАВДА

21 ноября 1968 г.
№ 183 (9736) 3 стр.

Зимние работы на стадионе

Наступившие морозы открыли сезон зимних работ на Люберецком стадионе «Труд». Вот уже несколько дней идет заливка водой футбольного поля — оно будет превращено в каток. Готовится также и площадка для игры в хоккей. Оборудуется помещение, где любители конькобежного спорта могут раздеться, получить напрокат коньки и т. д.

Городской каток намечено открыть к 5 декабря. Впрочем, последнее слово тут остается за погодой.

МЫ ПРОБИРАЛИСЬ в темноте, то натыкались на спинки стульев, то задевали головой о деревянные брусья.

— Осторожнее! — предупредил провожатый. — Тут ступеньки...

Скрипнула дверь. Друг за другом мы скользнули в тесную боковую комнатушку. Под ногами загремели листы железа. Вспыхнула спичка. Трепетное пламя выхватило из темноты кусок дощатой перегородки.

— Вот здесь! — протянул руку наш проводник. Ю. В. Куртов снова чиркнул спичку. Все увидели на шероховатой поверхности доски жирную карандашную надпись:

Ф. ШАЛЯПИН,

1920 г.

А вокруг много других подписей — каждый старался увековечить свое имя, но шалапинская подавляла все. Размашисто, легко и привольно, как и пел, начертал ее Федор Иванович...

АВТОГРАФ ШАЛЯПИНА

читать свое имя, но шалапинская подавляла все. Размашисто, легко и привольно, как и пел, начертал ее Федор Иванович...

ЧАСОМ раньше в исполкоме горсовета мы повстречали Ю. Куртова — директора школы № 15, страстного любителя старины.

— А мы сейчас в Малаховку.

— Что там такое?

— В Малаховском летнем театре на стене бывшей артистической комнаты найден автограф Шалапина.

Юрий Васильевич заволновался. — Возьмите меня с собой! И дорогой все беспокоился, что не захватил с собой пилу. Летний театр обветшал, будут его ремонтировать. Долго ли по незнанию уничтожить реликвию? А вот если выпилить кусочек доски с шалапинским автографом, какая это находка была бы для школьного музея, который он пестует не один десяток лет...

СВЕДЕНИИ о пребывании Шалапина в Малаховке не так уж много. Начнем с тех, что собрал ныне покойный В. Протоклитов:

«В Малаховке летом 1918 года на даче Телешова жил Федор Иванович Шалапин с женой и детьми.

В 1920 году Шалапин давал в Малаховке концерт. Зал летнего театра был переполнен».

Кроме того, в журнале «Советская музыка» (№ 5 за 1962 год) в статье Ал. Лесса «Тысячи фотографий Шалапина» упоминается: «Среди фотографий есть снимки, сделанные в 1916 и 1918 годах самим Андреем Николаевичем (Телешовым); когда Шалапин с семьей жил на даче Телешовых в Малаховке».

А не съездить ли нам к Телешовым?

ДОМ В МОСКВЕ на углу Покровского бульвара и Подколокольного переулка выделен мемориальной доской. С 1913 по 1957 год комнаты в нем занимал Н. Д. Телешов. В живых уже нет ни самого писателя, ни его сына Андрея Николаевича. Но в мемориальном кабинете все сохранено так же, как при них. Рояль, на котором играл С. Рахманинов... Телефонный аппарат, по которому разговаривали именитые участники телешовских сред... Портреты и бюсты Шалапина...

Нина Александровна, жена Андрея Николаевича Телешова, бесценная хранительница кабинета, извлекает из архива писателя документ — историю телешовской

дачи в Малаховке по Шоссейной улице, возле пруда (сейчас там территория института физкультуры). В течение лета 1918 года, гласит документ, на даче был санаторий для писателей и артистов, где отдыхали семейства Лужских, Шалапиных, Джури, Немировича-Данченко...

Уникальная коллекция — до 3 тысяч шалапинских фотографий — хранится в доме на Покровском бульваре. Шалапин запечатлен молодым и старым, грустным и улыбающимся, в гриме и без грима. Вот большой деревянной лопатой он чистит от снега дорожки, вот сражается на рапире, играет на виолончели... Но особую ценность для люберчан представляют два снимка. Оба они выполнены Андреем Николаевичем Телешовым во время приезда в Малаховку Шалапина.

Один вы знаете. Он помещен в книге Н. Телешова «Записки писателя» (издание 1966 года). Телешов, Шалапин и Лужский стоят в саду. Второе фото никогда ранее не публиковалось. Шалапин один на лужайке, перед кирпичным домом, боком к зрителю. Он в просторном и длинном плаще, на голове летняя шляпа, в левой руке трость.

О других эпизодах из бытности Шалапина в Малаховке, о его нашумевшем концерте в летнем театре неплохо было бы послушать рассказы местных старожилов. Ждем их писем.

А. БЕЛОВ.



Наступила зима. Для ребят большой праздник: можно поиграть в снежки.

Фото А. Огрызкова.

Телевидение

ПЯТНИЦА 27 НОЯБРЯ
ПЕРВАЯ ПРОГРАММА
10.00 Программа передач.
10.05 Телевизионные новости.
10.15 Для дошкольников.
10.45 Кинолекторий «Колос».
11.15 И. С. Тургенев — «Пунин и Бабурин».

МОСКОВСКОМУ областному профессиональному торговому училищу **СРОЧНО ТРЕБУЮТСЯ:** мастера продовольственных товаров со специальным торговым образованием и с опытом работы в торговле. Обращаться: г. Жуковский, ул. Жуковского, 7, тел. 177-92-11. 4-6

Люберецкому автотранспортному предприятию №2 **ТРЕБУЮТСЯ:** автослесари, шоферы, ученики шоферов, обойщик, диспетчер (на временную работу). Обращаться: Люберцы, ул. Кирова, 23. (Д)

Люберецкому районному совету Всероссийского добровольного пожарного общества **ТРЕБУЕТСЯ** шофер с последующим обучением на кинодемонстратора для работы одновременно на узкопленочной кинопередвижке. Обращаться: Люберцы, ул. Кирова, 34. 3-3

УПТК треста Особстрой-2 **СРОЧНО ТРЕБУЮТСЯ:** разнорабочие по разгрузке и погрузке строительных материалов (оплата труда сдельная). Одиноким, прибывшим из других областей, есть лимит на прописку с предоставлением общежития. Обращаться: п. Тураево. Проезд автобусами № 25, 293. 3-3

Люберецкому заводу виноградных вин и безалкогольных напитков **ТРЕБУЮТСЯ:** бухгалтера, рабочие (женщины) в цехи, сантехник, слесари по ремонту оборудования, автослесари 5-6-го разряда. Обращаться: Люберцы, хлебозаводская, 5. 1-3

РАЙОНУ кабельной магистрали № 5 **ТРЕБУЮТСЯ:** бухгалтер расчетной части с окладом 88 руб. в месяц и прогрессивкой в квартал, работники охраны с окладом 75 руб. в месяц. Обращаться по телефону: 17-7-25-21. 1-3

17.00 Программа передач.
17.05 Телевизионные новости.
17.15 Для младших школьников.
17.45 «Две сказки». Мультфильм.
18.00 «Пласты». Телеочерк.
18.30 «Ленинградские мелодии».
19.15 «Жеребенок». Телефильм.
20.00 «Эстафета новостей».
21.00 Клуб кинопутешественников.
22.00 Программа цветного телевидения.
23.00 «Зовут дороги дальние».
23.30 «Танцевальный зал».

ВТОРАЯ ПРОГРАММА
18.00 Московские новости.
18.10 Программа передач.
18.30 Для школьников.
19.00 «Ленинани и международный рынок технических идей».

19.30 Концерт лауреатов Всесоюзного фестиваля самодеятельного искусства.
20.15 «Спокойной ночи, малыши!»
20.30 По музеям и выставочным залам.
21.00 «Наши интервью».
21.15 «Хевсурская баллада». Фильм.
22.45 «На московской орбите».
23.15 Программа передач.
ЧЕТВЕРТАЯ ПРОГРАММА
19.30 Телевизионные новости.
19.45 «Огни цирка».
20.30 Занимательная информация.
20.45 «Ритмы космоса».
21.30 «Монолог режиссера». Народный артист РСФСР Б. И. Равенских.

Редактор А. Г. РЫЖКОВ.

В КИНОТЕАТРАХ И ДВОРИХ КУЛЬТУРЫ

В КИНОТЕАТРЕ «ПЛАНЕТА»

Сегодня в 11, 13, 15, 19, 21 час. — новая цветная широкоэкранная кинокомедия «ОСКАР», в 10, 12, 14, 16, 18, 20 час. — «ТРЕМБИТА», в 17 и 21.35 час. — «КАК ИЗБАВИТЬСЯ ОТ ГЕЛЕНЬ».

В КИНОТЕАТРЕ «ОРБИТА»

Сегодня в 10 и 13.40—1-я серия фильма «ЗОЛОТОЙ ТЕЛЕНОК», в 11.30 — 2-я серия, в 15.20 — «НАХЛЕБНИК», в 17.20 и 20.30 — фильм «ЗОЛОТОЙ ТЕЛЕНОК» (две серии одновременно)

В ДОМЕ КУЛЬТУРЫ ЗАВОДА ИМ. УХТОМСКОГО

Сегодня в 19 ч. — НАРОДНЫЙ УНИВЕРСИТЕТ. ФАКУЛЬТЕТ ЭДРОБВЯ. «Учение Павлова и его значение в развитии медицины». Завтра в 13, 18, 21 ч. — фильм «МОАБИТСКАЯ ТЕТРАДЬ».

В МАЛАХОВСКОМ ЗИМНЕМ КИНОТЕАТРЕ

Сегодня — фильм «ШЕСТОЕ ИЮЛЯ».

ДО КОНЦА ПОДПИСКИ ОСТАЛОСЬ 4 ДНЯ

25 ноября — последний день подписки на газеты и журналы на 1969 год.

Подписаться вы можете у общественных распространителей печати и в почтовых отделениях связи.

Помните, что своевременное оформление подписки гарантирует бесперебойное получение газет и журналов.

СОЮЗПЕЧАТЬ.

3-3

ЛЫТКАРИНСКОМУ ЗАВОДУ ЖЕЛЕЗОБЕТОННЫХ ИЗДЕЛИЙ ТРЕБУЮТСЯ: начальник паросилового хозяйства, бетонщики (оплата труда сдельная, 150—160 руб.), кочегары и зольщики (130—135 руб.), крановщики мостовых кранов (145—150 руб.), электромонтеры (120—130 руб.), плотники (110—120 руб.), слесари по ремонту оборудования (125—130 руб.), стропальщики (100 руб.), слесарь ЖКО (105 руб.).

Прием рабочих с 8 до 17 часов.

Привоз рабочих на работу и обратно заводским автобусом. Ведется строительство дома, детского комбината, при заводе имеется буфет.

Обращаться: г. Лыткарино, ул. Трансстрой, 9. Тел. 271-91-13, доб. 6-93.

1-3

БЫКОВСКИЙ АВИАРЕМОНТНЫЙ ЗАВОД гражданской авиации

ПРИГЛАШАЕТ на работу: электромонтажников, радиомонтажников, клепальщиков, медников, жестянщиков, слесарей-сборщиков, слесарей-разборщиков, слесарей, токарей, наладчиков автоматов, электромонтеров, электрокарщиков, шоферов, такелажников, маляров, столяров, штукатуров, каменщиков, плотников, кровельщиков, подсобных рабочих и лиц, не имеющих специальности, желающих работать по слесарно-клепальным работам.

Обращаться: 17-00-24, д. 3-44.

1-5

Подписывайтесь

И ГАЗЕТУ ЛЮБЕРЕЦКАЯ ПРАВДА

ПОДПИСНАЯ ЦЕНА НА ГОД 4 РУБ. 20 КОП.

СОВХОЗ «ЛЮБЕРЕЦКИЙ» принимает на работу молодежь и направляет на курсы подготовки мастеров выращивания овощей в теплицах.

Обращаться: д. Островцы, Раменского района, отдел кадров совхоза.

Проезд по маршруту Люберцы—Бронницы, остановка «Островцы-2», Центральная контора совхоза.

1-3

Адрес редакции: г. Люберцы, Октябрьский пр., 150.
Телефоны: редактора — 3-27-31, зам. редактора, ответ. секретаря, отдела сельского хозяйства — 3-14-72, промышленно-транспортного отдела — 3-27-35, отдела писем, литературных сотрудников, общественной приемной, бухгалтерии — 3-27-07. Из Москвы 17 и далее нужный номер.
ЛЮ7347 Люберецкая типография. Зак. 3022 Тир. 16.700