

# ЛЮБЕРЕЦКАЯ ПРАВДА

ОРГАН ЛЮБЕРЕЦКОГО ГК КПСС и ГОРОДСКОГО СОВЕТА ДЕПУТАТОВ ТРУДЯЩИХСЯ МОСКОВСКОЙ ОБЛАСТИ

Газета основана 10 марта 1931 г.

Вторник, 17 июня 1969 г.

№ 98 (9855)

Газета выходит по вторникам, средам, четвергам и субботам

Цена 2 коп.



Рано утром начинается рабочий день у агронома Малышевского отделения колхоза им. Дзержинского Анны Васильевны Первушиной. Начинает она с объезда полей. Побывает в Салтыковской, Панинской, Малышевской бригадах. Советы специалиста всегда нужны. Особенно любит бывать Анна Васильевна на ганусов-

ском хлебном массиве. Озимая пшеница здесь уже вышла в трубку. С этого участка соберут добрый урожай. Агроном в этом уверен.

НА СНИМКЕ: А. В. ПЕРВУШИНА.

Фото А. Архипова.

## Первые итоги сева

Закончился первый период борьбы за высокий урожай овощей, картофеля, зерновых культур — весенний сев. Как провели его бригады колхоза им. Ленина? Ответ на этот вопрос должна была дать взаимопроверка бригад. В комиссию входили секретарь парткома В. Семикрасова, председатель группы народного контроля З. Бачурнина, председатель ревизионной комиссии М. Ботин.

Комиссия побывала во всех бригадах и совместно с бригадирами осмотрела все посева.

Хорошее впечатление было у всех, когда проверяющие проходили по полям Выхинской бригады, кото-

рую возглавляет Л. Запруднева. И картофель, и лук, и щавель здесь чисты от сорняков, почва прорыхлена, вид растений свидетельствует, что они ни в чем не испытывают недостатка: ни в питательных веществах, ни во влаге. Выхины больше других сдали ранней продукции.

Неплохо обстоят дела и в Котельниковской бригаде, требуют лишь еще большего внимания посадки цветной капусты, которую необходимо срочно подкормить, полить и прорыхлить.

Не узнать стало Лыткаринскую бригаду. Поднялась культура земледелия, все работы ведутся строго по правилам агротехники.

В других бригадах, к сожалению, обнаружены и серьезные недостатки. В Тураеве нужно срочно обработать гербицидами свеклу. Поздний картофель требует повторного боронования, после же первого боронования часть клубней оказалась на поверхности.

В Гремячеве хороши всходы моркови, но сильно засорены. Картофель тоже тре-

бует повторного боронования. Покрывают сорняками посадки позднего картофеля и во Владычине.

Итоги взаимопроверки были подведены на объединенном заседании парткома и правления колхоза, в котором приняли участие и все бригадиры.

Первое место в соревновании за лучшее проведение сева присуждено Выхинской бригаде, второе — Лыткаринской, третье — Котельниковской. Отмечено хорошее проведение посевных работ и состояние посевов в Лыцевской бригаде.

Из многотиражной колхозной газеты «За трудовые подвиги».

## В Московском областном комитете КПСС

10 июня на очередном заседании бюро Московского областного комитета КПСС обсудило вопрос «О неудовлетворительной поставке ранних овощей в г. Москву».

В принятом постановлении отмечается, что в мае план отгрузки их в г. Москву выполнен только на 69,6 процента. Не выполнен план продажи огурцов, помидоров, зеленого лука, укропа, редиса и щавеля. Низкими были темпы продажи их и в первой декаде июня.

Однако совхозы им. 1 Мая Балашихинского района, «Марфино», «Заречье», «Большевик», «Туровский», «Городище» и некоторые другие хозяйства, несмотря на сложные погодные условия, планы продажи овощей успешно выполняли.

Многие же руководители и специалисты хозяйств не приняли надлежащих мер, обеспечивающих своевременную продажу зеленой продукции. Не справляются с выполнением планов-заказов торгующих организаций сов-

хозы: имени Моссовета, «Белая Дача», «Раменское», «Заокский», «Пламя», «Каширский», «Озеры», «Сергиевский», «Фаустово», «Дединово». Имеют место случаи поставки в торговую сеть нестандартной продукции. Все это вызвало серьезные трудности в снабжении трудящихся зелеными овощами.

Серьезной критике на бюро были подвергнуты руководители и специалисты областного управления сельского хозяйства, трестов теплично-парниковых и овощных совхозов, которые не обеспечили соответствующей подготовки для производства ранней зеленой продукции в запланированном объеме. Бюро обратило их внимание также на нарушение сроков строительства в ряде совхозов зимних теплиц.

Бюро обкома партии обязало областное управление сельского хозяйства, начальников производственных управлений, руководителей и

специалистов хозяйств принять необходимые и действенные меры к завершению посадки овощей, организации полива, подкормки и междурядной обработки овощных культур; обеспечить безусловное выполнение плана продажи овощей в ассортименте и при высоком их качестве в июне, июле и последующие месяцы; организовать работы по обеспечению строительства зимних теплиц и быстрого ввода их в действие.

Бюро МК КПСС обсудило также вопросы: «О работе управления художественных изделий и игрушек Мособлсполкома по дальнейшему развитию народных художественных промыслов в Московской области» и «О работе прокуратуры Московской области по выполнению постановления ЦК КПСС и Совета Министров СССР о мерах по усилению борьбы с преступностью». По обсужденным вопросам приняты соответствующие постановления.

## Верность ленинизму

Трудящиеся Люберецкого района с глубоким интересом следят за работой международного Совещания коммунистических и рабочих партий. Они единодушно поддерживают ленинскую внутреннюю и внешнюю политику КПСС, направленную на упрочение единства международного коммунистического движения в борьбе против империализма, за мир, демократию и социализм. Люберчане выражают горячее одобрение позиции КПСС, изложенной в выступлении на Совещании Генерального секретаря ЦК КПСС тов. Л. И. Брежнева.

На предприятиях, в колхозах и совхозах, в учреждениях проходят митинги, обсуждение материалов и Документов Совещания. Коллективы трудящихся шлют в адрес Совещания многочисленные приветствия с пожеланиями успехов в работе.

## Сила — в сплочении

С особым подъемом и чувством ответственности трудятся в эти дни коллектив станции Люберцы-1. Крупное событие нашего времени — форум коммунистов планеты, который проходит в Москве, обязывает нас по-новому оценить свою работу.

Международное Совещание коммунистических и рабочих партий подчеркивает важность исторического момента, в который мы живем. Вопросы, поставленные на повестку дня Совещания, интересуют все прогрессивное человечество, каждого советского человека. Люди труда не хотят войны. Мир может быть сохранен и упрочен единым фронтом борьбы с империализмом. Вот почему мы с таким одобрением относимся к выступлению Генерального секретаря ЦК КПСС товарища Л. И. Брежнева, которое выражает мнение всего нашего народа, всех коммунистов. Мы разделяем твердую уверенность в том, что работа Совещания приведет к дальнейшему укреплению единства международного коммунистического и рабочего движения.

П. КОЛОСОВ,

зам. начальника станции.

## Твердая уверенность

Коллектив Люберецкого коврового комбината посылает вам сердечное приветствие и желает плодотворной работы на благо мира, демократии и социализма, для сплочения всех антиимпериалистических сил. Коллектив внимательно следит за ходом Совещания и изучает выступления делегатов братских партий стран мира.

Всемирная армия коммунистов является огромной силой, которая противостоит международному империализму, силам реакции и войны. Мы выражаем твердую уверенность, что совместные усилия братских партий приведут к упрочению единства передовых отрядов рабочего класса, сплочению всех революционных сил для отпора империалистической политике раздора, насилия и войны.

Рабочие, инженерно-технические работники и служащие комбината, как и весь советский народ, единодушно поддерживают и одобряют политику ЦК КПСС. Мы приложим все силы для досрочного выполнения пятилетнего плана и достойной встречи 100-летия со дня рождения В. И. Ленина.

(Из приветствия международному Совещанию коммунистических и рабочих партий от коллектива комбината).

# МАЛЫШЕВО-ЛЫСЦЕВО

ДАВНЯЯ дружба связывает два отделения — Малышевского колхоза им. Дзержинского и Лысцевского колхоза им. Ленина. Каждое хозяйство стремится почерпнуть у своего соседа самое лучшее, идти вровень с ним, ни в чем от него не отставать.

На днях делегация из Лысцева побывала в Малышеве. Ее интересовало, как здесь провели весенний сев, какие виды на урожай, как ухаживают за посевами, за пропашными культурами. Взаимная проверка стала хорошей традицией, разумной школой. Посмотреть у соседей (а со стороны всегда виднее), показать и свое, выслушать добрые советы и замечания — это все только на пользу делу.

Малышевцы постоянно заботятся о повышении плодородия своих земель. Они и теперь почву хорошо заправили органическими и минеральными удобрениями.

Осмотр начался с владений бригады М. Титова, со свекловичных плантаций.

Свеклу мы сажаем возле деревень. Для чего? Уход за ней поручаем жителям той или иной деревни. Участки делим на делянки и закрепляем их за семьями, — рассказывает управляющий В. Румянцев. — За выращивание свеклы начисляется дополнительная оплата и молоко.

А разделка земли тут не важна, — замечает гости. — Надо было продисковать и прикатать ее. Вот почему у тракториста Ивана Игнатова, сеявшего эту свеклу, не получилась прямолинейности.

Напротив — озимая пшеница. Пойдемте посмотрим, — приглашает бригадир.

Огромный массив открылся перед взорами проверяющих. 69 гектаров. Зеленое море.

## ОБЪЯВЛЕН СМОТР

Коллектив Института горного дела им. А. А. Скочинского включился в смотр по изобретательству и рационализации, объявленный в угольной промышленности в честь 100-летия со дня рождения В. И. Ленина. Смотр предусматривает массовое привлечение научных работников, инженеров и рабочих к изобретательству и рационализации. Смотр должен помочь лучше выполнить план научно-исследовательских и проектно-конструкторских работ, получить новые технические решения при разработке важных для народного хозяйства тем.

Для руководства смотром создана особая комиссия. Итоги работы будут подводиться ежеквартально. Лучшие коллективы получат премии. Смотр продлится до 22 апреля 1970 года.

Ф. ГРАЧЕВ.

## ИЗВЕЩЕНИЕ

Исполком Люберецкого городского Совета доводит до сведения всех председателей товарищеских судов о том, что в среду, 25 июня в 16 час., в большом зале ГК КПСС (г. Люберецы, Октябрьский пр., 150) состоится семинар председателей товарищеских судов.

ИСПОЛКОМ ГОРСОВЕТА.

**ЛЮБЕРЕЦКАЯ ПРАВДА**

17 июня 1969 г.

2 стр.

№ 98 (9855)

Легкий ветерок пробежит, и заколышется оно.

Главный агроном колхоза им. Дзержинского В. И. Севостьянов не удержался и сорвал один стебель, чтобы посмотреть, какой по величине будет колос.

— 12 сантиметров... Хорошо.

— Сколько же возьмут зерна хозяева с этого массива?

— Минимум 30 центнеров, — уверенно заявил главный агроном колхоза им. Ленина В. И. Котора.

— Тут у нас клевер второго года пользования. Но бобовые пострадали от холодов. Эту площадь подкормили с вертолета, а потом еще РПТМ с

тя получения устойчивых высоких урожаев, — подчеркнул малышевский управляющий.

Гости, да и вся комиссия отмечают, что в Малышеве воздали должное культуре земледелия, эстетике полей. Все края полей опашаны, продискованы.

— Только это надо делать не перед взаимопроверкой, а на протяжении всего сезона, — желают хозяевам гости.

А ТЕПЕРЬ милости просим к нам. Посмотрим, что делается у нас, — приглашает малышевцев управляющий Лысцевским отделением А. Тихий.

Вскоре показались поля бригады М. Соловова.

— Что это за ячмень? Весь

## Взаимопроверка двух хозяйств

РМИ, — поясняет Михаил Сергеевич Титов. — Теперь прошли дожди, удобрения начнут действовать, и отрастание многолетних трав будет отличное.

Проезжая мимо участков с подсолнухом, гости заметили хорошую разделку земли, прямолинейность рядков. Стрелой вытянулись зеленые строчки. Добрые слова были сказаны в адрес тракториста В. Рыбакова.

В бригаде Г. Кутеповой лысцевцам все понравилось.

Свекла-то, по пятому листку пошла, — удивляется гость — бригадир Е. Ларина. — Уже обрабатывают ее.

— Да, свеклу мы прополоди, — подтвердила Галина Сергеевна, — и первыми ее начали пропалывать Мария Ивановна Васильева и Антонина Семеновна Савельева.

У окраины деревни Салтыково растет всем на диво озимая пшеница «ППГ-186». Высокой она уже вышла почти в метр.

В бригаде Кутеповой сажали картофель раньше всех. На черном фоне уже обозначились первые картофельные кустики. Гости видят, что все сделано честно по чести.

— Проведена культивация междурядий с одновременным боронованием и подкормкой, — объясняет агроном А. В. Первушина. — Обрабатывал звеньевой Николай Егоров.

Неподалеку от Васильева засеян огромный массив ячменя. Появились густые равномерные всходы. Отличная заявка на урожай!

— Сеем мы перекрестным способом. А это верная гаран

т, — огорченно заметили гости. — Одни одуванчики.

— Тут не было весновспашки, подседали по культивации. И вот какой нежелательный результат, — несколько смущенно чувствует себя В. И. Котора. — А это почему у вас тут щавель растет?

— Там заложили культурные пастбища (?). Клевера не видно.

Конечно, не только недостатки увидела делегация, но и много хорошего. Проверяющим особенно понравилось, как соседи умеют растить картофель. Поля ровные, разделана земля по всем правилам агротехники. На картофельных плантациях проведена культивация с боронованием вслепую до всходов. Бросился в глаза им и хлебный массив с озимой пшеницей «мироновская-40».

— Выстояла она от морозов, — рассказывает бригадир Ларина. — Это наш семенной участок.

— А что же не видно, что он семенной? Ни этикетки, ни столбика.

— Пшеница неплохая. По 22 центнера с гектара возьмете наверняка, — подтверждает малышевский бригадир К. Очканова.

— А вон там у нас клевер, — показывает Евдокия Григорьевна Ларина. — Как говорится, нет худа без добра. Тот участок был семенной. Осенью солому не успели убрать, и она вот послужила надежным покрывалом от холодов. Клевер не вымерз. На 29 га посажена кукуруза. До всходов тоже бороновали ее.

Поля Лысцевского отделения, несмотря на дождь, были

## Уберечь пчел от отравления

Садоводам и огородникам нужно помнить, что в период цветения плодовых и декоративных деревьев, ягодников, овощей и других культур нельзя проводить опыливание или опрыскивание ядами — это может повредить растениям и погубить пчел. Опрысканные и опыленные ядом цветы вызывают гибель пчел и расплода, если в улей будет принесено много отравленной пыльцы. Иногда дело ограничивается потерей летной пчелы, ослаблением семьи.

Пчелы могут погибнуть при обработке леса и лесопарковых насаждений отравителями, если не провести предупредительных мер от отравления.

Может быть так. Обрабатывается парк или лес, а пчелы в это время летают на медоносы на поля и огороды. В этих случаях нет никакой нужды убирать ульи или закрывать летки. Если же установлено, что

пчелы посещают тот лес или поле, которые подлежат опыливанию ядами, то их необходимо на период опыливания и спустя некоторое время после продержат в темном холодном зимовнике или вывезти из опасного места на расстоянии не ближе 5 километров.

Можно оставить ульи и на месте. В этом случае летки зарешечивают, чтобы свет не проникал к пчелам, и обеспечивают ульи хорошей вентиляцией. Это делается так: с утра летки закрывают, чтобы не проникал свет, зарешечивают частой сеткой, а на ночь открывают для выхода пчел. Кроме того, в жаркую погоду следует держать порожние вторые корпуса или магазины, покрытые редкой мешковиной. В ульях должна постоянно находиться питьевая вода и достаточное количество меда и перги.

В. БОГАЧЕВ,  
ст. зоотехник-пчеловод  
МОК пчеловодства.

осмотрены. Делегация заметила, что лысцевцы тоже стали уделять больше внимания культуре земледелия. После проверяющие обменялись своими впечатлениями.

— Правильные сделали нам замечания лысцевцы. Действительно, свекла в бригаде Титова посажена с огрехами, — говорит В. Румянцев. — А все оттого, что поспешили. Подождали бы день, и лучше бы земля подошла. Но меня волнует другое.

И Владимир Герасимович высказал свои опасения. В отделении все сеют и сажают с аммиачной водой. Вносят ее на плугах. Кто-то делает добротно, кто-то перелет ее. А это пагубно отражается на урожаях. Нельзя ли что-то другое придумать, чтобы правильно, по-научному, вносить аммиачную воду в землю?

— В совхозе им. Тельмана разрешили эту проблему просто, — подсказал В. И. Котора. — Там навешивают ганы на культиватор, и аммиачная вода выливается строго по норме.

Какие еще были замечания в адрес лысцевцев? Известкованием почв они еще занимаются слабо. Семеноводство тоже не в почете. Семенной участок пшеницы хороший, но в нем попадает рожь. На этих участках следует вести особую агротехнику. За освоение севооборотов тоже не взялись вплотную. Иначе бы картофель не сажали по картофелю (предшественнику).

Взаимная проверка показала, что оба отделения борются за высокую культуру земледелия, за получение высоких устойчивых урожаев.

Г. ГЛАЗКОВА.

## В БРАТСКИХ СТРАНАХ



Дом науки, образования и культуры украсит в ближайшем будущем реконструируемый центр прибалтийского города Ростока (ГДР). 110-метровое здание треугольной формы займет место рядом с уже построенным в начале улицы Ланге Штрассе Домом судоходства (на макете справа). Фото АНД — ТАСС.

## Битва труда против капитала

Выступления участников происходившего в Москве международного Совещания коммунистических и рабочих партий рисуют величественную панораму гигантской битвы, которую ведет сегодня рабочий класс капиталистических стран против империализма. Никогда в прошлом забастовочная борьба трудящихся не приобретала такого размаха. Как подчеркнул в своем выступлении на Совещании генеральный секретарь ЦК КПСС Л. И. Брежнев, «если еще недавно в капиталистическом мире были страны, которые буржуазия рассматривала как очаги так называемого «социального мира», то теперь таких стран вообще нет».

События последних лет, месяцев и даже дней свидетельствуют о непреклонной справедливости этих слов. В развитых капиталистических странах с 1960 по 1968 год включительно приняли участие в забастовочной борьбе в общей сложности свыше 300 миллионов человек, то есть вдвое больше, чем за весь предшествующий послевоенный период. Волны массовых общенациональных забастовок перекачываются из одной страны в другую. Восемнадцать миллионов человек бастовали в феврале этого года в Италии. 14 миллионов трудящихся участвовали в традиционном «весеннем наступлении» пролетариата Японии. Миллион человек — половина всех промышленных рабочих Австралии — объявили в мае стачку, протестуя против антипрофсоюзного законодательства, которое 20 лет сновывало борьбу трудящихся за свои права. В том же месяце в Англии против подготавливаемого правительством законопроекта, практически запрещающего забастовки, выступили трудящиеся целых промышленных районов.

Классовая борьба ныне все теснее переплетается с политическими выступлениями трудящихся против военных авантюристов империалистов, за национальную независимость, за со-

хранение и расширение демократических свобод. Ведь именно в результате всеобщей 10-миллионной забастовки в мае 1968 года произошло серьезнейшее политическое событие во Франции. «Менее чем через год после этого рабочие и демократические силы, — отметил в своем выступлении на Совещании Генеральный секретарь ЦК КП В. Роше, —несли жестокое поражение голлистской власти».

## БЕСЕДА С ЧИТАТЕЛЕМ НА МЕЖДУНАРОДНЫЕ ТЕМЫ

Ярко выраженный политический характер носит высоко поднявшаяся в эти дни волна рабочего движения в Аргентине, где трудящиеся мужественно борются против военной диктатуры. В Канаде, Италии, Норвегии, Турции не прекращаются массовые выступления рабочих, крестьян, интеллигенции против участия этих стран в агрессивном североатлантическом блоке.

Высоко оценивая самоотверженную борьбу рабочего класса капиталистических стран и его союзников — крестьянства, интеллигенции, молодежи, Л. И. Брежнев подчеркнул в своем выступлении на Совещании, что «сейчас создаются благоприятные предпосылки для объединения всех демократических течений в политический союз, способный... осуществить такие коренные преобразования, которые обеспечат благоприятные условия для борьбы за социализм. Ведущая сила союза — рабочий класс. Только рабочий класс в состоянии привести этот союз к победе, поднять борьбу на новую ступень, обеспечив полное уничтожение власти капитала и торжество социализма».

Нынешний гигантский размах рабочего движения в странах капиталистического мира является залогом того, что эта великая цель будет достигнута.

Ю. НЕЧАЕВ.

# Прошлое и настоящее Люберецкого района

(Продолжение. Начало см. в №№ 2, 4, 8, 12, 21, 53, 57, 67, 74, 78, 91, 94)

## XVII. Вдохновляющие цифры

Отмечая 50-летие Великого Октября, трудящиеся района, как и все советские люди, с гордостью оглядывались на пройденный полувековой путь. Мы им можем гордиться — гордиться теми успехами, которых достигли за 50 лет в области развития промышленности, сельского хозяйства, науки, культуры. Сделанное в этом отношении за полвека во много-много раз превышает то, что было сделано за несколько столетий дореволюционной истории. Вот лишь некоторые цифры и факты, свидетельствующие о масштабах нашего роста.

Одиночные двухэтажные дома — первый этаж кирпичный, второй деревянный — казались дворцами на фоне одноэтажных покосившихся избышек, вытянувшихся вдоль Рязанского шоссе в 1917 г. Сейчас эти дома — карлики рядом с пятиэтажными домами, не говоря уже о девятиэтажных. Все население дореволюционных Люберец, а также Панков и Подосинок, вошедших в городскую черту, можно было бы уместить в 5—6 современных пятиэтажных домах. По несколько сот жителей насчитывали до 1917 года и другие населенные пункты. Сейчас ежегодно в районе вводится в эксплуатацию более 100 тыс. кв. м жилой площади со всеми коммунальными удобствами: канализацией, водопроводом, газом. За последние 10 лет в районе новоселье отметили свыше 13 тысяч семей.

Рост численности населения городов района

Год	Числ. населения — тыс. чел.				
	1939	1959	1966	1967	
Люберцы	1925	46,5	93,3	115,3	120,0
Лыткарино	1957	6,4	25,1	32,7	33,2

Неузнаваемо изменилась наша промышленность. Не узнать старых предприятий, построенных еще до революции. Валовой выпуск продукции нынешнего завода им. Ухтомского, например, увеличился по сравнению с 1913 годом в 68 раз. В десятки раз возросло производство и на фабрике им. Октябрьской революции, Косинской трикотажной фабрике, внешнем Люберецком электромеханическом заводе. Сейчас на территории района 62 предприятия союзно-республиканского значения.

Годовой объем выпуска промышленной продукции составляет 450 миллионов рублей. Продукция с маркой наших предприятий идет во все края и области страны, социалистические и десятки капиталистических стран.



В сборочном цехе завода торгового машиностроения.

Бурными темпами развивалась наша промышленность в послевоенные годы. В 1950 году выпуск валовой продукции к 1945 году составил 187 проц., в 1955 году — 410 проц. и в 1966 г. увеличился в 10 раз.

В районе 24 строительных организации, в которых работает свыше девяти тысяч человек.

Самая крупная из них — трест Особстрой-2. Он не раз выходил победителем во Всесоюзном и областном социалистическом соревновании. На долю этого треста, хорошо оснащенного современной строительной техникой, приходится значительная часть сданного в эксплуатацию жилья в районе. А сдано только за последние десять лет около одного миллиона кв. метров жилой площади!

Руками люберецан воздвигнуто много важных объектов в других областях страны. СМУ-9 треста Союзгазпромстрой, которое базируется в Люберецах, приняло самое активное участие в прокладке нефтепровода «Дружба» и газопровода Средняя



Вот такие дома строятся в новом 115-м квартале г. Люберец.

Азия — Центр. Оно же, оказывая братскую помощь узбекскому народу, помогло быстро восстановить пострадавший от землетрясения Ташкент.

Строители района являются инициаторами таких прогрессивных методов работы, как возведение объектов по сетевому графику, перевод бригад на хозрасчет, организация комплексных бригад.

В развитии бурных темпов строительства в стране вносит большой вклад строительная индустрия района. Достаточно сказать, что Люберецкий комбинат стройматериалов и конструкций за годы своего существования дал Родине 6 миллиардов 857 миллионов штук кирпича, из которых построено шесть тысяч 80-квартирных домов. Только в юбилейном году он выпустил 306 624 тысячи штук кирпича и тысячи кубометров различных конструкций.

Во многие области Европейской части СССР идут железобетонные конструкции для возведения новых электростанций, которые выпускаются Держинским комбинатом производственных предприятий.

Поистине революционный переворот совершен в области развития сельского хозяйства района.

В 1841 году газеты трубили о чуде, что в сельце Бедрине засеяли 50 десятин картофелем. Крестьянство района до революции возделывало картофель, овощи примитивными способами. Лишь только в кулацких хозяйствах имелись железные бороны. Тракторов и других машин в районе не было.

Коллективизация и создание крупных совхозов, как им. Моссовета, «Белая Дача», племзавод «Петровское», превратили район в крупнейшего снабженца Москвы овощами, картофелем, мясом и молоком.

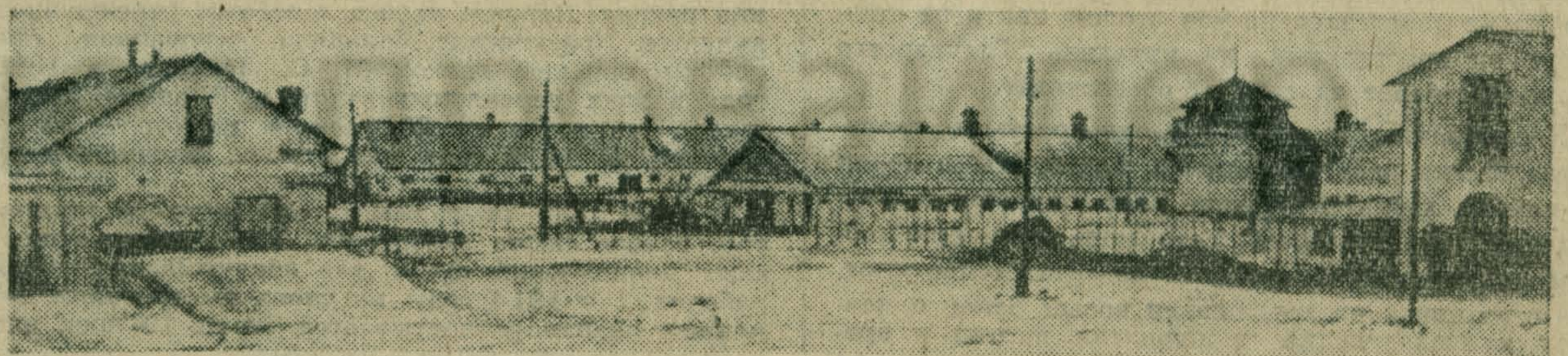
По данным статистики, в 1917 году крестьяне на нынешней территории района имели 1672 головы крупного рогатого скота, в том числе 1608 коров. На первое января 1966 г. в хозяйствах района было 6022 головы крупного рогатого скота, 3231 корова, кроме того, 45677 свиней.

А вот некоторые данные по закупкам сельхозпродуктов в районе в годы Советской власти.

В юбилейном году совхозы и колхозы района, выполняя свои обязательства, продали государству 11 200 тонн молока, 10 300 тонн мяса, 55 тысяч тонн овощей, 8200 тонн картофеля и 115,2 млн. штук яиц.

Некоторое снижение урожайности овощей в отдельные годы объясняется тем, что значительные площади в совхозах и колхозах стали отводиться малотоннажным, но более ценным культурам: зеленым, цветной капусте и другим, которые потеснили высокотоннажные культуры: кочанную капусту, столовые корнеплоды. И все же в юбилейном году каждый гектар дал в среднем 336 центнеров овощей.

зерно (тыс. тонн)	0,03	0,1	0,2	0,3	0,5
картофель (тыс. тонн)	3,5	3,5	4,6	8,5	7,4
овощи (тыс. тонн)	0,3	2,8	20	49,8	48,0
скота и птицы (живой вес, тыс. тонн)	0,1	0,2	4,7	8,9	9,6
молока (тыс. тонн)	—	1,0	3,1	10,2	10,3
яиц (млн. штук)	—	6,8	19,6	76,2	91,2



НА СНИМКЕ: скотный двор совхоза им. Моссовета.

Наш район вместе с московскими совхозами им. Горького, «Марфино» и «Тепличный», которые по партийной линии входят в ведение Люберецкого ГК КПСС, дает до 70 процентов всех поступающих в Москву ранних овощей.

Четыре наших хозяйства — совхозы «Белая Дача», им. Моссовета, им. Горького и «Марфино» среди первых шести хозяйств области перешли с 1 июля 1967 г. на полный хозяйственный расчет. И они с честью оправдали оказанное им доверие. Совхоз «Белая Дача» в результате хозяйственной деятельности получил в юбилейном году 3 млн. 3 тысячи рублей прибыли, совхоз им. Моссовета 1302 тысячи рублей, совхоз им. Горького 710 тысяч рублей и совхоз «Марфино» 630 тысяч рублей.

Интерес представляют некоторые данные, характеризующие рост оснащенности наших хозяйств техникой. В 1927 г. инвентарь волости составлял: 273 плуга, 1912 сох, 10 железных борон. В 1933 г. в хозяйствах района было уже 48 тракторов, в 1960 г. — 108. Сейчас в совхозах и колхозах района имеется 400 тракторов, 50 комбайнов, свыше 400 автомашин, около 1500 различных сельскохозяйственных машин.

В 1966 г. в сельском хозяйстве района работали 144 специалиста с высшим образованием, в том числе 25 инженеров, 32 агронома, 43 зоотехника, 21 ветврач, 13 экономистов и 191 специалист со средним образованием.

Нельзя не остановиться на росте культуры, народного образования и здравоохранения. Он свидетельствуется следующими данными.

Здравоохранение. В 1913 г. в районе было 32 врача, в 1940 г. — 215, в 1945 г. — 194 и в 1966 г. — 936. В трех больничных учреждениях в 1913 г. было 195 коек, в 1940 г. — 7 учреждений на 1142 койки, в 1945 г. — семь учреждений на 1243 койки и в 1966 г. — 10 учреждений на 2240 коек.

Народное образование. Около 100 лет назад, а точнее в 1866 году, зашел разговор о том, чтобы открыть в Люберецах школу.

— Не нужно нам общественное училище, — отказались крестьяне Люберец, Панков и Подосинок.

«Трудно решить, — с горечью писал один из деятелей народного образования В. Скалон, — что было причиной таких отзывов: боязь ли новых сборов... или преобладание на сходах малосемейных домохозяев...»

Возможно, главной причиной были общая безграмотность и невежество крестьян, только что выпешших из-под крепостного гнета. В этих трех селениях из 1380 жителей только 90 были знакомы с грамотой. Среди счастливиц оказались всего 7 женщин.

К тому же, на сходах репающий голос принадлежал кулакам. А зачем им школа? Своих детей они отдавали на обучение частным лицам. В сборнике «Народное образование» (1884 г.) говорится, что в Люберецах, пока не было училища, население обучалось у местного дьячка и у какого-то неизвестного авания человека, приехавшего из Москвы. Он брал детей на выучку за плату.

Люберецкая земская школа открылась только в 1875 году. Собственного здания училище не имело, а за 175 рублей в год снимало две комнаты в одноэтажном деревянном доме, крытом тесом. Дом был расположен среди селения, около церкви. Квартира учителя находилась при школе. В единственной классной комнате было очень холодно. Чтобы утеплить ее, следовало обить дверь и сколотить перегородку, отделяющую класс от раздевалки, но выполнить это было некому.

Первоначально училище было смешанным. В 1878 году «вследствие большого наплыва девочек» из мужского училища выделено женское. Оно разместились в верхнем этаже двухэтажного дома, всего в одной комнате, за которую приходилось платить 125 рублей в год.

По сведениям за 1882—1883 учебный год, в мужском училище на младшем отделении учились 19 мальчиков, на среднем — 18 и на старшем — 9, всего 46 учеников. В женском училище на всех отделениях насчитывалось 28 девочек.

Собственное кирпичное здание для Люберецкой школы построено только в 1899 году. Теперь там начальная школа № 3, за городским стадионом, на берегу высохшего пруда.

1933 г.	1940 г.	1953 г.	1965 г.	1966 г.
0,03	0,1	0,2	0,3	0,5
3,5	3,5	4,6	8,5	7,4
0,3	2,8	20	49,8	48,0
0,1	0,2	4,7	8,9	9,6
—	1,0	3,1	10,2	10,3
—	6,8	19,6	76,2	91,2

# Прошлое и настоящее Люберецкого района

(Продолжение. Начало см. на 3-й стр.)

Несколько раньше, в октябре 1829 года, князь Голицын открыл в своем имении, в Котельниках, училище для крестьянских детей. Известно, что в 1842 году его посещали 22 мальчика. В 1840 году создана школа в Лыткарине, которую субсидировал лыткаринский помещик Чернышев.

Вот еще даты возникновения некоторых наших школ:

Косинская известна с 1862 года, в 1875 году стала земской;

Красковская — с 1873 года, Токаревская — с 1907 года, построена на деньги, пожертвованные купцом Кандыриным.

Благотворительность, разумеется, не могла решить все вопросы народного образования. Рабочие и крестьянские дети в лучшем случае кончали начальную школу, то есть учились читать, писать и четырем действиям арифметики. Большинство же оставалось безграмотным.

Сейчас в районе осуществлено всеобщее обязательное 8-летнее образование, большинство же кончает среднюю школу. Излишне говорить, что современные школьные здания со светлыми просторными классами, различными кабинетами, физкультурными залами, мастерскими, как небо от земли отличаются от старых школ.

Но перейдем снова к цифрам.

Численность учащихся составляла: в 1914/15 уч. году — 7 тысяч, в 1940/41 году — 21,6 тысячи, в 1966/67 году — 43,6 тысячи, число учителей — в 1914/15 году — 207, в 1940/43 г. — 689 и в 1966/67 г. — 1817.

Советская власть впервые в истории осуществила действительную демократизацию культурной жизни. Она не только провозгласила все завоевания культуры всенародным достоянием, но и предоставила трудящимся фактическую возможность пользоваться всеми духовными благами и активно участвовать в культурном творчестве.



Главный корпус Института горного дела им. А. А. Скочинского.

До революции на территории района была всего одна небольшая библиотека. В настоящее время имеется семь Дворцов и Домов культуры, двадцать один клуб, 36 кинотеатров, 6 музыкальных школ, 93 библиотеки, книжный фонд которых насчитывает 726 тысяч томов. Новый замечательный Дворец культуры открылся накануне 50-летия Великого Октября в поселке ТЭЦ-22.

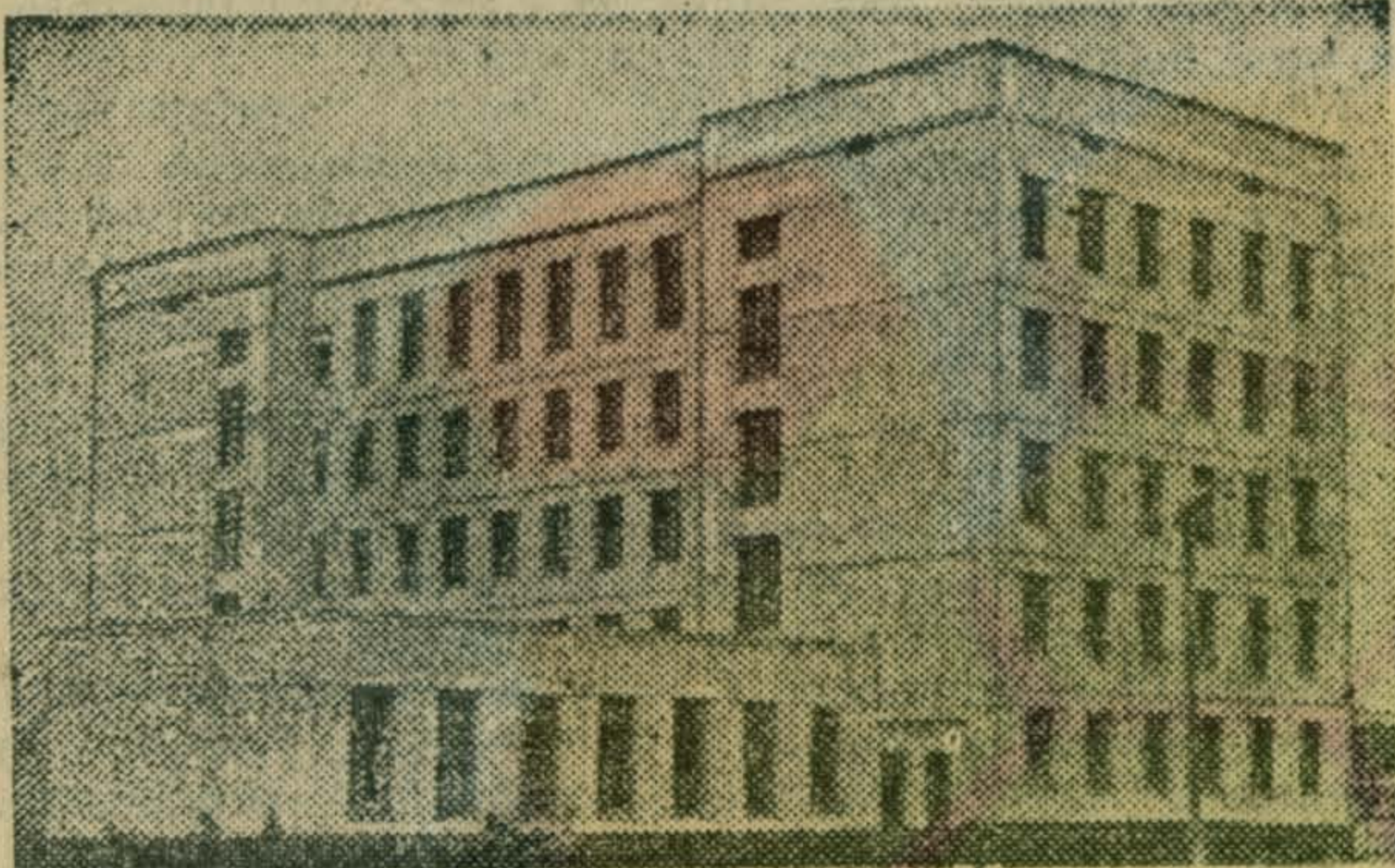
Киноустановок было в районе: в 1940 г. — 20, в 1960 г. — 37, в 1964 г. — 47, в 1966 г. — 62. Трудящиеся района широко пользуются услугами предприятий бытового обслуживания, о многих из которых люберецкие до революции не имели и понятия. Вот данные по бытовому обслуживанию жителей наших двух городов в 1966 г. (объем услуг — в тысячах рублей).

Киноустановок было в районе: в 1940 г. — 20, в 1960 г. — 37, в 1964 г. — 47, в 1966 г. — 62. Трудящиеся района широко пользуются услугами предприятий бытового обслуживания, о многих из которых люберецкие до революции не имели и понятия. Вот данные по бытовому обслуживанию жителей наших двух городов в 1966 г. (объем услуг — в тысячах рублей).

	Люберецы	Лыткарино
объем услуг	1220,4 т. руб.	206,8 т. руб.
Предприятия по ремонту и индивидуальному пошиву обуви	22	—
объем услуг	249 т. руб.	—
Предприятие по ремонту и индивидуальному пошиву одежды	12	4
объем услуг	349,4 т. руб.	76,6 т. руб.
Предприятие по ремонту различных машин	13	4
объем услуг	363,8 т. руб.	94,2 т. руб.
Прачечных	2	1
объем услуг	91,5 т. руб.	36 т. руб.
Всего предприятий бытового обслуживания не-промышленной деятельности	31	9
объем услуг	513 т. руб.	62,7 т. руб.
Бани и души	3	—
объем услуг	39 т. руб.	—
Фотографии	5	1
объем услуг	57 т. руб.	4,2 т. руб.
Парикмахерских	11	5
объем услуг	223 т. руб.	50 т. руб.
Прокатных пунктов	3	1
объем услуг	13,5 т. руб.	6,5 т. руб.

Развитие торговли в районе характеризуется следующими цифрами:

	1940 г.	1955 г.	1966 г.
Число магазинов	126	134	212
Розничный товарооборот (млн. руб.)	26,5	73,4	154,2
Товарооборот обществ. питания (млн. руб.)	3,1	5,9	11,5



Школа № 2 в Панках

Величайшим завоеванием Советской власти является социальное обеспечение граждан социалистической страны. В дореволюционное время человек, потерявший трудоспособность и не имеющий близких родственников, которые взяли бы его на свое содержание, был обречен на нищенство. В наше время действительно «за столом никто не лишней»: ни престарелый, ни инвалид. Государство полностью берет на себя их обеспечение.

К сожалению, в связи с неоднократными территориальными реорганизациями, документы в целом по району, характеризующие рост социального обеспечения, трудно собрать. Есть лишь данные по гор. Люберецам, но и они убедительно свидетельствуют, как отразились на трудящихся новый Закон о пенсиях и последующие мероприятия партии и правительства по повышению минимального уровня пенсий и снижению пенсионного возраста для ряда категорий работников.

Годы	Количество пенсионеров в г. Люберецах	Общая сумма выплаченной пенсии
1955	3981	886950 рублей
1956	4787	1180680 „
1957	5541	2343287 „
1959	6658	3012006 „
1966	14433	7554705 „

Сюда не входят пенсионеры, продолжающие работать. Они получают пенсию по месту работы. Отдельно ведется и учет пенсий, которые получают офицеры запаса и в отставке.

В 1967 году в районе на начало года было 26287, а на конец года — 29000 пенсионеров. Им выплачено 15 миллионов 200 тысяч рублей.

Кроме того, на конец года было в районе 1437 пенсионеров-колхозников. Им выплачено 238 тысяч рублей.

Большие суммы выплачиваются из средств соцстраха работникам, получившим временную нетрудоспособность, женщинам — во время отпусков по беременности и родам. Пособия многодетным и одиноким матерям составили в 1967 году в районе 88 тысяч рублей.

Характерны данные по развитию здравоохранения района. Первым нашим лечебным учреждением является Красковская больница, основанная старейшим земским врачом М. С. Леоненко в 1898 году в двух деревянных зданиях. В одном размещался стационар на 20 коек, в другом — амбулатория. В 1912 году число коек было доведено до 50.

В 1905 году предприниматели бывшего тормозного завода (ныне завода им. Ухтомского) открывают медицинский пункт для обслуживания своих рабочих, а в 1914 году во вновь выстроенном каменном здании развертывается около 10 коек для госпитализации тифозных больных.

В 1910 году в поселке Михнево при ткацкой фабрике (ныне фабрика им. Октябрьской револю-

ции) открывается фабричная больница на 75 коек с амбулаторией, а в 1916 году — больница на 35 коек с медицинским пунктом для обслуживания рабочих «Полей орошения» в пос. Зенино.

Таким образом, до октября 1917 года в районе было всего два медпункта, две амбулатории и три больницы на 170 коек.

Вместе с победой Великого Октября и развитием социалистического строительства рождается и развивается народное здравоохранение. Первым документом, отражающим заботу Советской власти об охране здоровья люберецян, является постановление № 17 исполкома волостного Совета от 20 апреля 1918 года. Был избран медико-санитарный совет из трех человек, в соответствии с первым решением совета в помещениях бывшего медпункта нынешнего завода им. Ухтомского были организованы амбулатория и инфекционное отделение на 20 коек для обслуживания всего населения Люберец.

Аналогичным образом был решен вопрос о фабричной больнице в пос. Михнево и больнице в пос. Зенино, причем коечный фонд последней был увеличен с 50 до 75 коек.

Несколько позже, в 1925—1930 гг., на заводе организованы два фельдшерских здравпункта.

В 1928 г. в приспособленном здании бывшего монастыря открывается больница на 15 коек и амбулатория в пос. им. Дзержинского, а в Люберецах в том же году заканчивается строительство каменного здания для первой в районе городской поликлиники.

Большим событием в жизни района было строительство второй Люберецкой больницы. На ее открытии присутствовал народный комиссар здравоохранения РСФСР Г. Н. Каминский.

В 1939 году вводятся в действие Люберецкая городская детская поликлиника, построенная по специальному проекту Н. К. Крупской. В этом же году в Лыткарине на базе врачебного здравпункта организуется амбулатория, размещенная в одном здании с аптекой.

В самом начале войны (в июле 1941 года) в результате прямого попадания вражеской авиационной бомбы было повреждено одно крыло главного корпуса 2-й Люберецкой больницы.

В 1941—1943 гг. проводятся работы по восстановлению разрушенного крыла во 2-й Люберецкой больнице, а 6 июня она вновь вступает в строй действующих.

Особенно большое больничное строительство в районе ведется за счет промышленных предприятий в период 1964—1965 гг. Только за эти два года были введены в действие трехэтажное типовое здание для Лыткаринской больницы (1964 г.), что позволило увеличить ее коечный фонд до 350 коек, и два корпуса Дзержинской больницы: основной четырехэтажный корпус (1965 г.) и инфекционный корпус (1966 г.). Это позволило расширить общий коечный фонд до 425 коек.

В апреле 1966 года начато строительство типового родильного дома на 159 коек в г. Люберецах.

Если в довоенный период общий коечный фонд лечебных учреждений района составлял 855 коек, а обеспеченность населения стационарной лечебной помощью 6,6 койки на 1000 жителей, то на 1 марта 1966 года общий коечный фонд увеличился до 2210 коек, а обеспеченность населения повысилась до 7,6 койки на 1000 жителей.

Благородный труд наших врачей нашел высокую оценку со стороны партии и правительства. Звания Героя Социалистического Труда удостоена А. И. Чеботарева. Ей же и врачам Бритовой Т. С., Владимировой М. К., Вевеловой М. И., Горюной Р. Я., Грамолиной А. Ф., Ефимовой А. В., Евдокимовой Л. П., Манохиной А. Г., Манохиной В. И. присвоено звание заслуженного врача РСФСР, врачу К. И. Морозовой — заслуженного врача Каракалпакской АССР.

Большой чести удостоена хирург Люберецкой центральной больницы А. Г. Манохина. Трудящиеся Люберецкого района избрали ее своим представителем в Верховный Совет Российской Федерации.

Депутатами Люберецкого горсовета избраны 11 медицинских работников и более 70 врачей — депутатами поселковых Советов.

(Окончание следует).

Редактор П. В. СПИРОВ.