

ЛЮБЕРЕЦКАЯ ПРАВДА

ОРГАН ЛЮБЕРЕЦКОГО ГК КПСС, ЛЮБЕРЕЦКОГО И ЛЫТКАРИНСКОГО ГОРОДСКИХ СОВЕТОВ ДЕПУТАТОВ ТРУДЯЩИХСЯ МОСКОВСКОЙ ОБЛАСТИ

Газета основана 10 марта 1931 г.

Среда, 11 июня 1975 г.

№ 95 (11101)

Газета выходит по вторникам, средам, четвергам и субботам

Цена 2 коп.

УСКОРЯТЬ СТРОИТЕЛЬСТВО

В нашем районе идет интенсивное капитальное строительство. С каждым годом увеличиваются производственные фонды предприятий, растет мощь индустрии. Строительные организации успешно выполнили социалистические обязательства в честь 30-летия Победы. Сдано в эксплуатацию 28 тысяч квадратных метров жилой площади. Введен в строй бытовой корпус завода электромусических инструментов, построен телатник на 200 голов в колхозе имени Ленина.

Однако четырехмесячный план освоения капитальных вложений выполнен только на 94,6 процента. С государственным планом капитального строительства не справились 14 предприятий района. В том числе завод имени Ухтомского, Малаховский экспериментальный завод, Дзержинский комбинат производственных предприятий, деревообрабатывающий комбинат № 13, институты стройматериалов, крахмалопродуктов, картофельного хозяйства, совхозы имени Горького, имени Моссовета.

Неблагоприятное положение сложилось с вводом в действие основных фондов. Этот показатель за четыре месяца выполнен лишь на 48,4 процента. Так, на Малаховском экспериментальном заводе введено основных фондов на 9 тысяч рублей при плане в 739 тысяч. Не выполнили это задание заводы «Пластмасс», торгового машиностроения, Люберецкий комбинат стройматериалов и конструкций, фирма «Спецоледжа», фабрика имени Октябрьской революции, институт горного дела и другие организации. Объясняется это явление тем, что руководители промышленных предприятий, где идет капитальное строительство, мало уделяют внимания строящимся объектам.

В печальную повесть превратилось уже строительство овощного магазина в поселке Красково. Заказчик его — расположенный здесь же институт стройматериалов. Сметная стоимость объекта — около 150 тысяч рублей. Строительство велось три года, закончено в декабре 1974 года. Но до настоящего времени магазин не эксплуатируется вследствие несогласованности в действиях заказчика — ВНИИСТРОМА и подрядчика — треста Минпромстройматериалов.

В городе Лыткарино по заказу завода оптиче-

ского стекла возводится школа. На протяжении всего периода строительства этого объекта план освоения капитальных вложений не выполняется. Однако заказчик не уделит должного внимания стройке, не оказал действенной помощи. В результате сдача объекта оказалась под угрозой срыва. А школа нужна городу к первому сентября этого года.

Специализированное управление связи № 5, осуществляющее строительство котельной на улице Урицкого в Люберцах, не обеспечивает объект оборудованием, что ставит в крайне тяжелое положение не только подрядную организацию СУ-1 Центргазпромстроя, но и целый ряд других организаций, объекты которых необходимо обеспечить теплом от этой котельной.

Особую озабоченность вызывает положение на объектах отдела капитального строительства исполкома горсовета. В работе этой организации нет стабильности. Руководство ОКСа не решает вопросы самостоятельно, переключая их на другие организации. Здесь неудовлетворительно ведется планирование ввода объектов. Задание пяти месяцев по освоению капитальных вложений не выполнено, в том числе на строительстве школы слабоблидших в Малаховке, а также жилых домов.

В основном все предприятия строительной индустрии оказывают необходимую шефскую помощь объектам сельского хозяйства. Вместе с тем имеют место случаи формального отношения к сельским новостройкам. Руководство Лыткаринского завода железобетонных изделий сорвало поставку дорожных плит хозрасчетному участку Союзгазпромстроя для строительства в колхозе имени Дзержинского. Безответственное отношение руководства СМУ-9 Союзгазпромстроя к комплектации изделий для жилищного строительства в Панино явилось причиной невыполнения плана ввода жилья в колхозе имени Дзержинского.

Следует помнить известную поговорку: «Долго строить — дорого стоит». Поэтому надо всемерно ускорять строительство, удалять организацию строительного производства.

В. ГАЛАГАН,
инструктор Люберецкого ГК КПСС.

ПРЕДВЫБОРНАЯ ТРУДОВАЯ ВАХТА ЛЮБЕРЧАН

НА ПУСКОВЫХ ОБЪЕКТАХ

ВСТАЮТ ДОМА

Коллектив первого строительного-монтажного управления треста «Особстрой» № 2 успешно выполнил план пяти месяцев. Лучших показателей добился участок прораба Н. Шувалова. Как всегда, тон в социалистическом соревновании задавали бригады, руководимые А. Копыловым, А. Коваленко, В. Нестеровым. Недавно В. Нестеров награжден орденом Трудовой Славы третьей степени.

В преддверии выборов в Верховный Совет РСФСР и местные Советы депутатов трудящихся строители СМУ-1 сдали в эксплуатацию бытового корпуса на заводе электромусических инструментов. Через несколько дней будет предъявлен государственной комиссии жилой дом на 129 квартир, построенный для тружеников госплемзавода «Петровское».

М. ГРИГОРЬЕВ.



Токарь-универсал В. А. Жабров — один из опытных специалистов на заводе буровых машин. Передовой рабочий, участник Великой Отечественной войны показывает хороший пример рабочим, особенно молодежи. Неоднократный победитель социалистического соревнования занят сейчас изготовлением фильтров для артезианских скважин.

Фото Н. Прохнера.

УСПЕХ ОПЕРАТОРОВ

550 тонн сметаны разлить по баночкам — такой план на девятую пятилетку имели операторы Люберецкого молокозавода А. Еремина и З. Ильина. В апреле этого года они выполнили свое задание. Но автомат, которым они управляют, не прекращает работы. К дню выборов передовые работники выпускают сверх плана сорок тонн фасованной сметаны.

Дружно работает весь кол-

лектив, молокозавода. Полугодовой план реализации продукции предприятие выполнит к 23 июня. За оставшиеся семь дней на прилавки магазинов будет отправлено молочных продуктов дополнительно на 320 тысяч рублей.

Л. ШИКУЛИНА,
начальник
планового отдела
Люберецкого молокозавода.

БОЛЬШЕ ПЛАНА

Опережая время, работает коллектив второго железобетонного цеха Дзержинского комбината производственных предприятий, руководимый И. Головановым. На 104 процента выполнен пятимесячный план этого года. Изготовлено 693 кубометра дополнительных конструкций и деталей для электростанций.

Успех определили передовики производства, такие как Н. Курова, В. Кудряшова, Б. Шилев из бригады формовщиков В. Злобина. Свой ударный труд они посвящают выборам в Верховный Совет РСФСР и местные Советы.

М. ОВИНОВА,
секретарь партбюро.

К СВЕДЕНИЮ СЕКРЕТАРЕЙ ПАРТОРГАНИЗАЦИЙ

В четверг, 12 июня, в 14 часов в большом зале Люберецкого ГК КПСС состоится очередная встреча секретарей парторганизаций.

Орготдел ГК КПСС.

ЗЕЛЕНУЮ ЖАТВУ — ПОД КОНТРОЛЬ ДОЗОРНЫХ

ДОРОГИЕ ТОВАРИЩИ!

Коллектив нашего госплемзавода «Петровское» по призыву партии активно включился в социалистическое соревнование за выполнение и перевыполнение планов девятой пятилетки по производству и сдаче всех видов сельскохозяйственной продукции государству. За 1974 год наше хозяйство получило от каждой коровы 5130 кг молока. Успешная работа животноводов и высокая продуктивность молочного стада определяется прочной кормовой базой, созданной в племзаводе.

Наряду с увеличением урожайности кормовых культур в племзаводе много внимания уделяется внедрению прогрессивной технологии заготовки кормов. Применяется теневая сушка сена с активным вентилированием. Все это позволило хозяйству улучшить качество грубых кормов и в конечном

ОБРАЩЕНИЕ

НАРОДНЫХ КОНТРОЛЕРОВ ГОСПЛЕМЗАВОДА «ПЕТРОВСКОЕ»
КО ВСЕМ НАРОДНЫМ КОНТРОЛЕРАМ СОВХОЗОВ И
КОЛХОЗОВ РАЙОНА

счете увеличить производство и сдачу государству молока.

Народные контролеры племзавода считают, что борьба за молоко 1975-76 годов начинается с производства кормов всех видов. Сложившиеся погодные условия ставят перед тружениками села дополнительные трудности, поэтому основу в решении этой задачи мы видим в улучшении технологии заготовки кормов, четкой организации труда на период уборки, механизации процессов на выращивании и заготовке кормов.

Нам предстоит заготовить 20 тысяч ц сена и сенажа, 72 тысячи ц силоса, 51 тысячу ц корнеплодов. От правильной

организации ухода за кормовыми посезами, пастбищами, своевременной подготовки сеноуборочной и другой техники, оперативности и слаженности в работе всех звеньев и будет зависеть успех дела.

Посты народного контроля нашего хозяйства установили строжайший контроль за работой всех звеньев по производству кормов.

Однако результаты проводимых проверок показывают, что есть еще и недоработки: порой слабо используются прогрессивные способы производства кормов, не все специалисты зарекомендовали себя в организации кормопроизводства, не все работники добросовестно относятся к

ЭСТАФЕТА ПОСЛАНЦЕВ НАРОДА

Депутат — слуга народа. Глубокий смысл заложен в этих коротких, но емких по значению словах. Каждый избранный в Совет депутатов трудящихся считает делом большой чести каждый шаг своей депутатской деятельности сверять с планами и заботами нашей партии об интересах народа, свято выполнять ленинские требования, предъявляемые к Советам и их депутатам — внимательно относиться ко всем предложениям, запросам и нуждам трудящихся.

В эти дни, когда наш народ готовится к выборам в Верховный Совет РСФСР и местные Советы депутатов трудящихся, депутаты подводят итоги своей деятельности, готовятся передать, словно трудовую эстафету, выполнение своих обязанностей новому отряду избранных народа, которые 15 июня займут свои места в органах Советской власти и продолжат благородные дела своих предшественников. Об участниках этой славной эстафеты и рассказывается на этой странице.

ПРИМЕР СЛУЖЕНИЯ ЛЮДЯМ

СВОИМ кровным делом считает выполнение депутатских обязанностей директор Малаховского экспериментального завода И. Е. Лактионов. Являясь депутатом и членом исполкома Люберецкого городского Совета депутатов трудящихся он многое делает по выполнению наказов избирателей, по улучшению их жилищных и культурно-бытовых условий.

За последние два года в нашем поселке сданы в эксплуатацию три многоэтажных дома, в которых справили новоселье более двухсот семей малаховцев. В настоящее время заканчивается отделка еще одного 100-квартирного жилого дома, в первом этаже которого

разместится промтоварный магазин на 30 рабочих мест. Доstrainваются подземный переход через Быковское шоссе, магазин по продаже фруктов и овощей.

Построен водозаборный узел, что позволило значительно улучшить обеспечение водой жителей поселка. Спортсмены получили в свое распоряжение прекрасный стадион. Замечательным подарком станет для малаховской детворы новое здание средней школы на 1200 мест, сооружение которого уже началось.

Немало и других добрых дел сделано и делается в поселке по инициативе и с помощью Ивана Евтеевича.

Будучи председателем со-

зданного при поселковом Совете важного коллективного органа — совета директоров, он умело направляет его деятельность, настойчиво добивается, чтобы усилия этого совета давали положительные результаты.

Повседневной заботой о нуждах трудящихся, о благоустройстве поселка И. Е. Лактионов снискал себе уважение и признательность малаховцев. И не случайно они вновь назвали его своим кандидатом в депутаты Люберецкого горсовета, потому что уверены: Иван Евтеевич не подведет, он и впредь высоко будет нести звание депутата.

А. ВИНОКУРОВ,
председатель исполкома
Малаховского поссовета.



Коммунистка **А. Г. Хомичева**, швей-мотористка Косинского производственного трикотажного объединения, ударник коммунистического труда, норму выработки систематически выполняет на 210 процентов при отличном качестве продукции. Свою личную пятилетку завершила досрочно, в феврале 1974 года.

Выдвинув Антонину Георгиевну кандидатом в депутаты Московского областного Совета по Косинскому новому избирательному округу № 335, трикотажники выразили уверенность, что она, будучи избранной, достойно примет эстафету избранных народа, с честью оправдает их доверие.

НАШ НАКАЗ КАНДИДАТУ

НА ОБЩЕМ собрании трудящихся нашего завода кандидатом в депутаты Люберецкого городского Совета депутатов трудящихся была названа А. А. Земскова. Голосовали мы за ее выдвижение единодушно.

Антонину Алексеевну, работавшую в нашем цехе около 20 лет, знают как специалиста высшей квалификации, умелого и инициативного организатора производства, чуткого и доброжелательного руководителя бригады. Не случайно возглавляемая ею бригада считается одной из лучших на заводе, не первый год носит высокое звание коллектива коммунистического труда.

Вот и совсем недавно в честь бригады Земсковой, одной из первых на заводе досрочно выполнившей задание пяти месяцев завершающего года пятилетки, был поднят флаг трудовой славы.

За успешное выполнение производственных заданий Ан-

тонине Алексеевне присвоено почетное звание ударника коммунистического труда, а за доблестный труд в третьем году пятилетки вручен орден «Знак Почета».

Оценкой высокого профессионального мастерства Земсковой явилось и присвоение ей звания «Отличник качества министерства» Антонина Алексеевна всю выпускаемую продукцию сдает с первого предъявления, а 80 процентов ее изделий удостоиваются заводского Знака качества.

Мы твердо убеждены в том, что Антонина Алексеевна Земскова в случае ее избрания с честью оправдает наше доверие. Верой и правдой служить народу, с такой же высокой ответственностью, как и к производственным делам, относиться к депутатским обязанностям — это наш главный наказ кандидату в депутаты.

П. НЕВРОВ,
старший мастер Лыткаринского завода оптического стекла.



С уважением отзываются в коллективе ТЭЦ-22 о старшем дежурном электромонтере блочной части комсомольца **В. Д. Северове**. Оборудование, которое он обслуживает, всегда в хорошем состоянии.

Виктор Дмитриевич избран членом комсомольского бюро, удостоен звания ударника коммунистического труда, награжден нагрудным знаком «Победитель социалистического соревнования 1974 года».

На своем собрании коллектив теплоэлектроцентрали единодушно выдвинул **В. Д. Северова** своим кандидатом в депутаты Московского областного Совета депутатов трудящихся по Дзержинскому избирательному округу №332.

БУДУ ДОСТОЙНА ДОВЕРИЯ

Каждый раз, когда мне доводилось участвовать в выборах в Советы, я испытывала чувство гордости за тех, чьи имена значились в бюллетенях для тайного голосования. Мне казалось, что кандидаты в депутаты — люди какие-то особенные, у которых есть призвание делать для народа добрые дела, богатый опыт массово-политической работы среди населения.

И вот теперь честь быть избранным народом выпала и на мою долю. Коллектив нашего хозяйства выдвинул меня кандидатом в депутаты Люберецкого городского Совета. Это большое, волнующее событие в моей жизни. До этого я знала одно: должна хорошо трудиться, добросовестно выполнять обязанности профорга бригады. Работает наше звено, в составе которого тепличницы Л. И. Сачук, В. Е. Пестунова и я, неплохо. За пять месяцев этого года мы получили по 26,6 килограмма овощей с каждого квадратного метра теплиц при плане 23,5 кг. Думаем, что в дальнейшем мы не снизим показателей в своей работе.

Выдвижение меня кандидатом в депутаты — большая ответственность. Это обязывает не только хорошо работать, а и быть нужной многим людям, делать все, чтобы им жилось еще лучше. И я постараюсь быть достойной их высокого доверия.

Н. ЗАХАРОВА,
тепличница совхоза
«Белая Дача».

ДО ВСЕГО ЕСТЬ ДЕЛО

стоянной комиссии по культуре, Вера Матвеевна считает выполнение наказов избирателей своим кровным делом.

Благодаря ее настойчивым усилиям отремонтировано здание клуба и в нем налажена хорошая работа, жители деревни всегда могут здесь с пользой для себя провести свое свободное время.

По инициативе депутата создан уличный комитет, который

много делает для того, чтобы в деревне больше было чистоты, порядка, зелени. За последние два года немало строений сельчан удостоены звания «Дом образцового содержания». И несмотря на то, что этот микрорайон самый удаленный от поселка, ему не раз присваивалось первенство в соревнованиях по благоустройству.

Одно время в деревне были случаи хулиганства. В. М.

Рыбакова предложила создать добровольную народную дружину и наладила контроль за ее деятельностью. В результате общественный порядок в деревне улучшился. Добросовестно выполняет Вера Матвеевна и обязанности члена товарищеского суда.

«Хозяйка деревни» — так ласково, любовно называют Рыбакову сельчане. И это действительно так. Как депутату,

как гражданину ей до всего есть дело. Каждый, кто обращается к ней уходит с добрым настроением. Если она не в силах помочь человеку сама, обращается в исполком поссовета и добивается скорейшего принятия нужных мер.

Вот почему на своем предвыборном собрании сельчане вновь выдвинули Веру Матвеевну своим кандидатом в депутаты поселкового Совета.

Н. КИСЛИЦЫНА,
заместитель председателя исполкома
Красковского поссовета.

И СТАР, и млад знают в деревне Мотяково заведующую клубом Веру Матвеевну Рыбакову. Знают ее как родного, близкого им человека, с уважением, по имени отчеству величают.

Являясь депутатом нашего поселкового Совета членом по-

ЛЮБЕРЕЦКАЯ ПРАВДА

11 июня 1975 г.

2 стр. № 95 (11101)

ПУСТЬ НЕ БУДЕТ НИ ОДНОЙ „МИНУСУЮЩЕЙ“ ФЕРМЫ

ПОКАЗАТЕЛИ ПО НАДОЯМ НА МТФ И В СОРЕВНУЮЩИХСЯ ХОЗЯЙСТВАХ ЗА 5 МЕСЯЦЕВ 1975 ГОДА В СРАВНЕНИИ С УРОВНЕМ ПРОШЛОГО ГОДА (в кг)

Фермы	Надой на фуражную корову	± к уровню прошл. года	Надой на фуражную корову за май	± к уровню прошл. года	Средне поголовье коров
Токаревский комплекс	2262	+ 4	494	0	707
Ждановская	2119	+206	483	+ 23	312
Строкинский комплекс	1995	+114	495	+ 49	525
Совхоза им. Моссовета	1946	+ 27	447	+ 1	397
Ульянинская	1891	-124	436	- 24	259
Капотненская	1853	- 4	360	+ 39	277
Панинский комплекс	1810	+ 3	434	+ 73	677
Салтыковская	1785	- 74	470	+126	81
Малышевская	1782	- 13	410	+145	148
Фоминская	1764	+275	434	+ 27	365
Лысцевская	1412	-260	415	- 27	167

СОРЕВНУЮЩИЕСЯ ХОЗЯЙСТВА

ГПЗ «Петровско»	2143	- 59	442	- 9	984
С-з им. Моссовета	1946	+ 27	447	+ 1	397
С-з «Константиново»	2119	+206	483	+ 23	312
ОПХ «Коренево»	1995	+114	495	+ 49	525
К-з им. Дзержинского	1845	- 73	416	+61	1202
К-з им. Ленина	1652	+ 70	435	+ 15	532
По району:	1938	- 11	445	+ 21	3952

ПЯТЬ из десяти ферм в районе «минусуют». Это серьезный сигнал — ведь взятые годовые обязательства могут оказаться под угрозой срыва. На 43,4 тонны молока Лысцевская ферма колхоза имени Ленина произвела нынче меньше, чем в прошлом году. Допущенное ею зимой отставание ликвидируется крайне медленно. На этой ферме надоили на корову за пять месяцев меньше всех. Если Фоминская МТФ этого же колхоза стала выходить из прорыва, то Лысцевская, наоборот, резко сдала свои позиции. Здесь не все в порядке с организацией и дисциплиной труда. Отсюда и срывы.

То подъемы, то спады — такие колебания долго уже держатся на Ульянинской МТФ. Сейчас ферма снова «минусует». И довольно основательно. Специалисты объясняют это смещением отелов, выбраковкой стада, резкой сменной погоды. Но ведь то же самое бывает и на передовых фермах, однако продуктивность коров там увеличивается.

Июнь — пора большого молока. Взять его — это серьезная задача работников животноводства, специалистов, каждой доярки.

Лето — пора медосбора

Наступило лето. С раннего утра до позднего вечера на пасеке гудят пчелы. Пулей они вылетают из ульев и проворно снуют по цветкам. Во взятые дни пчелы сильной семьи побывают почти на 20 миллионах цветках, соберут 2—3 и более килограммов душистого цветочного меда.

С целью лучшего использования пчелами цветущих трав, а позднее и лип, внимательный пчеловод поставит вторые корпуса или надставки для заполнения свежесобраным янтарным медом. Советуем ульи с пчелами подвезти ближе к медоносам. Лучше всего поставить их у семенников трав и

овшей. Это позволит больше собрать меда, а также увеличить урожай данной культуры. Так поступают в тепличных совхозах, где получают мед и полноценные семена опыляемых сельскохозяйственных культур.

В дни медосбора надо следить, чтобы не улетели рои с пасек. Упустить рой — это значит потерять новую семью и пуд меда с пасеки. Советуем рассредоточить пасеки по 40-50 ульев, но не больше.

В летнее время не забывайте регулировать тепловой режим в ульях. Расширяйте гнезда и летки.

В. БОГАЧЕВ,
старший зоотехник-пчеловод.



ОТ ВЫБОРОВ
ДО ВЫБОРОВ

СОВЕРШЕНСТВУЕТСЯ СЛУЖБА БЫТА

Создание организованной системы бытового обслуживания в районе, где вместо полукустарных мастерских — крупные специализированные объединения, опирающиеся на развивающуюся техническую базу, — такую задачу решали исполком Люберецкого горсовета и работники службы быта в последние годы.

Одно из крупных предприятий службы быта — Люберецкий комбинат бытового обслуживания. Он объединяет 28 обувных мастерских, 13 ателье проката, 3 мастерских по изготовлению памятников, мастерские по ремонту и изготовлению мебели. На базе существующих ателье организована швейная фабрика по индивидуальному пошиву и ремонту одежды.

Заметно расширилась сеть бытового обслуживания, укрепилась техническая база нашего предприятия за время от выборов до выборов в Верховный Совет РСФСР. Исполком городского Совета депутатов трудящихся, промышленные

предприятия района выделили 3954 квадратных метра под производственную площадь. Это дало возможность открыть новые пункты обслуживания, расширить имевшиеся. Так, открылись Дома быта в новом микрорайоне Люберец — 115-м квартале, в поселке коврового комбината, в Малаховке, швейные ателье — в поселке Калинин и на Высшей школе, мастерская по ремонту обуви «Сапожок», ателье проката, мастерская по ремонту и изготовлению мебели и другие.

Жители Малаховки часто интересуются стройкой на Красковском шоссе. Это тоже предприятие бытового назначения — мебельный цех. Он строится по типовому проекту и оснащается всем необходимым технологическим оборудованием. Здесь можно будет заказывать современную полированную мебель — стенки, книжные полки, письменные столы и другие изделия.

Работники комбината охотно осваивают новые виды бы-

товых услуг: пошив одежды из кожи, изготовление мужских сорочек, различных отделочных деталей к одежде, реставрацию обуви, выполнение заказов на кухонную мебель, обслуживание транспорта на автостоянках.

В нашем коллективе хорошо знают, что каждый час, выскобленный от домашних забот, — это время и силы для производства. Для учебы, семьи, культурного досуга. Поэтому мы стремимся не только улучшать качество работы, но и сокращать срок выполнения заказов. Это позволяет нам перевыполнять государственный план, оказывать населению дополнительные услуги.

Коллектив комбината поставил цель — добиться звания «Предприятие высокой культуры производства и организации труда» и постоянно совершенствует свою работу.

С. ТРЫКОВА,
начальник
планового отдела
Люберецкого КБО.

МЕТАЛЛОМ НАДО ДОРОЖИТЬ

ВАЖНЫЕ проблемы решают работники промышленности в текущей пятилетке, в том числе проблему снижения материалоемкости изделий. В связи с ростом масштабов производства увеличивается потребность в сырье и материалах. А добыча их — дело тоже сложное. Поэтому наша задача — осуществлять исключительно рациональное использование материальных ресурсов, во всем проявлять бережливость.

У нас, на заводе «Монтажавтоматика», идет непрерывный поиск возможностей для снижения затрат металла при выпуске продукции, идет борьба за экономию. Металл для нашего предприятия — основное сырье. И если нам удастся снизить материалоемкость такого-то изделия, то потребность в металле сокращается на десятки и сотни тонн.

Выпускаем мы небольшие на вид изделия — короба для прокладки пневмоэлектрокабеля. Но делаем их много — двести тысяч штук в год. Используется для этого листовая сталь толщиной в полтора миллиметра. Технологический процесс отработан давно, конструкторы сделали все возможное, чтобы затраты металла были минимальные, устранены какие бы то ни было припуски.

Казалось бы, больше ничего не придумаешь. Но пытливые рационализаторы нашли все же к чему «придаться». Изделие состоит как бы из двух частей — корпуса и крышки. Производственники обратили внимание на то обстоятельство, что в рабочем положении главную нагрузку принимает на себя корпус короба, а крышка такой нагрузки не имеет. Начальник бюро инструментального хозяйства В. В. Жиряков и другие рационализаторы пришли к мысли, что на изготовление крышек не обязательно тратить металл в

полтора миллиметра, достаточно и одномиллиметровой стали.

Мысль оказалась исключительно простой. А ценность ее огромная. Подсчеты показывают, что за год можно сэкономить около 300 тонн металла.

С января текущего года это предложение внедрено в производство. И теперь мы делаем для коробов более облегченные крышки, что не снижает их качества и технические достоинства.

ПРОБЛЕМЫ ЭКОНОМИКИ

Большие возможности для экономии металла, как и в швейном производстве, заложены в раскрое его. На это мы тоже начали обращать серьезное внимание. При раскрое перфорированных лотков от листа металла оставалась полоска в 60 миллиметров. Из нее мы уже ничего не могли сделать. Это были потери.

В текущем году начальник цеха № 1 Ю. П. Князев предложил выкраивать из одного и того же листа не только лотки, но и другие детали. Подбор их произведен таким образом, что потери сведены к незначительным обрезкам. А годовая экономия составит 60 тонн металла. Это уже достижение!

Любопытно другое направление в борьбе за снижение материалоемкости продукции. Если не удается рациональнее произвести раскрой, наши специалисты, как говорится, пошли от обратного. Стали думать, нельзя ли изменить конструкцию изделия, чтобы опять же полнее использовать металлический лист при раскрое. В одном случае и это удалось.

Старший мастер А. С. Черемшанцев и начальник техно-

логического бюро А. В. Колесников предложили изменить конструкцию колонки шкафного щита. Их предложение принято. Раньше из одного листа получалась только одна деталь. Теперь лист рубится пополам, точно на две детали. Годовая экономия — 70 тонн качественной конструкционной стали.

Нынче перед всеми специалистами и рабочими поставлена задача глубже анализировать карты раскроя, искать новые и новые варианты экономии металла, пересматривать нормы его раскроя. В последнее время завод недополучил несколько тонн металла необходимого для нас сортамента. Поэтому с трудом выполняется задание по выпуску изделий основной номенклатуры. Это побуждает нас еще активнее выявлять возможности экономии, пускаться в дело каждый грамм. На заводе разрабатывается специальное положение об экономии металла. Будет создана материальная заинтересованность работников в усилении режима экономии, поистине хозяйского использования народного богатства. Мы должны так поставить дело, чтобы каждый производитель чувствовал ответственность за расход металла, не допускал небрежного отношения к нему.

Наш отраслевой институт «Монтажавтоматика» тоже проводит усиленную работу по снижению материалоемкости изделий. Мы изготовили уже образцы щитов новой конструкции с меньшей металлоемкостью, но с сохранением основных качественных параметров. Эти щиты в последующие годы будут активно внедряться в производство.

Рабочие нашего завода понимают, что успешное выполнение решений XXIV съезда КПСС зависит и от них, и направляют к этому свои знания, способности, опыт.

Л. КУРЧАШОВ,
главный технолог завода
«Монтажавтоматика».

СОВЕТСКИЙ БАРОГОСПИТАЛЬ — КРУПНЕЙШИЙ В МИРЕ

Опытный комплекс медицинских барокамер при Научно-исследовательском институте клинической и экспериментальной хирургии Министерства здравоохранения СССР принят государственной комиссией к наладке.

Барогоспиталь — это три блока по две барокамеры различного назначения. Блоки могут функционировать раздельно и в комплексе.

В барогоспитале предполагается оперировать пациентов с пороками сердца, больных с повышенным операционным риском, лечить анаэробные инфекционные болезни, будет оказываться реанимационная помощь.

НА СНИМКЕ: наладчики ведут регулировку контрольных приборов барокамеры. Фото В. Созинова. (Фотохроника ТАСС).

ЛЮБЕРЕЦКАЯ ПРАВДА

11 июня 1975 г.
№ 95 (41101) 3 стр.

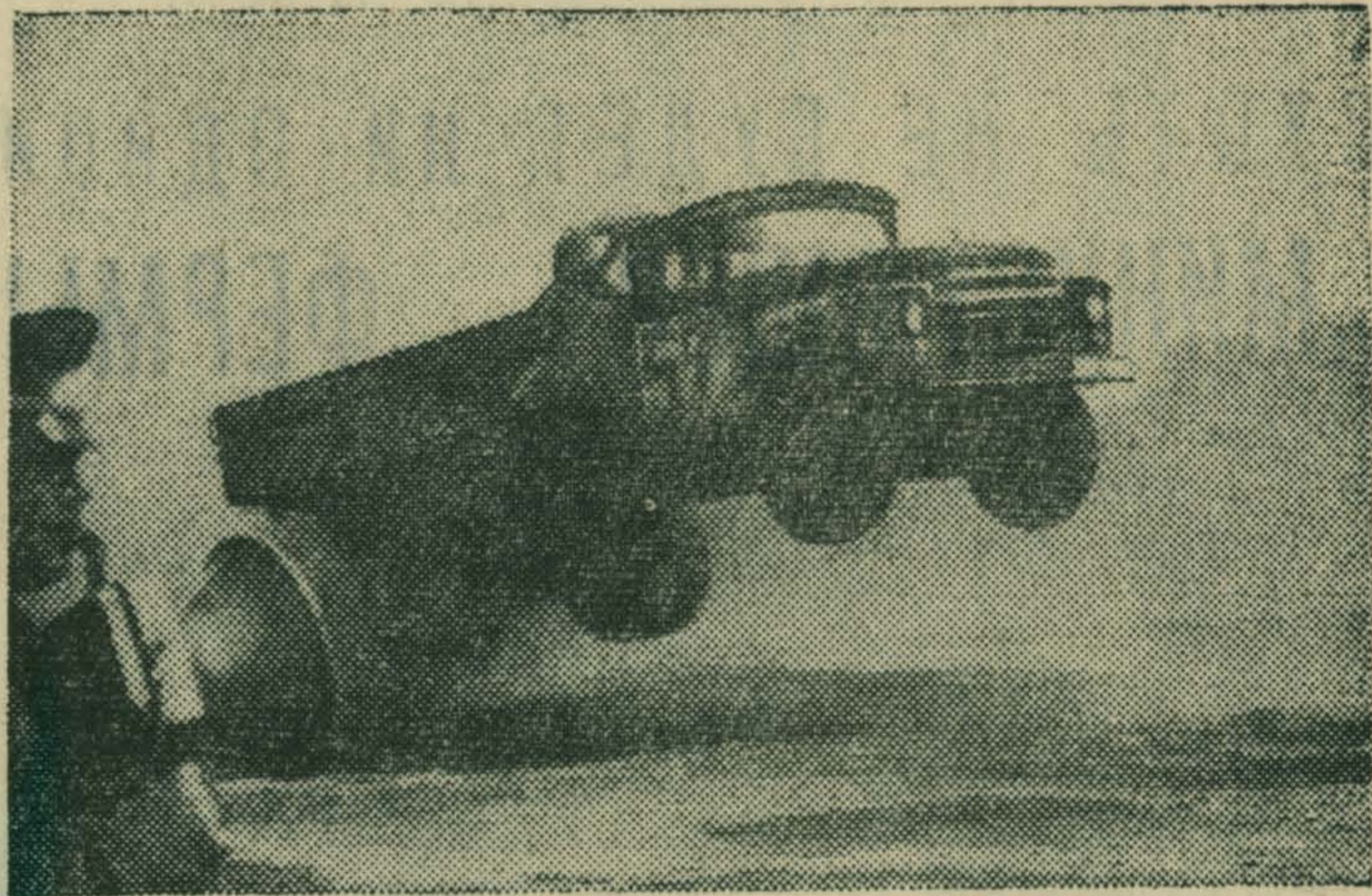
ЗА МИНУВШИЙ УЧЕБНЫЙ ГОД...

Заключительным смотром юношеского бокса московского областного «Спартака» явилось прошедшее первенство СДЮСШ среди юношей 1960-61 гг. рождения. В соревнованиях приняли участие 92 боксера из четырех городов Московской области. Первенство разыгрывалось в 21-й весовой категории. Финальные бои проходили воюно и победа всем доставалась с большим трудом. Люберчане в 11-ти весовых категориях стали победителями.

Уверенно проводили поединки Сидоров, Сергеев, Чудаков, Шацков, Коломеец, Белоусов. Все победители награждены памятными подарками и дипломами. Боксеры Хохляков, Дегтярев, Сидоров, Цыдинов, Чудаков, Ефимов, показавшие хорошую технику, награждены грамотами. Соревнования эти подвели итог учебного года. Нашей спортивной школе этот год дал новые имена, новые победы. Люберецкие спортсмены участвовали в 25 соревнованиях по боксу, стали победителями и призерами Российского и Всесоюзного «Спартака», взрослая наша команда заняла

второе место в спартакиаде Московской области. Участвовали мы в соревнованиях по лыжам, легкой атлетике, в показательных соревнованиях в школах и на предприятиях, ребята уверенно сдают нормы ГТО. Многие выпускники нашей школы уходят в ряды Советской армии и в высшие учебные заведения, выполнив нормативы 1-го взрослого разряда. На летний период ребята выезжают в спортивно-оздоровительный лагерь повышать свою общефизическую подготовку, некоторые будут участвовать в первенствах РСФСР и СССР.

А. ЩЕДЕРКИН,
тренер по боксу,
мастер спорта.



В окрестностях Рязани состоялся традиционный автокросс, в котором приняли участие около 200 спортсменов из 35 городов страны. Первое место завоевали гонщики РСФСР. Рязанцы первенствовали в состязаниях команд городов.

НА СНИМКЕ: на трассе ЗИЛ-130.
Фото Ю. Дьяконова.
(Фотохроника ТАСС).

ЕЩЕ ОДНА ПОБЕДА

На городском стадионе «Труд» в первенстве Московской области по футболу встретились люберецкое «Торпедо» и команда «40 лет Октября» из Балашихи. Какие наши? В какой форме? А почему не объявляют составы? — подобные вопросы можно было услышать на трибунах стадиона. В самом деле, почему нельзя объявить составы команд, кто забивает мячи? Ведь это же элементарный порядок проведения соревнований, и непонятно почему им пренебрегает администрация стадиона. Но расскажем об игре. Она началась в быстром темпе. Торпедовцы владеют инициативой, часто гостят у ворот балашихинцев. Во время од-

ной острой атаки люберецан гости нарушают правила. И наш нападающий Владимир Ложников четко бьет пенальти — 1:0. Но вскоре торпедовцы допускают ошибку, и счет сравнивается — 1:1.

Во втором тайме преимущество люберецан было очевидным. Меткие удары Валерия Юдина и Анатолия Козлова приводят команду к победе со счетом 3:1.



Е. ГУЛЯЕВ.

ТВОЕ СВОБОДНОЕ ВРЕМЯ

НАШЛИ ДЕЛО ПО ДУШЕ

Из открытой форточки полуподвального помещения доносится музыка. Прохожие невольно останавливаются около и прислушиваются. Заинтересовала музыка и меня. Спускаюсь в детский клуб «Родник», я встретил методиста Малаховского Дома пионеров Р. М. Толстикова. Она провела меня в просторную комнату и познакомила с «нарушителями» тишины. Костя Балакин, окончив 8 классов малаховской школы № 47, поступил в Люберецкое профтехучилище № 10, где приобретает рабочую профессию. В свободное время занимается музыкой в одном из кружков «Родника». Олег Югов не только играет в ансамбле, но и смонтировал для своей товарищей установку, усиливающую звук. Михаил Филиппов, Иван Кудрявцев, Николай Хромов, Владимир Хонча — старшеклассники школы № 47 уже два года отдают свое свободное время музыке, играют в школьном ансамбле гитаристов. Совсем недавно в кружок

пришел учащийся ГПТУ Александр Сазонов, но и он успел влиться в коллектив. С одобрением относится к увлечению мальчишек музыкой Н. Г. Хальченко, секретарь партийной организации школы № 47. — Может быть, ребята и не станут профессиональными музыкантами, — говорит она, — но приобретение к искусству обогатит их духовный мир. Довольны и родители. Николай Захарович и Евдокия Ивановна Балакины рассказали, что их сын Костя не только любит играть в ансамбле, но и мастерит музыкальные инструменты. Он и его друзья решили сделать гитару, которая, по его мнению, будет звучать мелодичнее и сильнее. Остается добавить, что о создании детского клуба «Родник» в поселке побеспокоился Малаховский экспериментальный завод. Кроме ансамбля, здесь занимаются любители живописи и скульптуры, художественного чтения, танцев и рукоделия.

А. ЯРОШЕНКО.



В кинотеатрах и Дворцах культуры

В КИНОТЕАТРЕ «ПЛАНЕТА»

Сегодня: сборник цветных мультфильмов «ЗОЛОТАЯ АНТИЛОПА» — 10 ч.; «ДЕЛО ГРАЖДАНИНА ВНЕ ВСЯКИХ ПОДОЗРЕНИЙ» — 12, 14, 16, 18, 19, 20, 21, 20 ч.

В КИНОТЕАТРЕ «ОРБИТА»

Сегодня: «ВТОРАЯ ИСТИНА» — 11, 13, 15 ч.; «У НАС В ГОСТЯХ ГОСФИЛЬМОФОНД» — 17, 30, 20 ч.

В ДОМЕ КУЛЬТУРЫ ЗАВОДА ИМЕНИ УХТОМСКОГО

Сегодня: «КОГДА УМИРАЮТ ЛЕГЕНДЫ» — 13, 18, 21 ч.

В УХТОМСКОМ ДВОРЦЕ КУЛЬТУРЫ «ИСКРА»

Сегодня: «ПЕС-БАРБОС И НЕОБЫКНОВЕННЫЙ КРОСС», «САМОГОНЩИКИ» и др. — 17, 15, 19 ч.

В МАЛАХОВСКОМ КИНОТЕАТРЕ «СОЮЗ»

Сегодня: «МАЛЬЧИШКИ ЗВАЛИ КАПИТАНОМ» — 11 ч.; «ВРАЧА ВЫЗЫВАЛИ?» — 13, 15 ч.; «ЕСЕНИЯ» (2 серии) — 17, 20 ч.

ЛЮБЕРЕЦКИЙ РАЙПИЩЕТОРГ производит набор учеников-продавцов и кассиров-контролеров

юношей и девушек от 17 лет до 30 лет на индивидуально-бригадное обучение в школьном магазине № 81 ст. Малаховка и магазин № 105 гор. Лыткарино. Оплата ученикам от 45—54 руб. в месяц. После окончания 3—6 месячного срока обучения присваивается звание младших продавцов и кассиров-контролеров. Желающие могут быть направлены на учебу в техникум и институт советской торговли. Обращаться: Люберцы, ул. Волковская, 63. 2-й этаж, отдел кадров.

УВАЖАЕМЫЕ ПОКУПАТЕЛИ!

Универмаг № 10 «Детский мир» приглашает вас посетить выставку-продажу швейных изделий производственного объединения «Старт». Выставка-продажа проводится до 15 июня. На выставке вы сможете приобрести хлопчатобумажные костюмы для мальчиков с 24-го по 30-й размеры; Шерстяные костюмы для мальчиков школьного и дошкольного возрастов. Адрес магазина: Октябрьский проспект, 304. **ПРОМТОРГ.**

ПРОИЗВОДИТСЯ НАБОР РАБОЧИХ

НА ПРЕДПРИЯТИЯ И СТРОЙКИ МОСКОВСКОЙ ОБЛАСТИ, РАЙОНЫ КРАЙНЕГО СЕВЕРА И ДАЛЬНЕГО ВОСТОКА, В ТАТАРИЮ И ДРУГИЕ РАЙОНЫ.

Норильскому горнометаллургическому комбинату им. Заваягина **ТРЕБУЮТСЯ:** каменщики, плотники, бетонщики, эл. сварщики, р/работе; В Находкинский морской торговый порт — грузчики в порту; Тресту № 1 **ГЛАВСОЧИСПЕЦСТРОЙ** (гор. Сочи) — каменщики, плотники, бетонщики, р/работе; **КАМГЭСЭНЕРГОСТРОЙ** (гор. Набережные Челны) — шоферы 1—II классов, монтажники ЖБК, арматурщики, электрогазосварщики, рабочие строительных специальностей, машинисты-экскаваторщики, р/работе; **УС ТАТЭНЕРГОСТРОЙ** (гор. Нижне-Камск) — шоферы, каменщики, плотники, штукатуры, маляры, бетонщики, газо-электросварщики, р/работе; **СМП-190 «СВТРАНССТРОЙ»** (ст. Усть-Шилега, Архангельской области) — плотники, маляры, штукатуры, каменщики, р/работе;

Электростальскому заводу тяжелого машиностроения (гор. Электросталь, Московской области) — обрубщики, формовщики, токари-карусельщики, фрезеровщики, расточники, р/работе; Тресту № 2 **«МОСОБЛСТРОЙ»** (гор. Клин, Московской области) — каменщики, плотники, бетонщики, штукатуры, маляры, р/работе; Тресту № 16 **«МОСОБЛСТРОЙ»** (гор. Зарайск, Московской области) — каменщики, плотники, бетонщики, штукатуры, маляры, р/работе. Рабочим, заключившим трудовые договоры, оплачивается проезд к месту работы, выплачивается безвозвратное единовременное пособие в размерах от 30 до 200 руб. и суточные на путь следования. За справками обращаться к уполномоченному по использованию трудовых ресурсов по адресу: Люберцы, Октябрьский пр., 206, комн. 15. Телефон: 553-17-35.

К СВЕДЕНИЮ ВЛАДЕЛЬЦЕВ РАДИО-ТЕЛЕАППАРАТУРЫ

Люберецкое телеателье заявки на ремонт радио-телеаппаратуры принимает по телефонам: 554-93-77, 553-05-33, 553-15-81. Телефоны служб: линейной — 553-24-76, антенной — 554-04-78, нач. цеха — 553-24-76, приемной — 554-93-81, нач. телеателье — 554-93-22, гл. инженера — 554-93-36, бухгалтерии и планового отдела — 554-93-66. Телевизионное ателье работает без выходных дней, понедельник и суббота — с 9 до 18 час.; вторник, среда, четверг, пятница — с 8 до 19, воскресенье — с 9 до 15 час. Адрес телеателье: Люберцы, Котельническая, 4.

СМУ-8 ЦЕНТРАКАДЕМСТРОЯ АКАДЕМИИ НАУК СССР

приглашает на строительство объектов в Люберцах и Москве каменщиков, плотников, штукатуров, маляров, плиточников, подсобных рабочих, паркетчиков, кровельщиков. Для одиноких предоставляется общежитие и прописка по лимиту. Семейным рабочим-специалистам из Московской области после трех лет работы предоставляется жилье в благоустроенном доме. Обращаться: Люберцы, Октябрьский пр., 403, корпус 6, тел. 554-80-98.

наш адрес и телефоны

Почте: Люберцы-5, ул. Красноармейская, 4-1. Звоните: редактор — 553-27-31, отдел партийной жизни бухгалтерия — 553-14-72, ответ. секретарь — отдел сельского хозяйства — 553-26-83, отдел промышленности — 553-27-35, отдел писем и общественная приемная — 553-27-07.

Люберецкая типография Октябрьский пр., 150