

ЛЮБЕРЕЦКАЯ ПРАВДА

ОРГАН ЛЮБЕРЕЦКОГО ГК КПСС, ЛЮБЕРЕЦКОГО И ЛЫТКАРИНСКОГО ГОРОДСКИХ СОВЕТОВ ДЕПУТАТОВ ТРУДЯЩИХСЯ МОСКОВСКОЙ ОБЛАСТИ

Газета основана 10 марта 1931 г.

Вторник, 28 октября 1975 г.

№ 174 (11180)

Газета выходит по вторникам, средам, четвергам и субботам

Цена 2 коп.

НОВОЙ ТЕХНИКЕ — ЗЕЛЕНУЮ УЛИЦУ

На предприятиях нашего района идет разработка планов на десятую пятилетку. Предварительное знакомство с ними показывает, что перед работниками всех отраслей народного хозяйства выдвигаются новые сложные задачи. Для успешного осуществления их потребуются немало усилий со стороны производственных коллективов. Расчеты показывают, что на заводах, фабриках, комбинатах и в объединениях необходимо искать пути повышения фондоотдачи, давать большую нагрузку оборудованию, полнее использовать имеющиеся мощности.

Важное значение для повышения интенсивности производства имеет оборудование. Народному хозяйству нужны высокопроизводительные станки, машины и агрегаты, которые могли бы возместить недостаток рабочей силы. К сожалению, на ряде предприятий оборудование обновляется очень медленно. В районе много станков и машин морально и физически устаревших. Нужна новая техника.

Решая проблему обновления производства, труженники индустрии нашего района должны активнее осваивать выпуск новой техники и для других отраслей. Ценную инициативу проявил в связи с этим коллектив завода имени Ухтомского совместно с группой других предприятий Московской области. Идя навстречу XXV съезду КПСС, коллективы передовых предприятий включились в соревнование под девизом: «Десятой пятилетке — высокоэффективную технику!»

Люберецкие сельмашевцы поставили задачу создать для труженников села высокоэффективный самоходный кормоуборочный комбайн СКА-30. Его производительность будет в два с половиной раза выше, чем у силосоуборочного комбайна «Вихрь».

Большой вклад внесли в создание новинки руководители конструкторских бюро при главном СКБ А. И. Чулканов, И. С. Старков и другие специалисты Образца нового комбайна прошел уже государственные испытания. Массовое производство начнется в канун XXV съезда КПСС. Уже в 1976 году намечено выпустить не менее 700 агрегатов СКА-30.

Недавно бюро МК КПСС одобрило инициативу люберецких и других коллективов, начавших соревнование за создание высокоэффективной тех-

ники. Рекомендовано распространить это начинание среди всех предприятий, научно-исследовательских институтов и конструкторских бюро.

В выпуске новых комбайнов примет участие большая группа люберецких предприятий: заводы торгового машиностроения, «Монтажавтоматика», электромеханический, мостостроительного оборудования. Их задача — без промедления провести подготовку производства и приступить к выполнению заказов. На заводе торгового машиностроения уже изготовлен образец узла для СКА-30. Активнее должны развертывать эту работу и в других коллективах.

Правильно поняли свою задачу по выпуску новой техники на заводе мостостроительного оборудования. В эти дни коллектив заканчивает отправку на станцию Тында для строительства БАМа мощного агрегата для бурения вечномерзлотных грунтов. К 58-й годовщине Великого Октября будет отгружен еще один подобный агрегат. В 1976 году завод изготовит два грузоподъемных агрегата для монтажа решетчатых пролетных строений мостов.

Готовясь к XXV съезду партии, работники промышленности района обязались изготовить ряд других образцов новой техники и начать серийное производство, освоить новые технологические процессы. Партийные организации призваны взять под контроль выполнение обязательств. Новая техника во многом будет решать успех выполнения заданий десятой пятилетки.

Непонятной выглядит на этом фоне позиция руководителей фирмы «Весна» (директор А. В. Гусев). Они просили изготовить для механизации труда в теплицах плуг-фрезу. Заказ поручен экспериментальному заводу института буровой техники Образец плуга создан. Но заказчики решили внести в него конструктивные изменения. Однако они не делают это несколько месяцев. Запланированные на этот год 8 плугов так и не изготовлены. А в 1976 году их надо сделать еще 10. Такое отношение к новой технике явно не соответствует требованиям времени.

Девиз инициаторов: «Десятой пятилетке — высокоэффективную технику!» должен быть воспринят в нашем районе с полной ответственностью.

XXV съезду КПСС — достойную встречу

- ТРУДОВАЯ ВАХТА ЛЮБЕРЧАН
- РАВНЕНИЕ НА ПЕРЕДОВИКОВ
- ЗА ДОСРОЧНОЕ ВЫПОЛНЕНИЕ ГОДОВОГО ПЛАНА

ВПЕРЕДИ — МОЛОДЕЖЬ

Опытный завод института стройматериалов в 1975 году ежеквартально заносится на районную Доску почета. План девяти месяцев коллективом выполнен досрочно. К 18 декабря намечено завершить годовой план. Все цехи завода успешно справляются с повышенными заданиями.

Коллектив механического цеха за последние три года увеличил объем производства почти в полтора раза, а производительность труда — на 30 процентов. В цехе установлено новое оборудование. Весь коллектив трудится с напряжением, но особенно выделяется комсомольская бригада Анатолия Родионова.

В этой бригаде — семь ком-

сомольцев, из которых три уже стали кандидатами в члены КПСС. Все они учатся. Бригадир окончил Люберецкий индустриальный техникум. Володя Вертелко учится там же на четвертом курсе, Владимир Михайлов — на третьем, остальные — в вечерней школе.

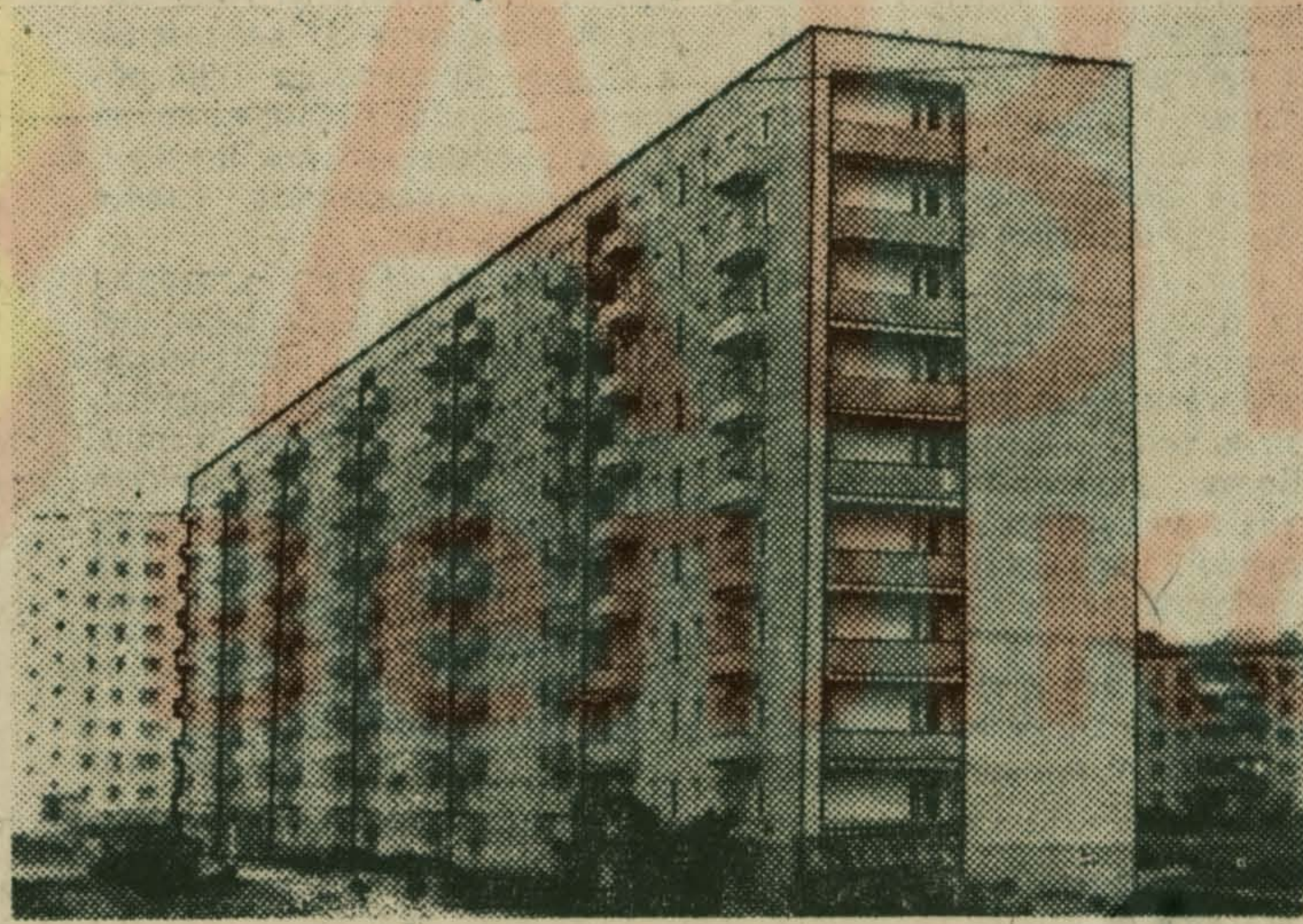
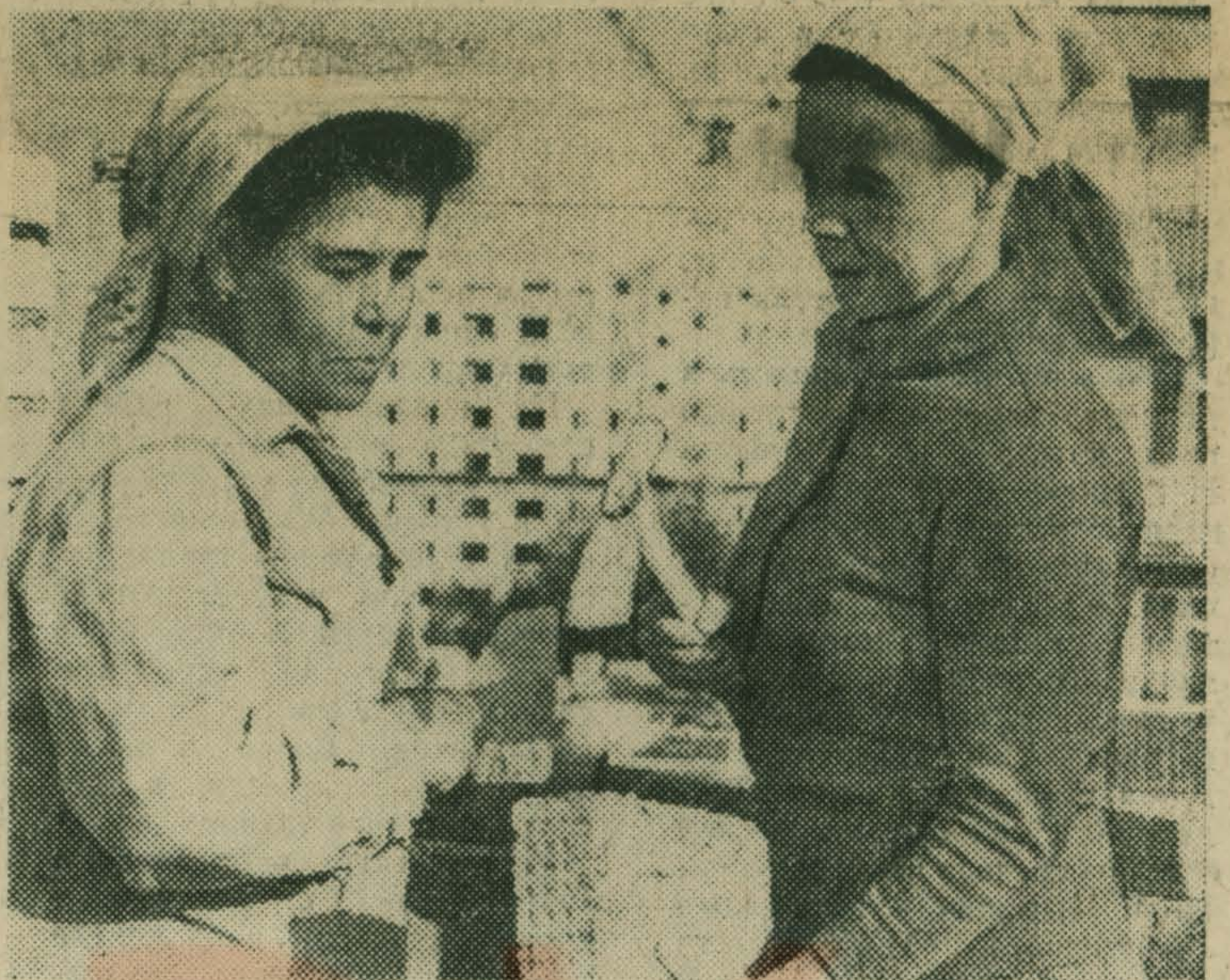
Постоянно перевыполняя задания, коллектив бригады способствует успешному завершению годового плана.

Е. ЧАМОВ,
зам. начальника
планового отдела.

ВЫМПЕЛ — ЛУЧШЕМУ УЧАСТКУ

На заводе энергооборудования успешно продолжается трудовая вахта в честь XXV съезда КПСС. Наилучших результатов за две декады октября добился коллектив участка изготовления электроплит. В торжественной обстановке работникам участка вручен вымпел победителя Лучшей бригадой признан коллектив коммунистического труда слесарей-сборщиков Петра Семина.

Е. ГУЛЯЕВ,
мастер завода.



С каждым годом хорошеет город Люберцы. Повсюду виднеются новые здания, растет жилой фонд района. Зимой и летом, днем и ночью идет работа на многочисленных объектах.

Замечательными делами прославилась бригада каменщиков СМУ-3 треста «Особстрой» № 2 Ивана Емельяновича Скрягина. Работая по методу бригадного подряда, коллектив постоянно сокращает сроки выполнения заданий.

НА СНИМКЕ вверху: каменщики передовой бригады И. В. Васильева и А. В. Куркова. Слева: 216-квартирный девятиэтажный жилой дом на 2-й Коммунистической улице, только что построенный работниками СМУ завода им. Ухтомского.

Фото Г. Скороходова.

«Союзгазпромстрой», производственно-издательского комбината ВИНТИ и других предприятий в минувшую субботу благоустроили прилегающую к проспекту территорию. Собранный и вывезенный мусор, поправлены и подкрашены изгороди, приведены в порядок зеленые посадки.

СУББОТНИК И ВОСКРЕСНИК ПО БЛАГОУСТРОЙСТВУ

С раннего утра 25 октября вышли на субботник по благоустройству рабочие, инженерно-технические работники и служащие предприятий и учреждений Люберецкого района. Они приволили в порядок закреплённую территорию, сажали деревья и кустарник, разбивали газоны. В

воскресенье работы по благоустройству продолжились. В этот день жители домов убрали дворы, детские площадки, ремонтировали штакетник, обрезали деревья и кустарник.

— Главная магистраль горьба должна быть самой красивой, — решили люберец-

не, — ведь по Октябрьскому проспекту скоро пройдут колонны демонстрантов. Коллективы института горно-химического сырья, Люберецкого электромеханического завода, заводов «Пластмасс», «Монтажавтоматика», мостостроительного оборудования, жилищно-коммунальной конторы

ДРУЖНО, С ПОДЪЕМОМ

III сессия Люберецкого городского Совета

ГОРОДСКОЙ ВОДОПРОВОД ТРЕБУЕТ ЗАБОТЫ

В информации заместителя председателя горисполкома Г. Е. Ярошука о ходе выполнения решения 11-й сессии городского Совета (14 созыва) отмечалось, что исполкомом горсовета и его службами, предприятиями и организациями в районе проделана определенная работа по развитию водопроводно-канализационного хозяйства. Так, Малаховский экспериментальный завод ввел в эксплуатацию систему оборотного водоснабжения и за счет этого значительно сократил потребление питьевой воды на технологические нужды. Проложены новые водопроводные линии. Для очистки питьевой воды строится 5 станций по обезжелезиванию артезианской воды и еще 4 станции находятся в стадии проектирования.

Многое сделано по строи-

На ДНЯХ состоялась 3-я сессия Люберецкого городского Совета депутатов трудящихся (15-го созыва). Депутаты горсовета заслушали информацию заместителя председателя горисполкома Г. Е. Ярошука о ходе выполнения решения 11-й сессии городского Совета (14-го созыва) «О состоянии и мерах дальнейшего развития водопроводно-канализационного хозяйства в районе». Далее сессия рассмотрела вопрос «О состоянии и мерах улучшения медицинского обслуживания населения района». С докладом по этому вопросу выступил первый заместитель председателя исполкома горсовета Н. Г. Иванов, с содокладом

тельству очистных сооружений, что значительно сократило сброс неочищенных стоков в реки и другие водоемы. В частности, построены канализационные сооружения на заводах «Пластмасс», мостостроительного оборудования, в микрорайоне станции Люберцы II, мостостроительном районе в пос. Октябрьском и т. д. Все это способствовало улучшению бытового обслуживания и оздоровлению окружающей среды.

Вместе с тем выполнены далеко не все намеченные сессией городского Совета мероприятия.

Значительно улучшит снабжение Люберец чистой питьевой водой подключение городского водопровода к системе Мосводопровода. Однако Д. О. К. 13, его директор А. Ф. Сушков не обеспечил в уста-

новленный срок изготовления технической документации на строительство водопровода и регулирующей системы для отбора воды из Мосводопровода. Руководители ряда предприятий до сих пор не оформили передачу денежных средств на доленое участие в строительстве этого водопровода и регулирующей системы.

Срывают установленные городским Советом сроки строительства водозаборных узлов. Томилинский завод алмазных инструментов — директор А. А. Колчманов. Томилинская птицефабрика — директор М. И. Брыкин. Не выполнены задания по прокладке водопроводных линий Люберецкий ОКС, Томилинский завод полупроводниковых приборов, СМУ-5 Союзгазсвязьстрой и некоторые другие.

В третьем квартале 1975 г.

— председатель постоянной комиссии горсовета по здравоохранению А. Ф. Грамолина. В прениях по обсуждению доклада выступили 9 человек.

Сессия затем заслушала отчет о работе постоянной комиссии горсовета по народному образованию, с которым выступил председатель комиссии Н. А. Горюхов. В принятом по этому вопросу решении одобрена деятельность комиссии и поставлены задачи по совершенствованию ее работы.

Депутаты заслушали также информацию секретаря горисполкома В. Ф. Королева о работе исполкома городского Совета в период между второй и третьей сессиями.

особенно завод энергооборудования — директор М. А. Брагинский. Мало проявляют инициативы в этом важном для населения деле и некоторые другие руководители предприятий.

Не выполнили решения сессии горсовета по строительству очистных сооружений трест «Спецнефтьстрой», СМУ-5, институт картофельного хозяйства, предприятия поселка Томилино, фабрика им. Октябрьской революции и некоторые другие.

В принятом решении сессия обязала руководителей указанных выше организаций принять необходимые меры для безусловного выполнения решения городского Совета по дальнейшему развитию водопроводно-канализационного хозяйства в районе.

К НОВОМУ ПОДЪЕМУ ЗДРАВООХРАНЕНИЯ

Замечательных успехов добились трудящиеся Люберецкого района, досрочно выполнив задания пятилетки по объему промышленного производства, заготовкам сельхозпродукции и освоению капитальных вложений в народное хозяйство, жилищное и культурно-бытовое строительство. Достойный вклад в эти успехи внесли и медицинские работники, совершенствуя охрану здоровья и повышая тем самым трудоспособность рабочих, колхозников, специалистов народного хозяйства.

Обо всем этом говорилось в докладе первого заместителя председателя горисполкома Н. Г. Иванова «О состоянии и мерах улучшения медицинского обслуживания населения района», в содокладе председателя постоянной комиссии по здравоохранению А. Ф. Грамолиной, в выступлениях депутатов А. Е. Глазихиной — Героя Социалистического Труда, бригадира овощеводческой бригады совхоза им. Моссовета, Н. А. Мосылана — начальника Люберецкого ССМУ треста «Центроспецстрой», М. П. Дубова — наладчика Томилинского завода полупроводниковых приборов, В. К. Ивановой — директора томилинской средней школы № 17, Н. Н. Аршинова — слесаря завода «Пластмасс», а также Р. А. Бойченко — заместителя заведующего Мособлздравотделом и других участников сессии.

Исполкомы Люберецкого городского и поселковых Советов, промышленные и сельскохозяйственные предприятия, строительные организации много сделали по развитию материально-технической базы здравоохранения в районе. По линии государственных капиталовложений, а также за счет привлечения средств предприятий только за последние годы построены 2 поликлиники, заводская медсанчасть, улучшена материальная база станции скорой помощи, противотуберкулезного диспансера, травматологического пункта, станции переливания крови.

Заканчивается строительство поликлиники на 750 посещений в день в поселке Дзержинском, строится поликлиника в микрорайоне больницы завода им. Ухтомского, новые лечебные корпуса на 300 коек в поселке Красково.

С участием промышленных, сельскохозяйственных предприятий и строительных организаций отремонтирован ряд лечебных и детских дошкольных учреждений, приобретены новейшие медицинские приборы и оборудование — на эти цели израсходовано более 320 тысяч рублей.

На предприятиях района проделана значительная работа по улучшению условий труда и техники безопасности, в целях оздоровления трудящихся построены и действуют 12 профилакториев. В пионерских лагерях ежегодно укрепляют свое здоровье свыше 15 тысяч школьников. Более 5 тысяч детей воспитывается в дошкольных учреждениях.

Медицинские работники в соответствии с Законом о здравоохранении и на основе укрепления материально-технической базы лечебных учреждений добиваются улучшения медицинского обслуживания населения. Так, например, больница завода им. Ухтомского, поликлиника № 3, козинская поликлиника, медсанчасти предприятий обеспечивают полный охват диспансерным обследованием всех работающих, инвалидов Великой Отечественной войны, всех женщин и детей.

Более квалифицированной стала медицинская помощь больным, повысилась культура обслуживания в лечебных учреждениях.

В результате всех этих мероприятий в районе проявляется тенденция к снижению забо-

леваемости с временной утратой трудоспособности, улучшаются качественные показатели работы медицинских учреждений. Так, в районе ежегодно в стационарных отделениях и профилакториях проходят лечение до 46 тысяч человек, в поликлинических отделениях количество приемов превысило 3 миллиона, из которых значительную долю составляют профилактические осмотры.

Вместе с тем на сессии горсовета как в докладе, так и в выступлениях в прениях отмечалось, что в состоянии медицинского обслуживания населения имеются и определенные недостатки.

Несмотря на непрерывный рост сети лечебных учреждений в районе количество имеющихся в них коек еще не соответствует существующим нормам. С учетом этого депутаты рассмотрели большой перечень поликлиник, профилакториев, новых учебных корпусов и пристроек к существующим больницам, а также аптек, детских молочных кухонь и других объектов медицинского назначения, которые намечается построить за годы десятой пятилетки. С вводом их в строй пропускная способность лечебных учреждений будет соответствовать нормам, а по ряду показателей — даже превышать их.

Городской Совет утвердил перспективный план развития здравоохранения Люберецкого района на 1976—1980 годы. В нем предусмотрено строительство более 30 объектов здравоохранения общей стоимостью свыше 15 миллионов рублей. Такой большой объем капитальных вложений предусмотрен как за счет бюджетных ассигнований, так и за счет привлечения средств про-

мышленных, сельскохозяйственных предприятий и других организаций района. Сессия выразила уверенность, что все руководители предприятий и строительных организаций с должным пониманием подойдут к решению этой важной задачи, направленной на укрепление здоровья трудящихся своих коллективов и членов их семей.

На сессии отмечались и другие недостатки в медицинском обслуживании населения. Не все шефствующие предприятия, в частности трест «Спецнефтьстрой», ремстройуправление, добросовестно относятся к своим обязанностям по своевременному ремонту больниц, по выделению средств на приобретение медицинского оборудования и аппаратуры. Порой даже при наличии действующих больниц не могут приобрести новейшего лечебного оборудования, белья нужных размеров и т. п.

Не во всех лечебных учреждениях налажена преемственность между стационарами и поликлиниками в лечении больных. Со стороны отдельных медицинских работников допускаются случаи невнимательного, а порой равнодушного и даже грубого отношения к больным, что свидетельствует о слабой воспитательной работе администрации и общественных организаций некоторых больниц и поликлиник. Дальнейшего усиления требует работа по повышению профессиональных знаний и опыта части врачей и меди-

цинских работников среднего и младшего звена.

В общем плане мероприятий по укреплению здоровья трудящихся, всего населения района сессия обратила внимание медицинских и школьных работников на усиление профилактики здоровья школьников. Руководителям ряда предприятий предложено больше уделять внимания улучшению условий труда и техники безопасности, добиваться снижения заболеваний работников с временной потерей трудоспособности, больше проявлять заботы о питании рабочих в столовых, о строительстве профилакториев, медпунктов, нарколологических кабинетов, детских дошкольных учреждений в своих жилых микрорайонах и т. д.

Сессия потребовала от работников комбината благоустройства, санэпидемстанции, отдела милиции улучшить работу и усилить контроль за санитарным состоянием улиц и дворов в городе и поселках района, повысить требовательность к руководителям предприятий, ЖКО и домоуправлений за выполнение мероприятий по борьбе с загрязнением воздушной среды и водных бассейнов.

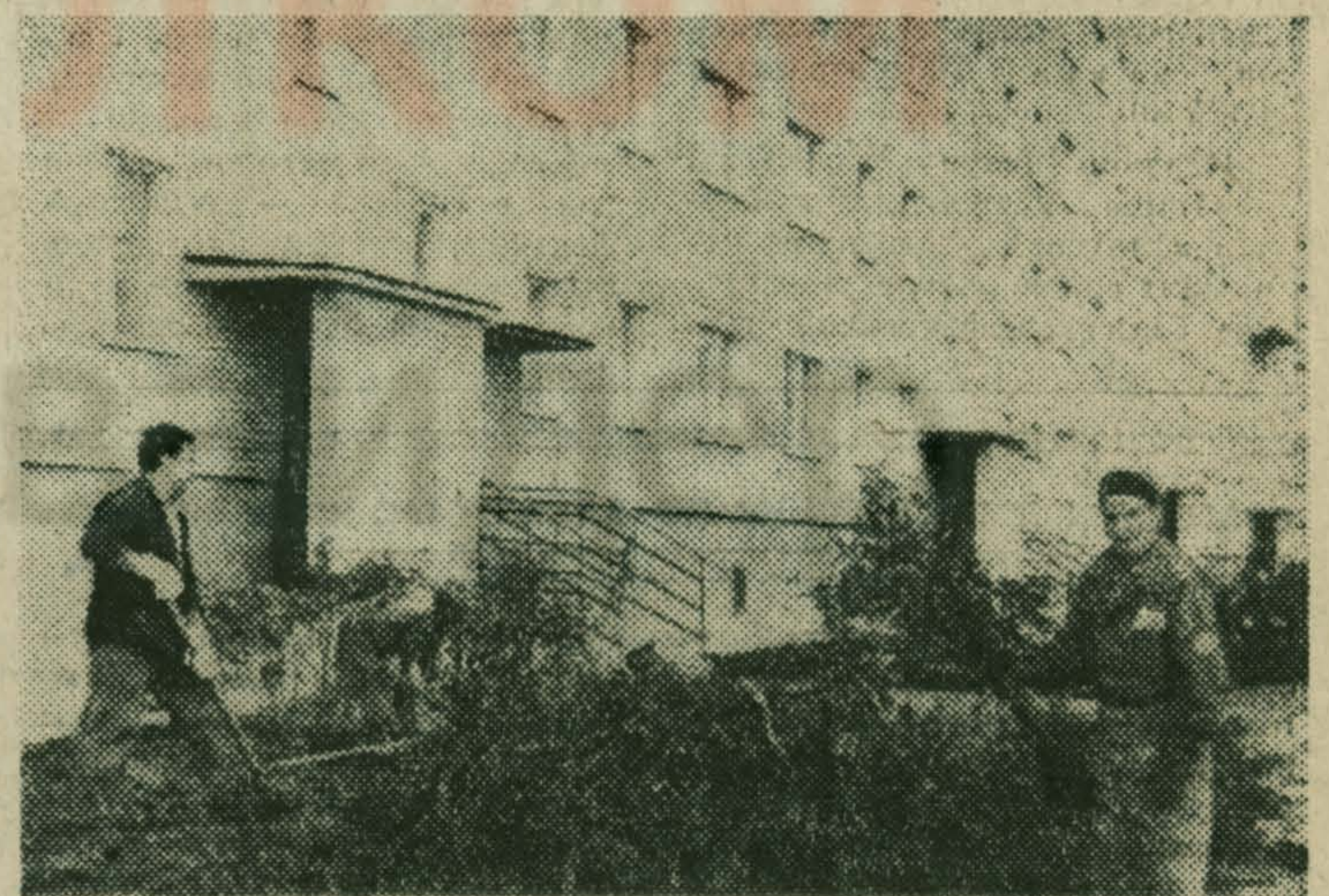
Сессия городского Совета по обсужденному вопросу приняла решение, направленное на улучшение медицинского обслуживания, на усиление работы по укреплению здоровья трудящихся, всего населения района.

МИКРОРАЙОН Красной горки — новый, строящийся. Бывшие пустыри преобразуются на глазах. Тянутся к небу этажи жилых домов, благоустраиваются улицы, дворы.

Но как ни красивы новые здания, как ни ровны заасфальтированные улицы, без деревьев, кустарников и цветов они не привлекут к себе взора, не порадуют человека.

— Осень — лучшая пора для посадок, — говорят специалисты. И энтузиасты озеленения не теряют времени. Едва строители покидают площадку, как новоселы по-хозяйски рыхлят почву, высаживают молодые деревца и кустарники.

НА СНИМКЕ: осенние посадки на 2-й Коммунистической улице. Фото Г. Скороходова.



ЛЮБЕРЕЦКАЯ
ПРАВДА



Одиннадцать лет трудится на фирме «Рубин» варщицей сироп Галина Александровна Кононова. К 15 февраля она закончила личное задание пятилетки. Удостоена звания «Лучшая по профессии».
Фото Н. Прохнера.

Для телевизоров

Коллектив Люберецкого учебно-производственного предприятия Всесоюзного общества слепых успешно осуществляет выпуск узлов блоков к транзисторным телевизорам «Юность-401», удостоенным Знака качества. За девять месяцев труженики нашего предприятия изготовили сверх плана 8545 узлов, в результате чего была обеспечена своевременная сборка телевизоров на московском заводе. В 1976 году мы еще увеличим выпуск этих изделий.
А. МАТЮХИН, главный инженер УПП.

КЗНАМЕНАТЕЛЬНОМУ событию в нашей жизни—XXV съезду партии—рабочие, инженерно-технический персонал автобазы райпотребсоюза идут с горячим желанием добиться новых трудовых побед. В нашем коллективе трудятся искусные люди, специалисты своего дела. Мы приняты напряженные обязательства на второе полугодие 1975 года, стали на ударную вахту в честь предстоящего съезда партии.

Автобаза в настоящее время — одно из лучших хозяйств потребительской кооперации Московской области. Она располагает 190 автомобилями, 14 прицепами и обслуживает кооперативы, райкоопы, базы, заготконторы, промкомбинат Люберецкого райпотребсоюза, стройтрест и базу МОСПО и другие организации. В хозяйстве 120 шоферов.

Одной из первых в Московской области, с января 1968 года, автобаза перешла на работу по новым условиям планирования и экономического стимулирования. Основными задачами хозяйственной реформы на автомобильном транспорте были: повышение эффективности использования транспортных средств и капитальных вложений, уменьшение порожних пробегов автомобилей, сокращение простоев, рост производительности труда, снижение себестоимости перевозок и на этой основе улучшение обслуживания предприятий.

Почти восьмилетний опыт работы в этих условиях показал, что цель достигнута: автобаза превратилась в высокорентабельное предприятие, систематически выполняющее план перевозок и технико-эксплуатационные показатели.

БОЛЬШОЕ внимание уделяем повышению эффективности использования каждого автомобиля, дальнейшему совершенствованию организации перевозок, в частности, централизованному заводу продовольственных и промышленных товаров от поставщиков на базы райпотребсоюза и непосредственно в торговую сеть. Продвижение товаров в торговую сеть и, самое основное, бесперебойное обслуживание покупателей в значительной мере улучшилось от внедрения кольцевого заезда, особенно кольцевой перевозки тары. Коллектив осуществляет экспедиторские операции по вы-

возке хлебо-булочных изделий, рыбопродуктов, мороженого, молока и кисломолочных продуктов, колбасных и мясных изделий, овощей и фруктов, готовой продукции с производственных предприятий и предприятий общественного питания. Водители выполняют обязанности экспедиторов в течение ряда лет. При этом порчи, недостаток материальных ценностей не было.

Такая большая работа по совершенствованию организации перевозок и улучшению обслуживания предприятий позволила значительно улучшить экономические показатели. Так, коэффициент использования пробега возрос с 0,66 до 0,74, то есть на 12 процентов, коэффициент использования грузоподъемности составил 0,93 вместо 0,77, как было до перехода на новую систему хозяйствования.

НОВАЯ система положительно сказалась и на деятельности технической службы. В 1974 году сдан в эксплуатацию контрольно-пропускной пункт. Для улучшения хранения агрегатов и механизации трудоемких процессов — выстроен новый склад, где установлены грузоподъемные механизмы. Реконструированы силовая и осветительная электросети с внедрением люминесцентного и безопасного низковольтного освещения. Станочный парк пополняется токарными, сверлильными, заточными станками, станком обкатки двигателей, компрессорами, новым электросварочным оборудованием.

Возможность улучшить материальное стимулирование позволило автобазе укомплектовать кадры квалифицированными рабочими, а вместе с тем повысить качество ремонта, сократить простои автомобилей в ремонте и довести коэффициент использования парка до 0,74, а коэффициент технической готовности до 0,95 даже при условии, что 70 процентов грузовых автомобилей находятся в эксплуатации уже 10—20 лет и более.

Экономическая реформа потребовала повышения ответственности каждого работника за порученное дело, научила считать рубли и копейки. Ежемесячно ведется учет по каждому автомобилю в отдельности, рентабельности его использования (расходы, доходы и прибыль). А это никому не

дает возможности прохлаждаться, тем более, что каждый работник заинтересован в улучшении экономических показателей, так как получает материальное вознаграждение за хорошие результаты труда и более высокую рентабельность.

В СЕ ЭТИ качественные изменения в использовании подвижного состава оказали влияние и на финансовые показатели автобазы. Прибыль за время работы в новых условиях возросла в 2,5 раза. Себестоимость перевозок одного тонна-километра снизилась на 26,6 процента. Рентабельность возросла с 9,8 до 21,7 процента, производительность труда увеличилась на 43,3 процента, а средняя зарплата, с выплатами из фонда материального поощрения, — на 38 процентов.

За счет улучшения финансовых показателей за это время в фонд материального поощрения отчислено 164 тысячи рублей, в фонд социально-культурных мероприятий и жилищного строительства — 46 тысяч, в фонд развития производства — 10 тысяч.

Не осталась автобаза в долгу и перед государством, которое получает отчисления от прибыли в виде платы за фонды и подоходного налога ежегодно в среднем 65 тысяч рублей против 37 тысяч до реформы.

Достигнутые результаты позволили коллективу значительно улучшить культурно-бытовые условия. Выстроено одноэтажное здание раздевалки шоферов. Благоустроено помещение раздевалки ремонтных рабочих. Сдано в эксплуатацию административное помещение. Расширена, благоустроена территория автобазы. Перечислены деньги на строительство жилья. Оборудован уютный красный уголок. Для отдыха рабочих за счет фонда социально-культурных мероприятий приобретаются путевки в санатории, дома отдыха, организуются экскурсии в музеи, по достопримечательным местам г. Москвы, туристские поездки.

Сейчас, разрабатывая план на 1976-й год и всю десятую пятилетку, мы ищем пути дальнейшего повышения отдачи автомобилей. Резервы еще есть. И коллектив должен полнее использовать их.

О. ПЕТРОВА, директор автобазы райпотребсоюза.

ТРЕВОЖНЫЙ СИГНАЛ

Кое — как ...

В Лыткарино немало внимания уделяется дорожному строительству. 15,5 тысячи квадратных метров новых дорог построено за 9 месяцев этого года. Мостовые многих улиц полностью отремонтированы. В 1976 году начнется сооружение трех проездов в обход города. Они позволят весь грузовой транспорт вывести за пределы жилых массивов.

Но не во всем благополучно обстоит дело у строителей дорог. Основной объем работ выполняет ССМУ-6 треста «Особстрой» № 2. Например, проложили дорогу к школе № 45. Но асфальт плохо укатан, неровный. Также самое и на пришкольной площадке, на проезжей части улицы Комсомольской, где ныне проведен ремонт. Кроме того, строители «забыли» установить бордюры.

Управлению много приходится делать. Но это отнюдь не означает, что, строя или ремонтируя дороги, можно пренебрегать качеством работ. Из-за пренебрежительного отношения работников ССМУ-6 к своим обязанностям при асфальтировании улиц канализационные колодцы часто остаются «уто-ленными», а их следовало бы поднимать.

Другой изъян в работе дорожников — они нарушают технологию. Например, при ремонте мостовой, перед тем как уложить асфальт, нижнюю поверхность надо покрыть гудроном, но строители упускают это из виду.

Существует неписаное правило: лучше сделать один раз, но как следует, чем потом несколько раз переделывать.

И. КИРОВ, старший инженер отдела коммунального хозяйства города Лыткарино.

ТРУДНО переоценить значение культурных пастбищ. Почти 150 дней в году содержится на них скот. За это время фермы и комплексы получают 60 процентов годового надоя молока. От каждой фуражной коровы за пастбищный период получено нынче, например, по 1518 килограммов молока, на 132 больше уровня прошлого года. Культурные пастбища к тому же дают и корма.

Сейчас пастбища отдыхают. Общественное стадо переведено на стойловое содержание. Но разговор о кормовом поле не окончен.

Взглянем на наши луга и пастбища критически, с точки зрения не только их нынешней продуктивности, но и потенциальных возможностей. В этом плане в каждом хозяйстве есть свои нерешенные проблемы.

Площадь культурных пастбищ в районе равна 1030 гектарам. Из них 757 орошаемые. На одну корову в среднем приходится по 0,25 га. Этого количества при надлежащем состоянии пастбищ достаточно для обеспечения молочного стада зелеными кормами. В совхозе имени Моссовета продуктивность пастбищ составила 5200 кормовых единиц, на соревнующемся с ним госплемзаводе «Петровское» — еще выше: 6 тысяч. Это позволило в суточном рационе коров иметь до 50 килограммов зеленой массы, получаемой с долгодетных культурных пастбищ. Отсюда и отдача молоком. За пастбищный период на госплемзаводе «Петровское» получен надой в 1631

килограмм, а у его соперников по соревнованию результат равен 1544 кг.

Однако в ряде хозяйств продуктивность пастбищ остается низкой. Это относится к колхозам имени Ленина и имени Дзержинского, ОПХ «Коренево» и Константиновской птицефабрике. Главная причина низкой продуктивности пастбищ — плохой уход. Почвы не заправляются при закладке достаточным количе-

ством органических и минеральных удобрений, не выдерживается правильный подбор травосмесей. А при эксплуатации не разрабатываются пастбищеобороты и графики стратификации, не организуется регулярная подкормка и поля травостоев. Чего греха таить, в хозяйствах между специалистами даже нет четкого разграничения обязанностей и ответственности за состояние ДКП и их эксплуатацию.

НАШИ ПАСТБИЩА

В колхозе имени Ленина на 500 коров заложено 133 га пастбищ, а использовалось только 58. Разумеется, колхоз постоянно испытывал недостаток в зеленых кормах. Да и откуда было брать травостой, если полив пастбищ произведен за лето всего один раз! Сама пастбища велась бессистемно. Травостой не вос-

станавливался — корневая система выбивалась животными. Эффективность использования пашни под так называемыми культурными пастбищами оказалась гораздо ниже, чем под посевами многолетних трав.

В колхозе имени Дзержинского, наличие ДКП тоже не обеспечивает имеющееся поголовье крупно-рогатого скота кормами. Из числящихся 320 га культурных пастбищ

практически использовалось 134.

Известно, что в Нечерноземье высокие и устойчивые урожаи добротного зеленого корма пастбища дают тогда, когда обильное увлажнение почвы сочетается с достаточным содержанием в ней питательных веществ. Высокопродуктивные кормовые угодья обладают неисчерпаемыми возможностями. Но преобразование кормовой площади должно вестись на научной основе, с соблюдением научных рекомендаций при подборе травосмесей и закладке пастбищ, при строгом соблюдении комплекса агротехнических работ по уходу за ними и использованию их. Нужны постоянные специализированные звенья по уходу за долго-

летними культурными пастбищами. Оплату механизаторов этих звеньев надо поставить в зависимость от продуктивности пастбищ и выхода животноводческой продукции.

Рассматривая итоги использования культурных пастбищ, хозяйства должны утвердить мероприятия по созданию новых и эффективному использованию каждого гектара существующих пастбищ. Определить объемы работ по перезалуженной площади, посею трав, строительству или реконструкции оросительной сети с широким применением высокопроизводительных дождевальных машин «Фрегат» и «Волжанка».

Эффективное использование долгодетных культурных пастбищ было предметом обсуждения на заседании исполкома Люберецкого горсовета. Исполком обязал председателя колхоза имени Ленина т. Самохвалова, главного зоотехника т. Маринича и главного агронома т. Баглаева принять меры для коренного улучшения работ по созданию и эксплуатации долгодетных культурных пастбищ. Исполком обязал Люберецкую ПМК-13 обеспечить выполнение плана по строительству прудов на ГПЗ «Петровское», в ОПХ «Коренево» и колхозе имени Ленина. Межрайонному производственному управлению сельского хозяйства предложено провести смотр-конкурс и научно-производственную конференцию по рациональному и высокоэффективному использованию культурных пастбищ.

Л. НИКУЛИНА, инструктор по сельскому хозяйству при Люберецком горисполкоме.

НА ЛЮБОЙ механизированной пашне и луге пригодится новая фреза болотная ФБН-1,5. Работая с тракторами класса три тонны, она рыхлит дернину, разрушает кочки,

ПРОМЫШЛЕННОСТЬ — СЕЛУ ФРЕЗА БОЛОТНАЯ

заготавливает торфяную крошку, используемую на удобрения. Фреза с одинаковым успехом

действует как на осушенных болотах, торфяниках, так и на лугах и пастбищах. Шири-

на захвата агрегатов — около полутора метров, глубина фрезирования — до 25 сантиметров. За один час тракторист с помощью этой фрезы обрабатывает более полугектара угодий.

ЛЮБЕРЕЦКАЯ ПРАВДА

