

# ЛЮБЕРЕЦКАЯ ПРАВДА

ОРГАН ЛЮБЕРЕЦКОГО ГК КПСС, ЛЮБЕРЕЦКОГО И ЛЫТКАРИНСКОГО ГОРОДСКИХ СОВЕТОВ ДЕПУТАТОВ ТРУДЯЩИХСЯ МОСКОВСКОЙ ОБЛАСТИ

Газета основана 10 марта 1931 г.

Среда, 6 октября 1976 г.

№ 160 (11374)

Газета выходит по вторникам, средам, четвергам и субботам

Цена 2 коп.

## БЫСТРЕЕ ОСВАИВАТЬ КАПИТАЛОВЛОЖЕНИЯ

Сегодня для народного хозяйства нет более важной задачи, чем повышение эффективности общественного производства. Партия на XXV съезде определила конкретные пути решения этой задачи. Один из них — техническое перевооружение, реконструкция и расширение действующих предприятий.

Реконструкция позволяет решать как минимум две крупные проблемы. Во-первых, удается оснастить предприятия по последнему слову техники, ликвидировать трудоемкие процессы, осуществить комплексную механизацию и автоматизацию производств. И, во-вторых, с помощью реконструкции столь же успешно решаются социально-экономические вопросы: создание условий для производительного и безопасного труда, оздоровление окружающей среды и т. д.

В ногу со временем шагает коллектив Томилинского завода полупроводниковых приборов: не снижая темпов производства, активно ведет работы по вводу новых мощностей. С завершением реконструкции предприятие сможет резко увеличить выпуск нужной народному хозяйству продукции, повысить качество и обновить номенклатуру изделий. Строительство производственных объектов ведется с опережением графиков.

Из года в год увеличивается выпуск сельскохозяйственных машин на заводе им. Ухтомского. Достигается это главным образом за счет ввода новых мощностей, модернизации действующего оборудования.

Из 1650 тысяч рублей, выделенных на реконструкцию и строительство жилья в текущем году, освоено более полутора миллионов. Успешно реализуют государственные средства, ассигнованные на обновление производств, ковровое и Косинское трикотажное объединения. Это объясняется тем, что партийные организации, руководители вышеназванных предприятий по-государственному подошли к решению важных вопросов, ежедневно интересуются ходом работ, проявляют хозяйскую оперативность в деле ускорения строительства производственных и жилых объектов.

К сожалению, есть примеры другого порядка. Люберецкому опытному заводу энергооборудования на реконструкцию выделено в этом году 633 тысячи рублей. За девять месяцев не освоена и половина средств. Причина неудовлетворительного хода работ на объектах производственного назначения — в несогласованности действий заказчика и генерального подрядчика — СМУ-4 треста «Особстрой» № 2, отсутствии совмещенных графиков строительных, сантехнических, электромонтажных и отделочных работ. Руководители завода недостаточно активно вмешиваются в ход дела.

Аналогичная картина с освоением капиталовложений на Малаховском экспериментальном заводе, деревообрабатывающем комбинате № 13, заводе торгового машиностроения, Дзержинском комбинате производственных предприятий, заводе мостостроительного оборудования, в институте горного дела им. Скочинского, производственно-издательском комбинате ВИНТИ и других организациях. Институт горно-химического сырья ведет в этом году производственное и жилищное строительство хозяйственным способом. Деньги осваивает медленно. С начала года выполнил работ на 50 тысяч рублей из плана 290 тысяч. О чем говорят эти цифры? Прежде всего о том, что руководство института относится к строительству как к чему-то второстепенному, рабочих на объекты не выделяет.

Такой подход вредит делу. Хозяйственным и партийным руководителям предприятий необходимо постоянно помнить: если денежные средства соответствующими министерствами выделены их надо осваивать.

## Великому Октябрю — достойную встречу!

### К НОВЫМ РУБЕЖАМ

Успешно выполняет социалистические обязательства первого года пятилетки коллектив Томилинского завода полупроводниковых приборов. 20 сентября завершён план девяти месяцев по объёму реализуемой продукции. Предоктябрьское соревнование вызвало новую волну трудового энтузиазма. Коллектив имеет возможность достигнуть годового рубежа к 20 декабря.

Завод опережает запланированные темпы роста производства. Этому способствуют хорошая организация соревнования, совершенствование методов морального и материального стимулирования, техническое оснащение цехов и участков.

**Н. ФЕДОТОВ,**  
главный экономист завода.



Минувшие массовые субботник и воскресник в нашем опытно-производственном хозяйстве «Коренево» стали ударными днями.

Главной задачей для нас была уборка кормовой свеклы. На очистку ее от ботвы и транспортировку урожая были мобилизованы все ремонтники, труженики строительного и подсобного цехов, работники животноводства.

На уборку направили максимальное количество техники нашего хозяйства, а также закрепленных за нами автохозяйств. Свекловую ботву доставляли к подготовленным емкостям, где она закладывалась на силос.

Шесть колесных тракторов были заняты на уборке однолетних трав полевых посевов, которые также были заделаны.

Большая группа работников была занята подготовкой семенного картофеля для хозяйств Люберецкого и других районов нашей области.

### ДЕЛО СПОРИТСЯ

Трудовые подарки к празднику Великого Октября готовят рабочие Люберецкого коврового комбината. С опережением задания сдает ковровые изделия ткачиха Г. С. Колдаева. Она прилагает усилия к тому, чтобы к 7 ноября выполнить личный план года. Спорится дело и у ткачихи З. Е. Кузнецовой. Она выработала уже сверх задания 600 квадратных метров ковров.

Татьяна Михайловна Мильянцева занимается изготовлением напольных трикотажных ковров — паласов. На ее счету около десяти тысяч квадратных метров таких ковров, выработанных с начала года сверх личного плана.

**С. ДУДЧЕНКО,**  
инженер-нормировщик.

### ЕСТЬ ГОДОВОЙ!

Предоктябрьское соревнование, широко развернувшееся в цехах завода имени Ухтомского, рождает новые успехи. Здесь стало известно о трудовой победе электросварщика А. П. Мушкарина. Он досрочно выполнил годовое задание.

С вдохновением работает и электросварщик Н. Я. Миленин. Он тоже завершил индивидуальную годовую норму.

**А. АЛЕКСЕЕВ,**  
рабкор.

Высоких показателей в работе добивается пресовщица кирпичного цеха Люберецкого комбината строительных материалов и конструкций ударник коммунистического труда З. П. Перлова. Результат ее работы за девять месяцев — 714 тыс. штук сверхпланового кирпича. К 59-й годовщине Великого Октября Зинаида Петровна стремится справиться с личным годовым заданием.

Фото Д. Синютина.

### УБОРКА ОВОЩЕЙ

## Еще два ударных дня

Особенно старательно поработали водители В. А. Мурашов, В. Т. Жигарев, А. С. Ермаков, В. А. Кузнецов, В. И. Вольнов, В. К. Петров, Б. И. Прошкин, М. В. Закурина и другие.

Наши шефы — представители научно-исследовательского института картофельного хозяйства, люберецкого завода металлоизделий, томилинских предприятий красковского автоучебного комбината немало сделали на наших свекловичных плантациях.

Многие участники субботника и воскресника работали добросовестно, с полным напряжением сил. В ре-

## Поднимаются в поле теплицы

Подходит к концу уборочная пора в Подмоскovie. Хотя по утрам и укрывает землю иней, там, где идет монтаж ферм совхоза «Белая Дача», работа кипит на полную мощность.

Огромная строительная площадка в скором времени станет крупным тепличным комбинатом совхоза. И ранней весной 1977 года 12 гектаров площади теплиц дадут первый урожай овощей. Основная часть урожая появится на прилавках московских магазинов, а цветы из теплиц украсят подмосковные и московские квартиры. Выращивать овощи и цветы будут те, кто работает сейчас на монтаже теплиц, 45 выпускников ПТУ № 165 г. Москвы с огромным желанием и интересом собирают каркасы теплиц. Молодые руки мастеров по овощеводству действуют энергично и уверенно.

По-ударному, по-комсомольски трудится звено Нины Степановой на сборке фрамуг. Слаженно и быстро работают на монтаже ферм девочки из звена Надежды Сапожниковой. Быстрый темп монтажных работ обеспечивается и благодаря умелому руководству их ходом совхозными специалистами. Выполняя указания партии об обеспечении населения овощами в течение всего года, все они стремятся к своевременному вводу в строй тепличного хозяйства.

**Н. НИКУЛЬШИНА.**

- ОБЯЗАТЕЛЬНО ВЫПОЛНЯЕТСЯ
- ТРУДОВЫЕ ПОДАРКИ КОВРОВЩИКОВ
- ПЕРВЫЙ УРОЖАЙ — В 1977 ГОДУ

зультате за два дня свекла очищена от ботвы и свезена в хранилища с 12 гектаров, заготовлено 150 тонн силоса из свекольной ботвы и однолетних трав, подготовлено и отправлено в другие районы области 100 тонн семенного картофеля.

А вот группа работников института стройматериалов и его опытного завода, а также труженики томилинских электромеханических и мастеровских так и не появились в эти дни на наших полях, несмотря на настоятельные просьбы администрации хозяйства. Неужели руководителям института и мастеровских не ясно, что уборка урожая — общая наша забота?

Мы предпримем все меры для завершения уборки корнеплодов к 7 октября, успешного проведения других сельскохозяйственных работ. И надеемся, что в этом окажут добрую помощь и наши шефы.

**Н. НАЗАРОВ,**  
главный агроном ОПХ «Коренево».



# ПРОДУКТАМ — ВЫСОКОЕ КАЧЕСТВО

Ответственные задачи поставлены XXV съездом КПСС перед работниками пищевой промышленности. Необходимо расширять ассортимент изделий, повышать их качество, полнее удовлетворять растущие потребности населения. Бюро ГК КПСС рассмотрело, как решаются эти проблемы в нашем районе.

Пищевые продукты выпускают у нас фирма «Рубин», Люберецкий молокозавод, хлебокомбинат, Малаховский пищекомбинат. С учетом требований повышения эффективности производства и качества продукции руководители и специалисты этих предприятий разработали перспективные планы развития на десятую пятилетку. Вопросы расширения ассортимента и улучшения качества продукции обсуждались на собраниях коммунистов, заседаниях партбюро. Уже предприняты практические шаги по претворению в жизнь намеченных планов.

За годы минувшей пятилетки на молокозаводе объем производства возрос на 45,5 процента, выпуск фасованной продукции увеличился в полтора раза. Как отмечало бюро ГК КПСС здесь проведена большая работа по механизации трудоемких процессов. В настоящее время уровень механизации основного производства составляет 82 процента, вспомогательного — 79,5, погрузочно-разгрузочных работ — 62. Заводом совместно с коллективами молочнотоварных ферм организовано соревнование по улучшению качества сдаваемого молока. Начаты подготовительные работы по внедрению комплексной системы управления качеством продукции.

Малаховский пищекомбинат специализируется на выпуске кондитерских изделий. 58 процентов их аттестовано по первой категории качества. На комбинате разработан и осуществляется комплексный план по улучшению качества продукции. Предусмотрены мероприятия по внедрению нового оборудования, усилению контроля за качеством сырья, полуфабрикатов. Развернуто соревнование за бездефектную сдачу изделий. Так, бригада по выработке ореха в сахаре выступила с инициативой начать соревнование

за право работать на самоконтроле. Ее примеру последовали и другие коллективы.

На комбинате действует саратовская система бездефектной сдачи продукции. Выполнены работы по техническому перевооружению предприятия. Произведен капитальный ремонт всего технологического оборудования.

На первую категорию качества аттестованы кондитерские изделия хлебокомбината. Здесь тоже проведена работа по техническому перевооружению производства. Введен в эксплуатацию новый кондитерский цех. Это позволило комбинату значительно расширить ассортимент изделий. Обновление его за минувшую пятилетку составило 40 процентов. Оценка качества продукции по хлебокомбинату составляет 8 баллов при средней оценке по управлению 7,8 балла.

В 10-й пятилетке комбинат перейдет на изготовление хлебоулучшителей, кондитерских изделий и изделий диетического назначения улучшенных сортов, а также изделий с добавлением белковых обогатителей.

На фирме «Рубин» выпускается 73 процента продукции первой категории качества. Намечен комплекс работ по техническому перевооружению. Планируется освоить 3 новых вида изделий (напитки «Байкал», «Сюрприз», «Росинка»).

Вместе с тем бюро ГК КПСС отметило, что хозяйственные руководители и партийные организации фирмы «Рубин», пищекомбината, хлебокомбината еще недостаточно уделяют внимания вопросам повышения качества выпускаемой продукции и расширения ассортимента. Имеет место выпуск бракованной продукции.

На хлебокомбинат за первое полугодие 1976 года поступило 3 рекламации. 15 килограммов ржаного хлеба и 136 килограммов нарезных батончиков не удовлетворяли требованиям ГОСТа. Не соответствовали стандарту 15 килограммов тульских калачей.

Партийная организация и администрация слабо осуществляют контроль за реконструкцией хлебозавода № 2. На предприятии имеется значительное ко-

личество устаревшего оборудования, которое не позволяет улучшить качество труда, обеспечить дальнейший рост производительности его. Давно назрела необходимость всерьез заняться обновлением. Но в плане на десятую пятилетку не предусматривается существенного технического перевооружения. Он нуждается в дополнениях и изменениях. Иначе трудно будет добиваться повышения эффективности производства.

В 1975 году инспекцией по качеству проверено 142 тонны кондитерских изделий пищекомбината. Из них 67 тонн забраковано. В 1976 году забраковано 1,3 тонны из 2,5 проверенных. Низок уровень механизации основного производства (54 процента), погрузочно-разгрузочных работ (30 процентов). Лишь в 1979 году планируется присвоение Знака качества одному виду продукции, удельный вес которого составляет лишь 4,2 процента в общем объеме производства.

На фирме «Рубин» в 1975 году забраковано продукции на 2749 рублей. В текущем пятилетии здесь не планируется присвоение Знака качества ни одному изделию. Партийная организация недостаточно осуществляет контроль за деятельностью администрации в вопросах повышения качества продукции, организации социалистического соревнования в коллективе.

Бюро ГК КПСС обязало партийные организации, администрацию указанных предприятий повысить уровень массово-политической работы по мобилизации коллективов на улучшение качества, расширение ассортимента изделий и скорейшее внедрение комплексной системы управления качеством продукции.

Коллективы предприятий пищевой промышленности нашего района должны сделать все возможное, чтобы успешно претворить в жизнь решения XXV съезда КПСС: повысить качество, биологическую ценность и вкусовые достоинства продуктов питания.

## ПЕРЕДОВИКИ ПЯТИЛЕТКИ

Ответственные задачи стоят перед тружениками крахмалопаточной промышленности в текущем пятилетии — в частности, на основе реконструкции и модернизации предприятий, механизации технологических процессов повысить эффективность производства и качество работы. Активное участие в этом важном деле принимает коммунист Владимир Павлович Каляев. Он разрабатывает проект реконструкции Ардатовского крахмального завода, что в Горьковской области. В. П. Каляев работает ведущим конструктором в опытно-конструкторском бюро научно-производственного объединения по крахмалопродуктам. Сюда он пришел 12 лет назад после окончания института. Руководители объединения хорошо отзывались о специалисте.

Фото Н. ПРОХНЕРА.



## В местных Советах

### РАБОТАЕТ ПОСТОЯННО

Если говорить о работе постоянных комиссий нашего Малаховского поссовета, то, прежде всего, хотелось бы рассказать о жилищно-бытовой.

Самое ценное в работе этой комиссии то, что работает она постоянно.

21 заседание провела комиссия с начала года, рассмотрев на них десятки заявлений и жалоб жителей Малаховки. Как правило, по каждому заявлению члены комиссии выходят на место, внимательно и подробно разбираются по существу вопроса, принимают коллективное решение. Не было случая, чтобы комиссия оставила без внимания какие-либо заявления.

Члены постоянной комиссии принимают активное участие в подготовке вопросов для рассмотрения на заседаниях исполкома и сессиях поссовета. Так, на ближайшее заседание исполкома комиссия подготовила вопрос о состоянии жилого фонда местных Советов, к де-

кабрю будет готовить вопрос о состоянии ведомственного жилого фонда.

Много жалоб поступает в комиссию в связи с некачественным ремонтом квартир и домов, и члены комиссии правильно ставят вопрос о том чтобы ремонтные работы не сдавались без их подписей в актах.

Возглавляет постоянную жилищно-бытовую комиссию депутат поселкового Совета Павел Сергеевич Жмыхов, работающий зубным техником в Малаховской поликлинике. Много сил и времени отдают выполнению своих депутатских обязанностей, работе в комиссии В. А. Колечкина, М. И. Комаров, М. С. Уланова, М. И. Николаева. С большим уважением отзывались о них жители Малаховки, потому что все знают об их деятельности в работе.

В. БАРСУКОВ,  
зам. председателя  
Малаховского поссовета.

## НАРОДНЫЙ УНИВЕРСИТЕТ ДЕЙСТВУЕТ

Начался новый учебный год в созданном при Лыткаринском Дворце культуры «Мир» народном университете. На факультете правовых знаний вновь организовано два отделения — советского строительства и общественных самодельных организаций.

Слушатели народного университета прослушают цикл лекций по актуальным вопросам деятельности местных Советов и советскому законодательству в свете решений XXV съезда КПСС.

К СВЕДЕНИЮ СЕКРЕТАРЕЙ ПАРТИЙНЫХ ОРГАНИЗАЦИЙ ГОЛОВНЫХ ПРЕДПРИЯТИЙ МИКРОРАЙОНОВ.

7 октября в 15 часов в малом зале ГК КПСС состоится совещание заместителей секретарей парт-организаций по идеологической работе и председателей общественных советов по работе с населением.

Отдел пропаганды и агитации ГК КПСС.

**ЛЮБЕРЕЦКАЯ ПРАВДА**

6 октября 1976 г.

2 стр. № 160 (11374)

## ЗА ПОСЛЕДНЕЕ ПОД ПОВСЕДНЕВНЫМ КОНТРОЛЕМ

Время заметно улучшилась работа групп и постов народного контроля в больнице завода имени Ухтомского. Головная группа народных контролеров была избрана в апреле нынешнего года. Возглавила ее врач-эндокринолог, член КПСС Н. Л. Одинцова.

В медицинском учреждении роль народных контролеров особенно велика, и важно, чтобы они держали всю работу, всю жизнь больницы под своим повседневным контролем. Надо отдавать должное товарищам, избранным в группы народного контроля — работают они добросовестно.

Головная группа заранее серьезно и продуманно планирует проведение необходимых проверок и мероприятий, добивается выполнения

своих планов, принятия действенных мер по всем замечаниям контролеров.

В течение последних месяцев народные контролеры проверили работу приемного покоя больницы, порядок хранения наркотиков и бланков строгой отчетности, использование и учет дорогостоящих лекарств. Проверка состоялась в результате работы с жалобами и предложениями больных.

Как правило, по всем сигналам народных контролеров принимались соответствующие административные меры. Так, приемный покой был оснащен новой мебелью, новой аппаратурой, были приняты меры по улучшению эффективности диспансеризации больных. Акт про-

верки работы с жалобами трудящихся обсуждался на партийном собрании.

Большое внимание головная группа народного контроля придает гласности своей работы. В красном уголке больницы оформлен стенд, на котором регулярно отражается вся работа. Почти в каждом номере стенной газеты со статьями и заметками выступает председатель группы Н. Л. Одинцова, рассказывающая о работе дозорных, о действенности этой работы. Хорошо и то, что народные контролеры широко используют для своих выступлений трибуны собраний.

Большое положительное значение имеет и правильное отношение к работе народных контролеров со стороны

администрации (гл. врач больницы А. Ф. Грамолина) и партийного бюро (секретарь Н. П. Ковтун).

Глубоко понимают свои задачи члены головной группы народного контроля, руководители секторов травматолог Т. Н. Никитина, врач-ординатор А. А. Мирошникова, окулист Н. А. Корнилович.

Конечно, не все из 24 народных контролеров работают одинаково, не все проявляют должную активность, но главное то, что группа в целом справляется со своими задачами, делает большое и полезное дело, осуществляя подлинно народный контроль за деятельностью больницы.

К. ОЛОВИНА,  
зав. отделом ГК НК.

## В честь Дня учителя

района за лучшую подготовку к новому учебному году. Победителями признаны красковская средняя школа № 55, школы рабочей молодежи № 2 и люберецкая начальная № 3. Им присуждены первые места и вручены переходящие Красные знамена.

Вторые места заняли люберецкая средняя школа № 42, косинская № 24, томиллинская восьмилетняя № 17, жилинская № 23, малаховская начальная № 50 и школа рабочей молодежи № 11. Они удостоены Почетных грамот.

Третьи места с вручением Почетных грамот присуждены малаховской средней школе № 46, люберецкой восьмилетней № 10, начальной новокосинской № 26 и котельниковской ШРМ № 3.

В заключение для учителей состоялся концерт мастеров искусств.

М. МАРИНИНА.





## МУЗЕЙ — К ПРАЗДНИКУ ОКТЯБРЯ! ДО ОТКРЫТИЯ...120 МЕТРОВ

Проходят не месяцы, а годы с тех пор, как начали организовывать в нашем районе. Открытия Люберцах краеведческий музей. Ремонтировали перестраивали отведенное помещение, готовили оборудование, собирали материалы и экспонаты. Много, очень много работы было проведено силами энтузиастов, краеведов, общественности. И вот, казалось бы, все позади — нужно готовиться к открытию музея. Но...

Можно без преувеличения сказать, что открытие краеведческого музея будет большим культурным событием в нашем районе. Открытия Люберцах краеведческий музей. Ремонтировали перестраивали отведенное помещение, готовили оборудование, собирали материалы и экспонаты. Много, очень много работы было проведено силами энтузиастов, краеведов, общественности. И вот, казалось бы, все позади — нужно готовиться к открытию музея. Но...

Можно без преувеличения сказать, что открытие краеведческого музея будет большим культурным событием в нашем районе. Открытия Люберцах краеведческий музей. Ремонтировали перестраивали отведенное помещение, готовили оборудование, собирали материалы и экспонаты. Много, очень много работы было проведено силами энтузиастов, краеведов, общественности. И вот, казалось бы, все позади — нужно готовиться к открытию музея. Но...

### НАШИ НЕДРА

## СКОЛЬКО КАРЬЕРАМ ЛЕТ?

В далеком прошлом территория Московского края неоднократно заливалась морем, и не один раз это море сменялось сушей. В морях и других водоемах, на их берегах жили различные животные и отлагались осадки, в которых эти животные захоронились. Всестороннее изучение этих осадков и окаменелостей дает возможность восстановить возраст, ландшафт времени и условия образования того или иного ископаемого.

Наиболее древними залежами нашего края, лежащими на поверхности, являются белые строительные известняки Мячковско-Тураевского и Тяженского карьеров. Из этого известняка в прошлые столетия было построено в Москве много зданий, отчего Москву и стали называть «белокаменной». Мячковский известняк, отложившийся в каменноугольное время (от 270 до 350 миллионов лет тому назад), изобилует отпечатками и остатками раковин различных морских организмов такой великолепной сохранности, что образцы их занимают достойное место во всех геологических музеях страны. Они побывали на разных отечественных и зарубежных выставках.

Несколько моложе по возрасту известковый и глиняный карьеры Гжельского месторождения. Первый дает известняки для местного известкового завода. Там их дробят и обжигают для потребления в качестве наполнителя и «пушонки», идущей для удобрения. Глины

Один из отделов в открывающемся в скором времени Люберецком краеведческом музее посвящен геологии — науке о земле. Здесь будет отражена история развития земли нашего и соседних районов, показаны ископаемые богатства. В организации отдела, сборе материалов и экспонатов большое участие приняли геологи Е. А. Перепечина и Н. П. Зайцева. О люберецкой земле, ее недрах они решили рассказать в ряде статей читателям «Люберецкой правды». Сегодня мы публикуем их первую статью.

идут на изготовление кирпича, а также различных гончарных и керамических изделий. Этим промыслом занимается ряд небольших производств объединения «Гжель».

Гжельский известковый карьер интересен еще и тем, что в нем имеется довольно мощный пласт, переполненный кремневыми конкрециями различной величины. Это очень красивый поделочный материал.

Море уходило, на его месте появлялась суша, и все менялось. Менялся климат, менялся животный и растительный мир. Было время (так называемая мезозойская эра), когда море и воздух населяли гигантские ящеры-динозавры длиной до 27 метров. Кости этих животных находят и сейчас. Они имеются и в нашем музее.

Еще позже, в четвертичный период, когда Подмосковье не менее пяти раз покрывалось льдами, его населяли мамонты, шерстистые носороги и другие вымершие сейчас животные. Остатки их, например, зуб мамонта весом до 5 кг, можно найти в люберецких карьерах. В музее они представлены, их можно будет там увидеть.

К мезозойскому периоду относится образование Егорьевского месторождения фосфоритов, применяемых как удобрения в сельском хозяйстве. К этому же времени относится и образование уникальных месторождений стекольных и формовочных песков в Гремячеве, Котельниках, Еганове, имеющих мировую известность благодаря своему высокому качеству.

В четвертичное время образовались пески, на которых работает Корневский завод строительных материалов и конструкций.

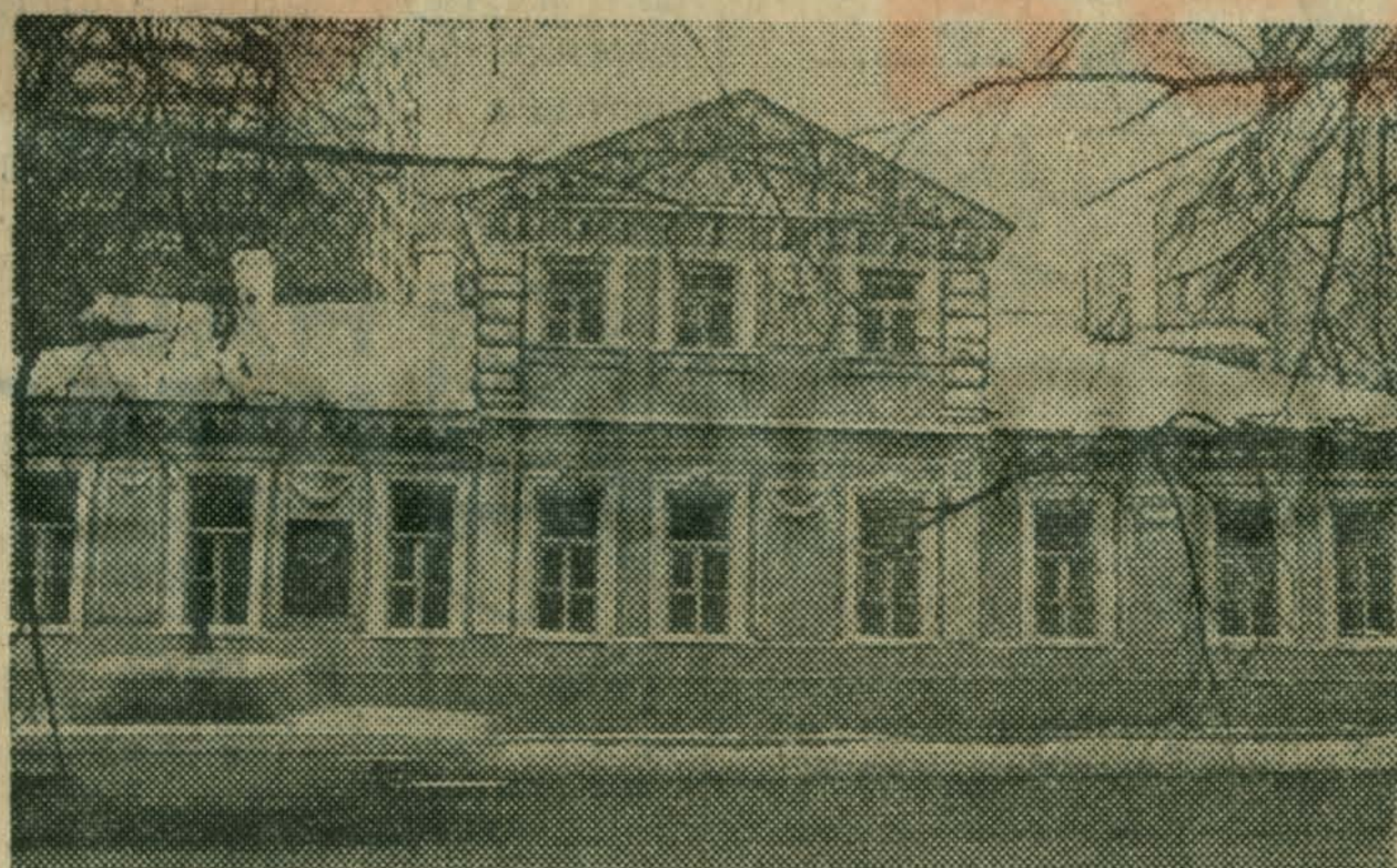
Самыми молодыми четвертичными образованиями являются мелкие торфяные месторождения. Некоторые из них разрабатываются на удобрение, часть уже выработана. Интерес представляет косинское месторождение, в озерах которого сохранились, по-видимому, запасы сапропеля, являющегося ценным сырьем для химической промышленности, для удобрения, подкормки скота, а также для лечебных целей.

**Е. ПЕРЕПЕЧИНА,**  
кандидат  
геологоминералогических наук.

**Н. ЗАЙЦЕВА,**  
старший геолог.

**СПЕЦИАЛЬНОЕ** республиканское научно-реставрационное производственное объединение «Росреставрация» ведет сложные и многообразные работы по восстановлению и консервации памятников национальной культуры на территории РСФСР. Сейчас работы идут более чем на 500 объектах.

В объединении трудятся люди редких профессий. Они восстанавливают ткань самодельных знамен, ревавших на баррикадах 1905 года, кровли



древних соборов, старинную мебель и изразцы, уникальные часовые механизмы, здания, построенные в прошлых веках...

Коллектив объединения обязался досрочно закончить реставрационные работы здания, в котором будет открыт музей А. И. Герцена.

НА СНИМКЕ: дом, в котором жил великий русский демократ А. И. Герцен.

Фото А. КОВТУНА.

## Из БСЭ — От А до Я Вильямс В. Р. (1863 — 1939)

Приехал ко мне приятель. Пошли мы с ним по городу. Дошли до стадиона. Я и говорю:

— Здесь протекала речка Люберка.

Посмотрел приятель: территория разровнена, комсомольцы посадили на ней в этом году деревья. Ничто не напоминает о Люберке.

— А какой она была, эта речка? — спросил товарищ.

— А такой, как описал ее ученый Василий Робертович Вильямс...

В. Р. Вильямс, по сообщению Большой Советской энциклопедии, известный почвовед, академик, награжден орденом Ленина и другими орденами. Золотая медаль имени В. Р. Вильямса присуждается за выдающиеся научные работы и открытия в области сельского хозяйства.

30 сентября 1909 года В. Вильямс целый день провел в Люберцах. Впрочем, ему приходилось бывать здесь и раньше: Василий Робертович был занят поисками места для устройства московской канализации.

Первая очередь канализации столичного города была построена в 1898 году. Сточные воды из городских кварталов хлынули на люблинские поля, похоронив под собой местности поэтических названий: Красный луг, Марьинский луг, Чагино болото. Всего была затоплена 1161 десятина. Но и этой площади оказалось мало.

В июле 1909 года пять московских газет поместили публикации: требуется земля под вторую очередь полей орошения. Откликнулись 12 землевладельцев.

И. Житницкий предлагал 90 десятин у села Зюзино. Товарищество Шапошников, Челнокова и Ко — 137 десятин под Кунцевом, И. Денисов — 900 десятин около Чашникова. Все эти земли обследовали крупные специалисты во главе с В. Вильямсом. Выбор пал на люберецкую местность.

В частности, комиссия исследовала воду Люберки. Вот что было написано в отчете, подписанном заведующим испытательной стан-

цией при Московском сельскохозяйственном институте профессором В. Р. Вильямсом:

«Выше Люберец Люберка течет в виде небольшого ручейка по открытому болотистому лугу. Здесь это еще совсем чистенькая речка. В Люберцах она расширяется в небольшой пруд, в котором купаются, моют лошадей, полощут белье. Дальше она проходит через шерстомойку, затем идет среди топкого и очень грязного болота, всюду изрезанного канавами; одна идет из второй шерстомойки, другая — откуда-то из села и т. д. Разобраться в этом лабиринте нет никакой возможности, но во всяком случае все они очень грязные. Воздух кругом насыщен фекальным запахом. В такой обстановке Люберка подходит к мосту. Казанской железной дороги и здесь нельзя узнать прежде чистой речки...

Выйдя из этой в полном смысле слова клоаки, Люберка течет в виде маленького ручейка по чистому зеленому лугу. Всего на расстоянии какой-нибудь версты она подходит к Некрасовке, разливается здесь в ряд мелких широких прудков и приближается к лесу, окружающему большое Бедринское болото. Здесь, на опушке леса, берем пробу: резкая перемена. Температура повышается, вода пересыщена кислородом, исчезает аммиак, плотный осадок.

Войдя в лес, Люберка обильно разбавляется грунтовыми водами болота...

Рекомендации профессора В. Вильямса относительно люберецких земель (хороший грунт — песок, облегчающий фильтрацию сточных вод, удобный сток очищенной воды в Пехорку) были приняты. Москва купила 1624 десятины восточнее Люберец, выплатив трем землевладельцам — Шаховскому, Скальскому и Некрасову (его имя сохранилось за поселком) 1595 тысяч рублей. С тех пор (с 1910 года) Некрасовка, Бедрино, Зенино — это Москва.

А. БЕЛОВ.

## МОЖЕТ ЛИ РАСТИ У НАС ГРЕЦКИЙ ОРЕХ?

Долго пытался я узнать, где северная граница распространения грецких орехов хотя бы в СССР? К сожалению, пока

ничего не узнал. Сам я любитель-растениевод, член общества охраны природы, живу в Люберцах. Грецкие орехи растут у меня на участке у ст. Быково. Пожалуй, в скором времени они будут расти и в районе домов № 58 и № 60 по Ок-

тябрьскому проспекту. Но... по порядку.

Дерево грецкого ореха посажено мною в 1953 году. Вплоть до 1970-71 гг. все побеги, что были выше уровня снега, вымерзали. Но потом вымерзеть перестали. Сейчас высота дерева 2,5 метра. Прошлую зиму оно перенесло лучше предыдущих. Листовой покрылись все ветки. Рубеж 1970-71 гг., после которого грецкий орех перестал вымерзать, прошел для меня незамеченным. Дату установил потом, считая годовые побеги. У меня впечатление, что после этого момента орехи «идут» под Москвой.

Может быть, у любителей природы есть на этот счет какие-то наблюдения, опыт. Прошу рассказать о них.

Г. КРИВЕНКОВ.

**ЛЮБЕРЕЦКАЯ ПРАВДА**



## Люди нашего района

НЕ ТАК давно она по утрам спешила на уроки, радовалась «пятерке» в дневнике. Из стен школы Тамара Никитина, как нередко случается, вышла, не зная, куда направиться дальше.

Трудовая биография девушки началась на художественном комбинате, куда она поступила графикам. Но работа не принесла удовлетворения. Тамара не знала еще, что ей нужно.

Однажды она встретила школьную подругу. О многом говорили в тот вечер. Тамара услышала о работе в швейном ателье. И задумалась. Она сама немного шила, занятие это ей нравилось.

Так четыре года назад переступила девушка порог Люберецкого ателье № 1. Начинала ученицей. На деле все оказалось сложнее, не так, как думалось. Новая рабочая обстановка, незнакомая машина — все это мешало войти в колею.

Ничего не получалось. Бежать хотела, — с улыбкой признается Тамара.

Но трудовой ритм сложного коллектива захватил ее. На помощь пришли товарищи.

Девушка тепло говорит о них, о бригаде. С благодарностью вспоминает своего первого мастера Татьяну Шевченко. Теперь Татьяна не работает в ателье. Но именно она научила Тамару чувствовать машину. С ее помощью девушка познала радость труда, радость при виде не просто продукции, а

## ДЕЛО ПО ДУШЕ

нарядного платья, сделанного собственными руками. Самая большая награда за труд — благодарность заказчиков. Тамара стремится именно к тому, чтобы своей работой доставлять радость людям.

В коллективе Тамара прижилась. Общительная, задорная, она располагает к себе.

— Огонек! Все успеваешь, — так охарактеризовала девушку ее закройщица Валентина Ивановна Пашута. А новый мастер цеха Юлия Ермолаева добавила, что любое поручение Тамара выполняет с душой. Она — активный корреспондент бригадной стенгазеты, интересно и со вкусом оформляет ее.

Работа мотористки пришлась Тамаре по душе. Быстро и ровно ведет игла строчки шва. Прошло то время, когда руки не успевали за скоростью электрической машины. Слаженно работают теперь Тамара и ее закройщица.

Вместе с бригадой Тамара Никитина активно включилась в социалистическое соревнование. Она выполняет задание изо дня в день на 120—130 процентов. С оттенком гордости Тамара вспоминает волнующее событие нынешнего года: она подписывала Рапорт Ленинского комсомола XXV съезду Коммунистической партии. За первенство в этом соревновании Тамара Никитина награждена Почетной грамотой. А в мае ездила по путевке горкома ВЛКСМ на экскурсию по маршруту Москва-Белгород-Орел. Поездка надолго запомнится девушке — она любит путешествовать. Но главной неотъемлемой частью ее жизни стали работа, коллектив.

— Когда рядом надежные люди, — говорит Тамара, — дело спорится. Хочется трудиться еще лучше.

Что же, начало есть. Хорошее начало. Она еще напишет в свою биографию замечательные строчки. А пока... Так держать, Тамара!

А. РОДИНА,  
студентка МГУ.

## КНИГОЛЮБАМ

Сегодня в читальном зале районной библиотеки вновь соберется на заседании клуб книголюбов. Разговор пойдет о творчестве Михаила Зощенко. С произведениями советского писателя собравшихся познакомят артисты Москонцерта и книжная выставка. Желающие смогут принять участие в литературной викторине. Победители будут награждены призами.

Т. ПЕРЕВОЗНИКОВА.

## ПАМЯТИ ТОВАРИЩА

После тяжелой продолжительной болезни в возрасте 54 лет скончался ветеран труда, бригадир слесарей Люберецкого комбината строительных материалов и конструкций Бородачев Иван Егорович.

Коммунист И. Е. Бородачев проработал на комбинате более 25 лет. Был удостоен звания ударника коммунистического труда. Он пользовался в коллективе большим авторитетом как добросовестный труженик, активный общественник, отзывчивый товарищ.

И. Е. Бородачев прошел славный боевой путь на фронтах Великой Отечественной войны. Не жалея сил трудился и на мирном фронте. За успехи в выполнении заданий девяти пятилетки награжден орденом Трудового Красного Знамени.

С 1961 года И. Е. Бородачев состоял в рядах Коммунистической партии Советского Союза. В 1973—1975 годах был членом Люберецкого ГК КПСС, избирался членом партбюро комбината.

Память о верном сыне партии, славном труженике, хорошем товарище Иване Егоровиче Бородачеве надолго сохранится в наших сердцах.

Группа товарищей.

## Спорт • Спорт • Спорт

### Заводская спартакиада

В эти дни на Малаховском экспериментальном заводе проходит спартакиада по подготовке значкистов ГТО.

Активное участие в спартакиаде принимает коллектив цеха испытания машин. Особенно успешно выступает здесь футбольная команда: слесарь

Алексей Ужовский, токари, оба Владимира Чистяков и Овчаров, рабочие Виктор Миронов и Игорь Кузовкин.

Капитан команды — ветеран труда Михаил Владимирович Фроловский.

А. ЯРОШЕНКО.

## ИГРЫ ПРОДОЛЖАЮТСЯ

Закончилось первенство Лыткарина по футболу. В напряженной борьбе первое место завоевала вторая команда завода оптического стекла, набравшая 14 очков. На втором месте футболисты из Тураева. У них 13 очков. Замыкает группу призеров команда госплемзавода «Петровское» (12 очков).

В первенстве принимали участие команды шести коллекти-

вов. Наиболее напряженно проходила встреча между второй командой ЛЗОСа и футболистами ГПЗ, состоявшаяся на днях. Матч закончился со счетом 3:1 в пользу сельских футболистов.

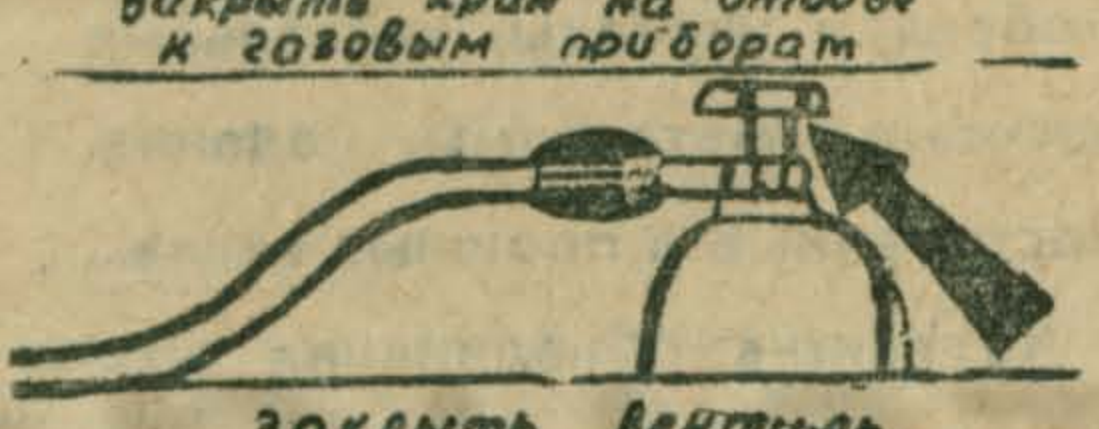
Впереди — игры на кубок города.

Е. ПОДОПРИГОРА,  
председатель комитета по физкультуре и спорту г. Лыткарино.

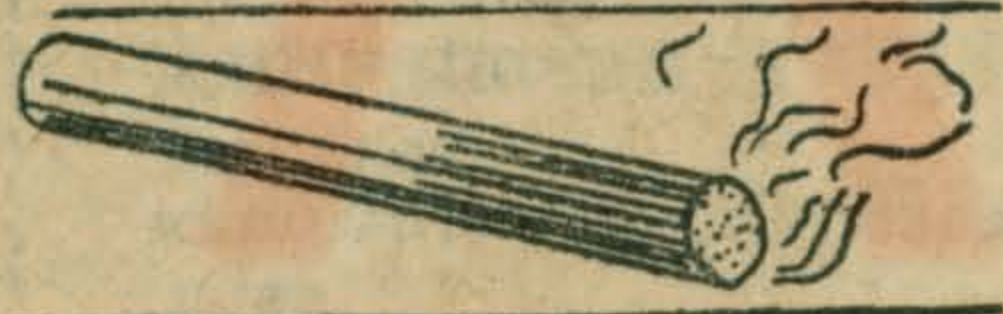
### СОБЛЮДАЙТЕ ПРАВИЛА ПОЛЬЗОВАНИЯ ГАЗОМ!

#### ПОЧУВСТВОВАВ ЗАПАХ ГАЗА

НЕОБХОДИМО:



НЕЛЬЗЯ



ПРОИЗВОДИТСЯ НАБОР РАБОЧИХ НА ПРЕДПРИЯТИЯ И СТРОЙКИ МОСКОВСКОЙ ОБЛАСТИ, ДАЛЬНЕГО ВОСТОКА, КРАЙНЕГО СЕВЕРА, ДРУГИЕ РАЙОНЫ СТРАНЫ.

ТРЕСТАМ № 16, № 18 ГЛАВМОСОБЛСТРОЯ, г.г. Зарайск, Волоколамск — требуются рабочие строительных специальностей;  
ПМК-26 ГЛАВМОСОБЛСТРОЯ, г. Ялта-Сименз — каменщики, бетонщики, монтажники, электросварщики, плотники, арматурщики, столяры, паркетчики, стекольщики, штукатуры, маляры, плиточники, рабочие;  
НАХОДКИНСКОМУ МОРСКОМУ ТОРГОВОМУ ПОРТУ — грузчики;  
ГЛАВДАЛЬСТРОЮ СУ 23 (г. Николаевск-на-Амуре) — каменщики, плотники, землекопы-бетонщики, штукатуры,

машинисты экскаваторов, слесари по ремонту дизелей;  
КОМБИНАТУ «ЭЛЕКТРОМЕТАЛЛУРГСТРОЙ» (г. Старый Оскол, Белгородская обл.) — рабочие строительных специальностей;  
ТРЕСТУ «МОССТРОЙ» № 3 ГЛАВМОСОБЛСТРОЯ (г. Москва) — каменщики, столяры, плотники, электросварщики, изоляционщики, бетонщики, рабочие;  
Обращаться в: Люберцы, Октябрьский пр. 206, к. 15. Телефон: 553-17-35 к. уполномоченному управлению по использованию трудовых ресурсов Мособлсполкома по городу Люберцы.

## ТЕЛЕВИДЕНИЕ

ЧЕТВЕРГ, 7 ОКТЯБРЯ

ПЕРВАЯ ПРОГРАММА

9.00 Новости.  
9.10 Утренняя гимнастика.  
9.30 «Отзовитесь, горняки!».  
10.15 «Деловые люди». Фильм.  
11.35 «Ленинский университет миллионов».  
14.05 Документальные фильмы.  
14.45 «В. Шекспир. Жизнь и творчество».  
15.45 «Шахматная школа».  
16.15 «Песни и танцы народов СССР».  
17.00 «Слово — ученому».  
17.15 «Книга в твоей жизни».  
18.00 Новости.  
18.15 Программа телевидения ГДР, посвященная 27-й годовщине провозглашения ГДР.  
21.00 «Время».  
21.30 «Спринт для всех».  
По окончании — Новости

ВТОРАЯ ПРОГРАММА

19.00 «Москва».  
19.30 Документальные фильмы.  
20.15 «Справочное бюро».  
20.30 «Творчество А. Арбузова».  
21.30 «Отдых в выходные дни».  
21.45 «Золотая нота». Концерт.  
22.45 Московские новости.

ЧЕТВЕРТАЯ ПРОГРАММА

18.30 «Всемирный следопыт».  
19.00 «От 14 до 18».  
19.30 Футбол. «Торпедо» (Москва) — «Крылья Советов» (Куйбышев).  
21.15 Играет Ю. Корчунский.  
21.30 «Такие высокие горы». Фильм.

ПЯТНИЦА, 8 ОКТЯБРЯ

ПЕРВАЯ ПРОГРАММА

9.00 Новости.  
9.10 Утренняя гимнастика.  
9.30 «Вперед, мальчишки!»

10.30 «Решение Мануэлы». Фильм.  
11.30 Концерт.  
14.00 Документальные фильмы.  
15.10 «Русская речь».  
15.55 Фильм — детям. «Тайна».  
17.00 А. Н. Островский — «Гроза».  
17.30 «Москва и москвичи».  
18.00 Новости.  
18.15 «В каждом рисунке — солнце».  
18.30 Концерт артистов балета.  
19.00 «Дорогами дружбы».  
19.30 «Сибирь». Фильм. 3-я серия.  
21.00 «Время».  
21.30 Футбол. «Спартак» (Москва) — «Динамо» (Москва). 2-й тайм.  
22.15 Концерт.  
По окончании — Новости.

ВТОРАЯ ПРОГРАММА

19.00 «Москва».  
19.30 «Отдых в выходные дни».  
19.45 Документальный фильм.  
20.05 Камерный концерт.  
20.35 «Справочное бюро».  
20.50 «Душа в заветной лире». Стихи. А. С. Пушкина.  
21.30 «За гарнитурной стеной». Теле-спектакль.  
22.40 Московские новости.

ЧЕТВЕРТАЯ ПРОГРАММА

18.30 «Мир твоих увлечений».  
19.30 Футбол. «Спартак» (Москва) — «Динамо» (Москва). 1-й тайм.  
20.15 «Спокойной ночи малыши!».  
20.30 Волейбол. «Динамо» (Киев) — ККФ.  
20.55 Концерт камерной музыки.  
21.30 «Ну, что же ты папа?» Фильм. 1-я серия.

Редактор П. В. СПИРОВ.

## В кинотеатрах и Дворцах культуры

В КИНОТЕАТРЕ «ОРБИТА»

Сегодня: «СЫН ПРЕДСЕДАТЕЛЯ» — 11, 13, 15, 17, 18.45, 21.

В ДОМЕ КУЛЬТУРЫ ЗАВОДА имени УХТОМСКОГО

Сегодня: «НАРОДНЫЙ РОМАН» — 13, 18, 21.

В ЛЫТКАРИНСКОМ ДВОРЦЕ КУЛЬТУРЫ «МИР»

Сегодня: «ДЕВУШКИ ДОЛЖНЫ ВЫХОДИТЬ ЗАМУЖ» (2 серии) — 18, 21.

В КЛУБЕ КОВРОВОГО КОМБИНАТА

Сегодня: «АУ-У!» — 18, 20.

### ДОРОГИЕ ЛЮБЕРЧАНЕ!

В период с 4 по 10 октября в СССР проводится «НЕДЕЛЯ ПИСЬМА».

«НЕДЕЛЯ ПИСЬМА» является одним из мероприятий по улучшению обслуживания населения почтовой связью. В эти дни вы можете отправить письма в специальных конвертах.

В Люберецком узле связи с 4 по 10 октября корреспонденция штемпелюется специальным штемпелем с гравировкой «НЕДЕЛЯ ПИСЬМА».

Сообщите всем, с кем вы переписываетесь, индекс обслуживающего вас предприятия связи.

Приглашаем ознакомиться с работой почты и высказать свои пожелания и замечания. ЛЮБЕРЕЦКИЙ РУС.

### ДОМОУПРАВЛЕНИЕ

ПРОДАЕТ деревянные стеллажи-подтоварики размером 1,9 м × 0,9 м.

Обращаться по адресу: гор. Люберцы, 1-й Панковский проезд, д. 5 или по телефону 554-20-55.

2-2

### ЗАГОТКОНТОРА Люберецкого райпотребсоюза

производит закупку картофеля от населения по цене 12 коп. за килограмм.

2-3

### ГОРОДСКОМУ ОБЪЕДИНЕННОМУ УЧЕБНОМУ ПУНКТУ

срочно требуются на работу по начальной военной подготовке преподаватели-инструкторы (оплата почасовая).  
Справки по тел. 554-00-46, 553-00-11, доб. 2-61.

1-3

### КИНОТЕАТРУ «ПЛАНЕТА»

срочно требуются кочегары в котельную.  
Обращаться: Люберцы, Октябрьский пр., 198.

1-2

## НАШ АДРЕС И ТЕЛЕФОНЫ

Пишите: Люберцы, ул. Красноармейская, 4-1.  
Звоните: редактор — 553-27-31, отдел партийной жизни, бухгалтерия — 553-14-72, ответ секретаря, отдел сельского хозяйства — 553-26-83, отдел промышленности — 553-27-35, отдел писем и общественной приемная — 553-27-07.

Люберецкая типография, Октябрьский пр., 150.

Тир. 20850

Объем 1 п. л.

Зак. 6093