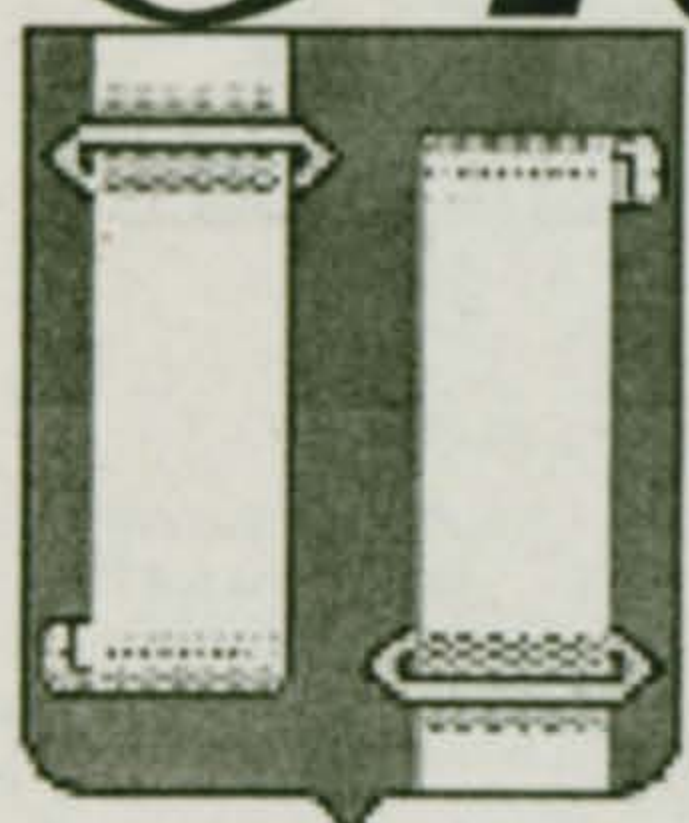


Октябрьские ИЗВЕСТИЯ

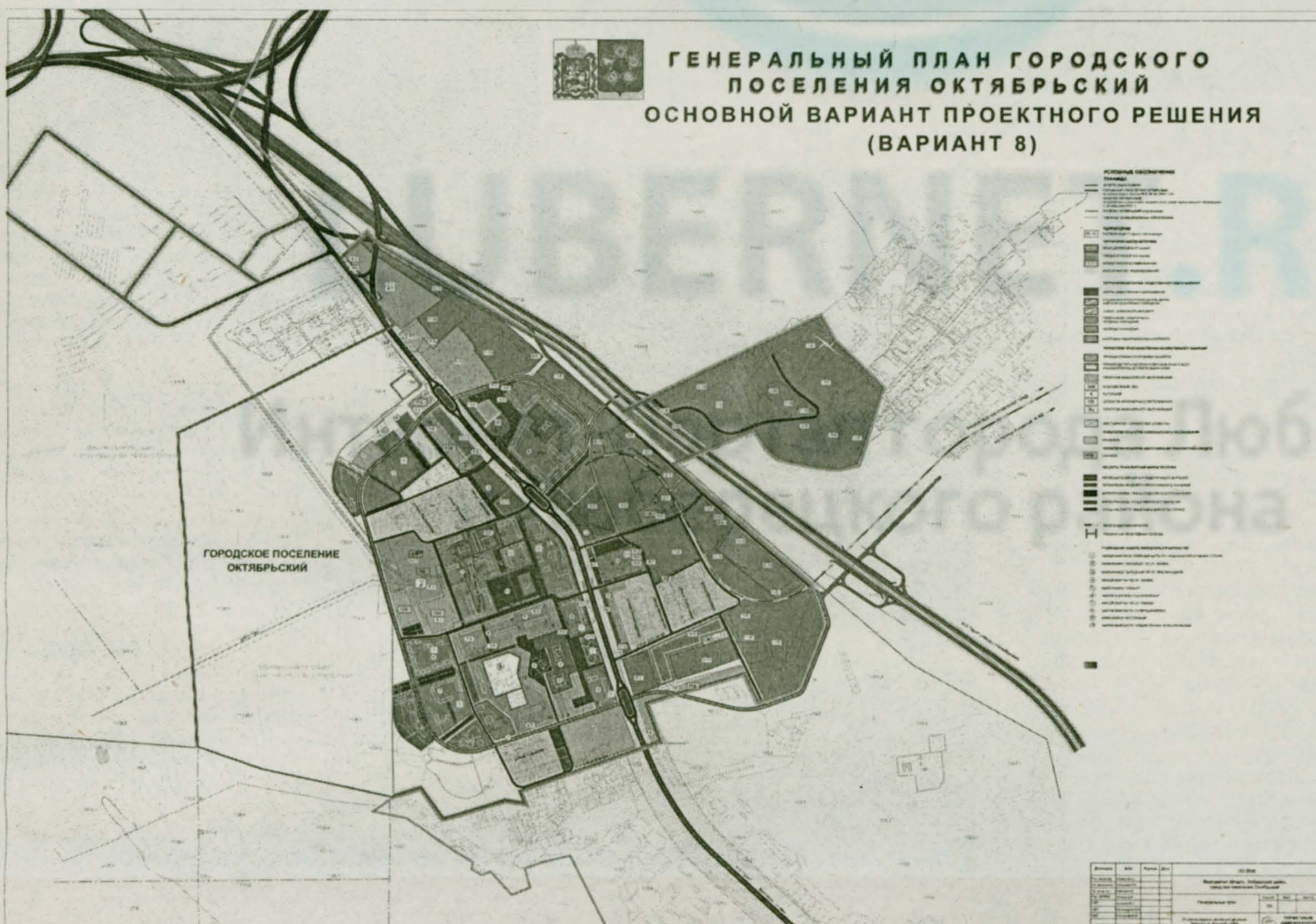
ОБЩЕСТВЕННО-ПОЛИТИЧЕСКАЯ ГАЗЕТА



№32-34
(136-138)
21 сентября
2010 г.

Распространяется бесплатно

Дороги жизни



Прокладывать дороги всегда было делом трудным, ответственным, требующим мужества, а подчас и героизма. В год 65 годовщины Великой победы ветераны поселка, освобождавшие Ленинград, часто вспоминали о Дороге Жизни, связывающей блокадный город с Большой землей. Размышляя о фронтовых дорогах, понимаешь, что каждая из них была дорогой жизни для будущего человечества, и дорогой судьбы для каждого бойца, сражавшегося за это будущее. Разные дороги и разные судьбы у всех нас. Дороги наших жизней прокладываем мы сами. Одни, как наши доблестные ветераны, прокладывают их на века. По ним идут поколения за поколением. Другие так исковеркают, истопчут, изъездят дороги, предназначенные им жизнью, что и сами свернут шею на сотворенных ими ямах да рытвинах, да и тех сгубят, кого затянут на свои дороги. Первым – честь и хвала, последним – слезы да проклятья.

Вот такие высокие философские обобщения рождают поездки по обывденным дорогам. Обывденным – потому что они у нас есть, и по ним можно ездить, размышляя, рассуждая. Когда дорог нет, на колдобинах – не до рассуждений. Ведь еще пять лет назад таксисты отказывались ехать в Октябрьский – дороги хуже некуда. Знаменитая Дорожная, как после бомбежки, въезд в мкрн. Западный не лучше. А сейчас ездят и лишней платы не берут – дороги ведь есть. Да и новые маршрутные автобусы идут по этим дорогам, исправно доставляя жителей в пункт назначения. Почти все внутридомовые дороги стали тупиковыми – гуляйте детки, транзитные машины не летают, грузовой автотранспорт объезжает поселок стороной. Спасибо тем людям, которые позаботились об удобстве жителей. О рабочих коллективах тоже не забыли. Проезды Промзоны

соединены в единую транспортную сеть, подъездные пути стали удобнее.

Такие значительные удобства принесли жителям заново отремонтированные, заасфальтированные, проложенные дороги. Работа большая, дорогостоящая, но оно того стоит. Дороги – это новые возможности, новые развития новые перспективы. Но это лишь начало. Оптимизации транспортной сети в Октябрьском только началась. Об этом нам рассказал главный архитектор поселения Юрий Витальевич ПОЛИБИН.

– Одним из самых сложных моментов в разработке Генерального плана развития г.п. Октябрьский было создание оптимальной для поселения транспортной инфраструктуры. Ведь свои условия и особенности диктовала нам федеральная трасса Урал-5. Разработка переноса федеральной трассы ведется уже много лет, требует огромного количества согласований и еще большего объема средств. Урал-5 спроектирована с многоуровневыми развязками, различными въездами, поворотами, съездами, акведука-

ми. Транспортные автомагистрали в Жуковский, Лыткарино, в Москву, из Москвы будут размещены в разных плоскостях. Теперь эта работа практически завершена.

Поэтому и мы смогли полностью разработать и приступить к согласованию транспортной инфраструктуры г.п.Октябрьский. При этом естественно учитывались пожелания жителей, в т.ч. злополучные левые и правые повороты, из-за которых сейчас приходится гонять машину далеко. Но такая разметка – дело федерального уровня, продиктованная требованиями безопасности дорожного движения. С этим не поспоришь. Однако, спроектированный генеральный план Октябрьского предлагает оригинальные решения, с которыми уже не спорит и ФУАД.

Нам удалось совершить практически невероятное – договориться о переносе вплотную к поселку уже спроектированной развязки в районе Лыткарино, а также перенести на 200-300 метров участок федеральной трассы в сторону земель совхоза Подмосковный.

С появлением объездной дороги Центральная общепоселковая дорога станет проспектом с пешеходными зонами, магазинами, придорожными скверами. Въезд транзитного транспорта будет запрещен, поток автомашин уменьшится многократно. Транспортные потоки внутри поселка будут рационально распределены. Существующая сейчас обводная дорога по ул. 60 лет Победы – прообраз будущей объездной трассы. Внутри поселка предусмотрены 4 дороги с односторонним движением, которые не затрагивают существующие придомовые территории, т.к. их не надо расширять, сохраняют привычную инфраструктуру.

Продолжение на 2-й стр.



Фото Ю. Харцыз, А. Ахметзянов

11 сентября –
усекновение главы
Иоана Крестителя

14 сентября – День
церковного новолетия



21 сентября – Рождество
Пресвятой Богородицы



Администрация и Совет депутатов
поздравляют с юбилеем
САДРЕЕВУ Наталью Владимировну
специалиста 1 категории отдела по
земельным ресурсам администрации

За время Вашей работы в администрации Вы показали себя дисциплинированным, ответственным, квалифицированным специалистом, качественно и своевременно выполняющим все порученные задания. Вы активно участвуете во всех мероприятиях, проводимых администрацией. В коллективе и у жителей поселка пользуетесь заслуженным уважением.

Желаем Вам и Вашей семье всего самого доброго, здоровья и бодрости, любви и счастья, согласия и благополучия. В работе – новых успехов, отличных результатов, интересных идей! Пусть жизнь постоянно приносит новые радости!

и.о. Главы г.п. Октябрьский
М. Ю. Рыбаков

Совет Ветеранов г.п.Октябрьский
поздравляет юбиляров:

МУХУТДИНОВУ Фариду
НИЗАМЕЕВУ Хурмиду
СОКОЛОВУ-РАЗГОВОРОВУ
Валентину Николаевну
ЛЮБИМОВА
Александра Михайловича

*Пусть годы мчатся чередой,
Минув все несчастья,
Мы Вам желаем всей душой
Любви, здоровья, счастья!*

Председатель Совета Ветеранов-
Алешина Н.А.

"Старшее Поколение"
поздравляет с юбилеем:

МУРАНОВУ Нину Ивановну
ЛАПЕНКОВУ Валентину Павловну
ГРИШИНУ Людмилу Егоровну

*Юбилей-это память и верность,
Это друга плечо и совет!
Это лучшей мечты дерзновенность,
Удовольствия прожитых лет!
Пусть сбывается всё, что хотелось,
Счастье всегда по пути!
Чтобы всё, что желаешь-имелось,
Помогали по жизни идти!
Здоровья, силы духа и любви!*

Руководитель МРООВиП
"Старшее Поколение"-Федотова Л.И.

19 сентября, в воскресенье, в 11.00, в г.п. Октябрьский, на спортивной площадке, расположенной по улице 60 лет Победы, состоялся праздник для жителей поселка. В рамках мероприятия прошли соревнования по мини-футболу и настольному теннису.

Организатором праздника является районный комитет по физической культуре, спорту и туризму.



Порядок во всем

Маленькая Наташа увидела свет в родном Октябрьском. Здесь она училась, здесь она вышла замуж, родила двоих детей, успешно живет и трудится по сей день. Теперь ее почитательно величают Натальей Владимировной Садреевой. Наталья Владимировна принадлежит к числу удивительных женщин, у которых везде порядок – в семье и на службе, в любви и дружбе. За это прекрасное качество – умело организовывать быт, созидать и беречь семейное благополучие, честно и ответственно трудиться на службе, быть верным другом и надежным товарищем ее любят, ценят и уважают люди.

Трудовая биография Натальи Владимировны тоже интересна. В знаменитом на весь Советский Союз ЦУМЕ она проработала с 1977 года до сентября 1992 года. Союза к тому времени уже не было, да и ЦУМ дышал на ладан. Поняв, что даже при ее умении создавать порядок из хаоса, процессы распада на работе остановить не удастся, она полностью занялась семьей. Здесь ее созидательная сила очень пригодилась мужу и детям. Когда дети подросли и стали достаточно самостоятельными, она решила вернуться на службу. В поселке и школе появились новые энергичные руководители, склонные к созиданию, а не к демагогии, и это пришлось по душе Наталье Владимировне.

В 2001 году Н.В. Садреева была принята на должность заместителя директора по АХЧ в школу № 53. С 2003 года в порядке перевода перешла в Администрацию. За время трудовой деятельности проявила себя исполнительным, ответственным и грамотным специалистом. Наталья Владимировна пользуется заслуженным авторитетом среди руководителей и сотрудников администрации. Ее профессионализм, ее скромность, пунктуальность, аккуратность высоко ценят жители и руководители организаций, которым пришлось общаться с ней по работе.

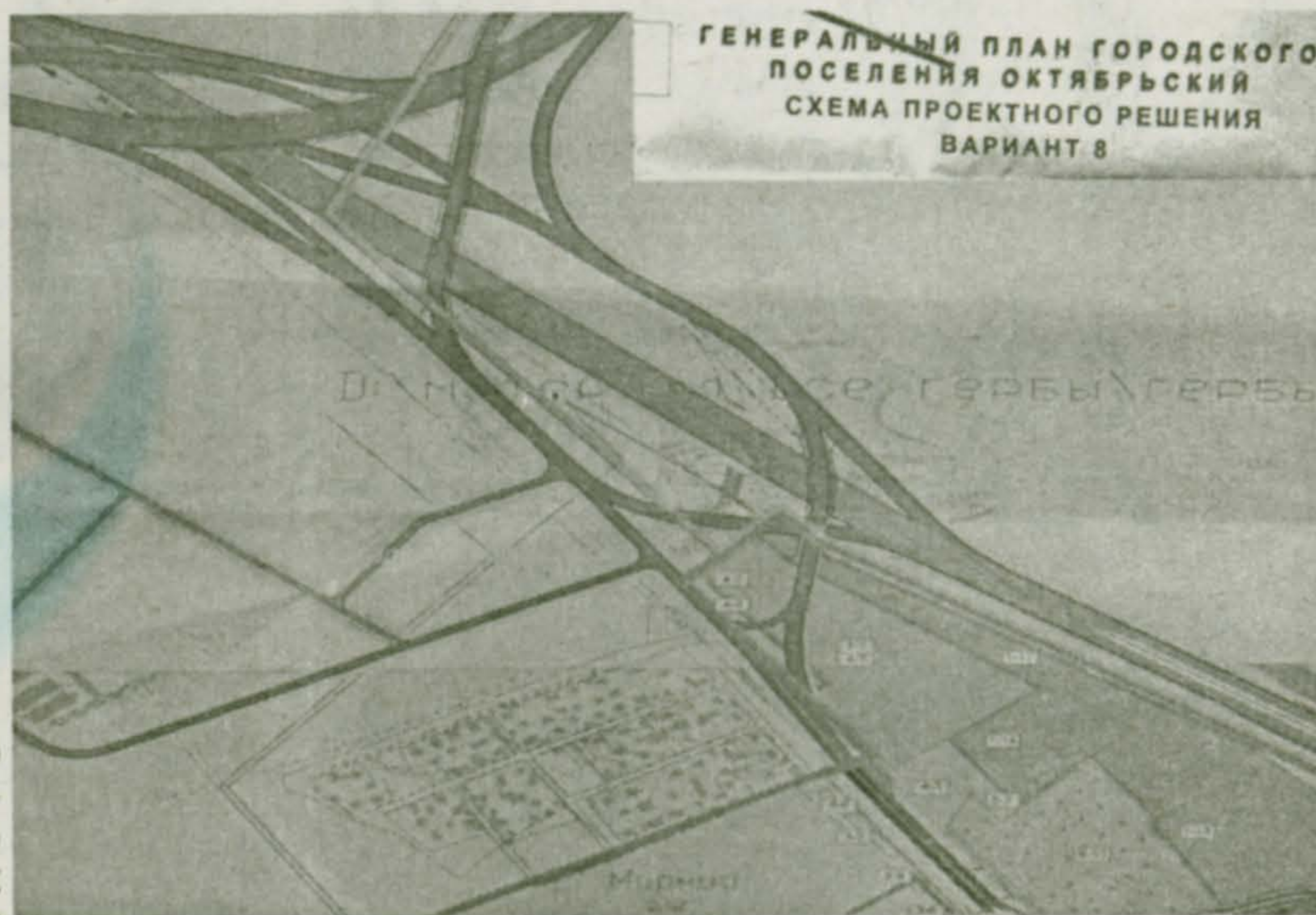
20 сентября ее поздравляли члены ее семьи, сослуживцы, многочисленные друзья, жители поселка. От всей души желаем Наталье Владимировне успехов и радости, удачи и достатка. Пусть на душе у нее всегда будет солнечно, а любые невзгоды рассеиваются без следа! Счастья и здоровья Вам и Вашей семье!

Дороги жизни

Одностороннее движение существенно повысит безопасность пешеходов. В ночное время суток вдоль дорог можно ставить автомобили, что позволит разгрузить внутридомовые территории.

В Ген. плане спроектированы 3 развязки по улице Ленина. В начале поселка развязка в районе Мирного, дорога – дублер на границах поселка со съездами в зону промышленных предприятий, в конце поселка еще одна развязка в районе Баулино. Предлагается максимально сконцентрировать Промзону в единое транспортное пространство, ведется работа по объединению отдельных тупиковых проездов в единую схему. Работу по реализации на территории этих проектных решений можно вести независимо от работ по переносу федеральной трассы.

Такие вот дороги, и такие вот пути решения транспортных проблем. Конечно, нас критикуют и будут критиковать. Совершенство – конец пути, конец развития. И нам до совершенства далеко. Но об одном хотелось бы просить – давайте все-таки недостатки исправлять вместе, вести совместную работу. Мнения жителей разнообразны – одним нужно проехать к дому, а другим



это мешает. Одним – хорошо, а другим – не очень. Вот об этом речь и пойдет. Самим жителям нужно уметь по-соседски договариваться, доброжелательно, с пониманием. А договорившись, предлагать администрации свои решения, оригинальные проекты. Право и возможность давно предоставлены, но кроме действующих депутатов и представителей администрации мало, кто на слушаниях бывает. А помощь бы очень не помешала.

Критика есть и это хорошо, а как предлагаешь реализовать интересный проект, нужный и выгодный всему поселку – помощь приходит только от администрации. Вот и сейчас читаешь отдельные призывы кандидатов – понимаешь – не по делу критикуют. Потому что и дела не знают, и о том, как обстоят дела в поселке, где хотят управлять, понятия не имеют. Поневоле задумаешься, кто? какие дороги? и для чего? прокладывает – для общего блага, или под шумок – для личного интереса. Странно тогда получается. Вновь прибывшие ни одной дороги не проложили, а ездить на поселке хотят, да еще с комфортом, тех, кто пашет, подгоняя и охаявая. Не по пути нам с такими кандидатами, не по дороге. Не ровен час – в яме окажемся.



IV медиа-неделя

День журналистов районной прессы

В минувший вторник, 14 сентября, в культурно-спортивном центре «Офицерское собрание» состоялся Актив журналистов Люберецкого района. Впервые в районе прошел День журналиста Люберецкого района. Медиа-неделя проводится уже в четвертый раз и, по общему мнению, она собрала участников больше, чем все предыдущие, была более содержательной. Во-первых, состоялось открытие музея военной журналистики. Во-вторых, помимо люберчан в работе форума участвовали члены Студии писателей МВД во главе с Л.П. Головневым, сотрудники журнала «Журналист» во главе с Г.А. Роговым, главный редактор журнала «Офицерское собрание» А.М. Стасовский. Да и само место проведения мероприятия настраивало на патриотический лад.

Вел мероприятие руководитель Единого пресс-центра Люберецкого района, главный редактор газеты «Люберецкая панорама» Р.Х. Хансверов. Собравшихся приветствовали: руководитель администрации района И.Г. Назарьева, начальник управления министерства по делам печати и информации А.С. Степанов, председатель Союза журналистов Подмоскovie Н.А. Чернышева, председатель благотворительного фонда поддержки ветеранов «Офицерское собрание» С.Н. Долгов. Сергей Николаевич является членом Союза журналистов России, поэтому он искренне откликнулся на просьбу помочь в организации этого праздника. Среди приглашенных были ветераны журналистики: Г.И. Талалаева, П.С. Бицуков, фронтовик Д.Н. Синютин, Ю.В. Капков и другие.

Состоялось награждение большой группы работников СМИ, в числе которых был сотрудник редакции газеты «Октябрьские известия» Алексей Ахметзянов. А фотографировал его неизменный друг Юрий Харцыз. Было сказано много добрых слов о профессии, о том, как власть взаимодействует со СМИ, о роли объективного информирования населения. Особую высокую ноту в праздник внесла исполнительница песен о войнах-афганцах, лауреат всероссийских и международных конкурсов Наталья Бондарева.

Свое мероприятие освещали сами журналисты – кто же еще? Брали друг у друга интервью, фотографировали друг друга... Это как раз тот редкий случай, когда мы можем открыто сказать: нет профессии лучше и важнее!

Эмма Борисова,
Люберецкое информагентство

СМИ и воспитание

Тема нравственности и патриотизма красной нитью проходила через все встречи 4-Медиа-недели

Действительно, что такое журналист, если он безнравственен? Грязный писака, продажная личность, лживый человек! Позор профессии! Впрочем, как и безнравственный бизнесмен, учитель, врач, судья, руководитель! Нравственный закон – цементирующая основа общества и исполнение его – долг каждого гражданина, и если хотите, профессиональный долг каждого специалиста!

На встрече СМИ с НП «Союз промышленников и предпринимателей Люберецкого района», прошедшей 15 сентября 2010 г. в ТК «Монолит» нравственному воспитанию молодежи была посвящена основная часть беседы.

За круглым столом в конференц-зале отеля «Шелковый путь» встретились Алексей Передерко – заместитель главы администрации района, Марат Курмаев – руководитель Союза промышленников и предпринимателей, генеральный директор ЗАО «Хоббит», Людмила Журавлева – гедиректор СППЛ, руководители предприятий района. Прессу представляли газеты: Люберецкая газета, Люберецкая панорама; Октябрьские известия, Томилинская новь, а также радио Люберецкого региона, Люберецкое районное телевидение, телеканал «Люберцы. РУ», авторитетное издание «ИТМ», городской портал Любернет и др.

Марат Умитович говорил о необходимости создания положительного образа предпринимателя. Собравшиеся на встрече предприниматели в саморекламе не нуждались. Большинство из них начали свое дело с 0, преодолели и преодолевают все трудности рыночной экономики русского формата. Вот и кризис преодолели. Опять-таки, напряжением всех сил. Но всех очень волнует будущее предприятий – в чьи руки будет передано любимое дело?!



СВЕДЕНИЯ О РАЗМЕРЕ И ОБ ИСТОЧНИКАХ ДОХОДОВ, ИМУЩЕСТВЕ, ПРИНАДЛЕЖАЩЕМ КАНДИДАТУ (СУПРУГУ КАНДИДАТА) <1> НА ПРАВЕ СОБСТВЕННОСТИ, О ВКЛАДАХ В БАНКАХ, ЦЕННЫХ БУМАГАХ <2>

Я, кандидат Фирюлин Андрей Андреевич, сообщаю сведения о размере и источниках своих доходов (доходов моего супруга), имуществе, принадлежащем мне (моему супругу) на праве собственности (в том числе совместной), вкладах в банках, ценных бумагах:

Table with columns: Фамилия, имя и отчество; Доходы <3>; ИМУЩЕСТВО Недвижимое имущество; Транспортные средства; Денежные средства; Акции и иное участие; Иные ценные бумаги.

Достоверность и полноту настоящих сведений подтверждаю: Фирюлин А.А.

СВЕДЕНИЯ О РАЗМЕРЕ И ОБ ИСТОЧНИКАХ ДОХОДОВ, ИМУЩЕСТВЕ, ПРИНАДЛЕЖАЩЕМ КАНДИДАТУ (СУПРУГУ КАНДИДАТА) <1> НА ПРАВЕ СОБСТВЕННОСТИ, О ВКЛАДАХ В БАНКАХ, ЦЕННЫХ БУМАГАХ <2>

Я, кандидат Гренадеров Алексей Андреевич, сообщаю сведения о размере и источниках своих доходов (доходов моего супруга), имуществе, принадлежащем мне (моему супругу) на праве собственности (в том числе совместной), вкладах в банках, ценных бумагах:

Table with columns: Фамилия, имя и отчество; Доходы <3>; ИМУЩЕСТВО Недвижимое имущество; Транспортные средства; Денежные средства; Акции и иное участие; Иные ценные бумаги.

Достоверность и полноту настоящих сведений подтверждаю: Гренадеров А.А.

СВЕДЕНИЯ О РАЗМЕРЕ И ОБ ИСТОЧНИКАХ ДОХОДОВ, ИМУЩЕСТВЕ, ПРИНАДЛЕЖАЩЕМ КАНДИДАТУ (СУПРУГУ КАНДИДАТА) НА ПРАВЕ СОБСТВЕННОСТИ, О ВКЛАДАХ В БАНКАХ, ЦЕННЫХ БУМАГАХ

Я, кандидат в депутаты Совета депутатов городского поселения Октябрьский Люберецкого муниципального района Московской области избирательного округа Анопа Лариса Николаевна, сообщаю сведения о размере и источниках своих доходов (доходов моего супруга), имуществе, при мне (моему супругу) на праве собственности (в том числе совместной), вкладах в банках, ценных бумагах:

Table with columns: Фамилия, имя и отчество; Доходы <3>; ИМУЩЕСТВО Недвижимое имущество; Транспортные средства; Денежные средства; Акции и иное участие; Иные ценные бумаги.

Достоверность и полноту настоящих сведений подтверждаю: Анопа Л.Н.

СВЕДЕНИЯ О РАЗМЕРЕ И ОБ ИСТОЧНИКАХ ДОХОДОВ, ИМУЩЕСТВЕ, ПРИНАДЛЕЖАЩЕМ КАНДИДАТУ (СУПРУГУ КАНДИДАТА) <1> НА ПРАВЕ СОБСТВЕННОСТИ, О ВКЛАДАХ В БАНКАХ, ЦЕННЫХ БУМАГАХ <2>

Я, кандидат в депутаты Совета депутатов городского поселения Октябрьский Люберецкого муниципального района Московской области по одному избирательному округу Байдуков Юрий Владимирович, сообщаю сведения о размере и источниках своих доходов (доходов моего супруга), имуществе, принадлежащем мне (моему супругу) на праве собственности (в том числе совместной), вкладах в банках, ценных бумагах:

Table with columns: Фамилия, имя и отчество; Доходы <3>; ИМУЩЕСТВО Недвижимое имущество; Транспортные средства; Денежные средства; Акции и иное участие; Иные ценные бумаги.

Достоверность и полноту настоящих сведений подтверждаю: Ю.В. Байдуков

СВЕДЕНИЯ О РАЗМЕРЕ И ОБ ИСТОЧНИКАХ ДОХОДОВ, ИМУЩЕСТВЕ, ПРИНАДЛЕЖАЩЕМ КАНДИДАТУ (СУПРУГУ КАНДИДАТА) <1> НА ПРАВЕ СОБСТВЕННОСТИ, О ВКЛАДАХ В БАНКАХ, ЦЕННЫХ БУМАГАХ <2>

Я, кандидат Хромов Андрей Анатольевич, сообщаю сведения о размере и источниках своих доходов (доходов моего супруга), имуществе, принадлежащем мне (моему супругу) на праве собственности (в том числе совместной), вкладах в банках, ценных бумагах:

Table with columns: Фамилия, имя и отчество; Доходы <3>; ИМУЩЕСТВО Недвижимое имущество; Транспортные средства; Денежные средства; Акции и иное участие; Иные ценные бумаги.

Достоверность и полноту настоящих сведений подтверждаю: Хромов А.А.

Table with columns: Фамилия, имя и отчество; Доходы <3>; ИМУЩЕСТВО Недвижимое имущество; Транспортные средства; Денежные средства; Акции и иное участие; Иные ценные бумаги.

Достоверность и полноту настоящих сведений подтверждаю: Хромов А.А.

СВЕДЕНИЯ О РАЗМЕРЕ И ОБ ИСТОЧНИКАХ ДОХОДОВ, ИМУЩЕСТВЕ, ПРИНАДЛЕЖАЩЕМ КАНДИДАТУ (СУПРУГУ КАНДИДАТА) <1> НА ПРАВЕ СОБСТВЕННОСТИ, О ВКЛАДАХ В БАНКАХ, ЦЕННЫХ БУМАГАХ <2>

Я, кандидат в депутаты Совета депутатов муниципального образования городское поселение Октябрьский Люберецкого муниципального района Московской области по одному избирательному округу Домарев Александр Викторович, сообщаю сведения о размере и источниках своих доходов (доходов моего супруга), имуществе, принадлежащем мне (моему супругу) на праве собственности (в том числе совместной), вкладах в банках, ценных бумагах:

Table with columns: Фамилия, имя и отчество; Доходы <3>; ИМУЩЕСТВО Недвижимое имущество; Транспортные средства; Денежные средства; Акции и иное участие; Иные ценные бумаги.

Достоверность и полноту настоящих сведений подтверждаю: Домарев А.В.

СВЕДЕНИЯ О РАЗМЕРЕ И ОБ ИСТОЧНИКАХ ДОХОДОВ, ИМУЩЕСТВЕ, ПРИНАДЛЕЖАЩЕМ КАНДИДАТУ (СУПРУГУ КАНДИДАТА) <1> НА ПРАВЕ СОБСТВЕННОСТИ, О ВКЛАДАХ В БАНКАХ, ЦЕННЫХ БУМАГАХ <2>

Я, кандидат в депутаты Совета депутатов городского поселения Октябрьский Люберецкого муниципального района Московской области по одному избирательному округу Тучина Галина Николаевна, сообщаю сведения о размере и источниках своих доходов (доходов моего супруга), имуществе, принадлежащем мне (моему супругу) на праве собственности (в том числе совместной), вкладах в банках, ценных бумагах:

Table with columns: Фамилия, имя и отчество; Доходы <3>; ИМУЩЕСТВО Недвижимое имущество; Транспортные средства; Денежные средства; Акции и иное участие; Иные ценные бумаги.

Достоверность и полноту настоящих сведений подтверждаю: Тучина Г.Н.

СВЕДЕНИЯ О РАЗМЕРЕ И ОБ ИСТОЧНИКАХ ДОХОДОВ, ИМУЩЕСТВЕ, ПРИНАДЛЕЖАЩЕМ КАНДИДАТУ (СУПРУГУ КАНДИДАТА) <1> НА ПРАВЕ СОБСТВЕННОСТИ, О ВКЛАДАХ В БАНКАХ, ЦЕННЫХ БУМАГАХ <2>

Table with columns: Фамилия, имя и отчество; Доходы; ИМУЩЕСТВО; Транспортные средства; Денежные средства; Акции и иное участие; Иные ценные бумаги. Candidate: Лобимова Надежда Анатольевна.

Достоверность и полноту настоящих сведений подтверждаю: Н.А. Лобимова

СВЕДЕНИЯ О РАЗМЕРЕ И ОБ ИСТОЧНИКАХ ДОХОДОВ, ИМУЩЕСТВЕ, ПРИНАДЛЕЖАЩЕМ КАНДИДАТУ (СУПРУГУ КАНДИДАТА) <1> НА ПРАВЕ СОБСТВЕННОСТИ, О ВКЛАДАХ В БАНКАХ, ЦЕННЫХ БУМАГАХ <2>

Table with columns: Фамилия, имя и отчество; Доходы; ИМУЩЕСТВО; Транспортные средства; Денежные средства; Акции и иное участие; Иные ценные бумаги. Candidate: Савостьянов Сергей Владимирович.

Достоверность и полноту настоящих сведений подтверждаю: Савостьянов С.В.

СВЕДЕНИЯ О РАЗМЕРЕ И ОБ ИСТОЧНИКАХ ДОХОДОВ, ИМУЩЕСТВЕ, ПРИНАДЛЕЖАЩЕМ КАНДИДАТУ (СУПРУГУ КАНДИДАТА) <1> НА ПРАВЕ СОБСТВЕННОСТИ, О ВКЛАДАХ В БАНКАХ, ЦЕННЫХ БУМАГАХ <2>

Table with columns: Фамилия, имя и отчество; Доходы; ИМУЩЕСТВО; Транспортные средства; Денежные средства; Акции и иное участие; Иные ценные бумаги. Candidate: Савалов Рубен Валерьевич.

Достоверность и полноту настоящих сведений подтверждаю: Р.В. Савалов

СВЕДЕНИЯ О РАЗМЕРЕ И ОБ ИСТОЧНИКАХ ДОХОДОВ, ИМУЩЕСТВЕ, ПРИНАДЛЕЖАЩЕМ КАНДИДАТУ НА ПРАВЕ СОБСТВЕННОСТИ, О ВКЛАДАХ В БАНКАХ, ЦЕННЫХ БУМАГАХ <2>

Я, кандидат Михайлов Владимир Александрович (фамилия, имя и отчество) сообщаю сведения о размере и источниках своих доходов (доходов моего супруга), имуществе, принадлежащем мне (моему супругу) на праве собственности (в том числе совместной), вкладах в банках, ценных бумагах:

Table with columns: Фамилия, имя и отчество; Доходы; ИМУЩЕСТВО; Транспортные средства; Денежные средства; Акции и иное участие; Иные ценные бумаги. Candidate: Михайлов Владимир Александрович.

Достоверность и полноту настоящих сведений подтверждаю: Михайлов В.А.

СВЕДЕНИЯ О РАЗМЕРЕ И ОБ ИСТОЧНИКАХ ДОХОДОВ, ИМУЩЕСТВЕ, ПРИНАДЛЕЖАЩЕМ КАНДИДАТУ НА ПРАВЕ СОБСТВЕННОСТИ, О ВКЛАДАХ В БАНКАХ, ЦЕННЫХ БУМАГАХ <2>

Я, кандидат Докучаев Александр Викторович (фамилия, имя и отчество) сообщаю сведения о размере и источниках своих доходов, имуществе, принадлежащем мне на праве собственности (в том числе совместной), вкладах в банках, ценных бумагах:

Table with columns: Фамилия, имя и отчество; Доходы; ИМУЩЕСТВО; Транспортные средства; Денежные средства; Акции и иное участие; Иные ценные бумаги. Candidate: Докучаев Александр Викторович.

Достоверность и полноту настоящих сведений подтверждаю: Докучаев А.В.

СВЕДЕНИЯ О РАЗМЕРЕ И ОБ ИСТОЧНИКАХ ДОХОДОВ, ИМУЩЕСТВЕ, ПРИНАДЛЕЖАЩЕМ КАНДИДАТУ (СУПРУГУ КАНДИДАТА) НА ПРАВЕ СОБСТВЕННОСТИ, О ВКЛАДАХ В БАНКАХ, ЦЕННЫХ БУМАГАХ

Я, кандидат в депутаты Совета депутатов муниципального образования городское поселение Октябрьский Люберецкого муниципального района Московской области по одному избирательному округу Мазанин Владимир Александрович, сообщаю сведения о размере и источниках своих доходов (доходов моего супруга), имуществе, принадлежащем мне (моему супругу) на праве собственности (в том числе совместной), вкладах в банках, ценных бумагах:

Table with columns: Фамилия, имя и отчество; Доходы; ИМУЩЕСТВО; Транспортные средства; Денежные средства; Акции и иное участие; Иные ценные бумаги. Candidate: Мазанин Владимир Александрович.

Достоверность и полноту настоящих сведений подтверждаю: Мазанин В.А.

СВЕДЕНИЯ О РАЗМЕРЕ И ОБ ИСТОЧНИКАХ ДОХОДОВ, ИМУЩЕСТВЕ, ПРИНАДЛЕЖАЩЕМ КАНДИДАТУ НА ПРАВЕ СОБСТВЕННОСТИ, О ВКЛАДАХ В БАНКАХ, ЦЕННЫХ БУМАГАХ <2>

Я, кандидат Венкова Тамара Федоровна сообщаю сведения о размере и источниках своих доходов, имуществе, принадлежащем мне (моему супругу) на праве собственности (в том числе совместной), вкладах в банках, ценных бумагах:

Table with columns: Фамилия, имя и отчество; Доходы; ИМУЩЕСТВО; Транспортные средства; Денежные средства; Акции и иное участие; Иные ценные бумаги. Candidate: Венкова Тамара Федоровна.

Достоверность и полноту настоящих сведений подтверждаю: Венкова Т.Ф.

СВЕДЕНИЯ О РАЗМЕРЕ И ОБ ИСТОЧНИКАХ ДОХОДОВ, ИМУЩЕСТВЕ, ПРИНАДЛЕЖАЩЕМ КАНДИДАТУ (СУПРУГУ КАНДИДАТА) НА ПРАВЕ СОБСТВЕННОСТИ, О ВКЛАДАХ В БАНКАХ, ЦЕННЫХ БУМАГАХ <2>

Я, кандидат Хатченко Нинта Олеговна (фамилия, имя и отчество) сообщаю сведения о размере и источниках своих доходов (доходов моего супруга), имуществе, принадлежащем мне (моему супругу) на праве собственности (в том числе совместной), вкладах в банках, ценных бумагах:

Table with columns: Фамилия, имя и отчество; Доходы; ИМУЩЕСТВО; Транспортные средства; Денежные средства; Акции и иное участие; Иные ценные бумаги. Candidate: Хатченко Нинта Олеговна.

Достоверность и полноту настоящих сведений подтверждаю: Хатченко Н.О.

СВЕДЕНИЯ О РАЗМЕРЕ И ОБ ИСТОЧНИКАХ ДОХОДОВ, ИМУЩЕСТВЕ, ПРИНАДЛЕЖАЩЕМ КАНДИДАТУ (СУПРУГУ КАНДИДАТА) НА ПРАВЕ СОБСТВЕННОСТИ, О ВКЛАДАХ В БАНКАХ, ЦЕННЫХ БУМАГАХ <2>

Я, кандидат Паши Дмитрий Михайлович, сообщаю сведения о размере и источниках своих доходов (доходов моего супруга), имуществе, принадлежащем мне (моему супругу) на праве собственности (в том числе совместной), вкладах в банках, ценных бумагах:

Table with columns: Фамилия, имя и отчество; Доходы; ИМУЩЕСТВО; Транспортные средства; Денежные средства; Акции и иное участие; Иные ценные бумаги. Candidate: Паши Дмитрий Михайлович.

Достоверность и полноту настоящих сведений подтверждаю: Паши Д.М.

СВЕДЕНИЯ О РАЗМЕРЕ И ОБ ИСТОЧНИКАХ ДОХОДОВ, ИМУЩЕСТВЕ, ПРИНАДЛЕЖАЩЕМ КАНДИДАТУ (СУПРУГУ КАНДИДАТА) НА ПРАВЕ СОБСТВЕННОСТИ, О ВКЛАДАХ В БАНКАХ, ЦЕННЫХ БУМАГАХ

ПРОТОКОЛ

жеребьевки на предоставление платных печатных площадей в газете «Октябрьские известия» 09 сентября 2010 года 17.00.

Я, кандидат Евстафьев Константин Сергеевич (фамилия, имя, отчество) сообщаю сведения о размере и об источниках своих доходов (доходов моего супруга), имуществе, принадлежащем мне (моему супругу) на праве собственности (в том числе совместной), о вкладах в банках, ценных бумагах:

Table with columns: Фамилия, имя и отчество; Доходы; ИМУЩЕСТВО (Земельные участки, Жилые дома, Квартиры, Дачи, Гаражи, Иное недвижимое имущество); Транспортные средства; Денежные средства, находящиеся на счетах в банках; Акции и иные участия в коммерческих организациях; Иные ценные бумаги.

Достоверность и полноту настоящих сведений подтверждаю: Евстафьев К.С.

СВЕДЕНИЯ О РАЗМЕРЕ И ОБ ИСТОЧНИКАХ ДОХОДОВ, ИМУЩЕСТВЕ, ПРИНАДЛЕЖАЩЕМ КАНДИДАТУ (СУПРУГУ КАНДИДАТА) НА ПРАВЕ СОБСТВЕННОСТИ, О ВКЛАДАХ В БАНКАХ, ЦЕННЫХ БУМАГАХ

Я, кандидат КАЧАЛИН СЕРГЕЙ ЮРЬЕВИЧ (фамилия, имя и отчество) сообщаю сведения о размере и источниках своих доходов (доходов моего супруга), имуществе, принадлежащем мне (моему супругу) на праве собственности (в том числе совместной), вкладах в банках, ценных бумагах:

Table with columns: Фамилия, имя и отчество; Доходы; ИМУЩЕСТВО (Земельные участки, Жилые дома, Квартиры, Дачи, Гаражи, Иное недвижимое имущество); Транспортные средства; Денежные средства, находящиеся на счетах в банках; Акции и иные участия в коммерческих организациях; Иные ценные бумаги.

Достоверность и полноту настоящих сведений подтверждаю: Качалин С.Ю.

СВЕДЕНИЯ О РАЗМЕРЕ И ОБ ИСТОЧНИКАХ ДОХОДОВ, ИМУЩЕСТВЕ, ПРИНАДЛЕЖАЩЕМ КАНДИДАТУ (СУПРУГУ КАНДИДАТА) <1> НА ПРАВЕ СОБСТВЕННОСТИ, О ВКЛАДАХ В БАНКАХ, ЦЕННЫХ БУМАГАХ <2>

Я, кандидат в депутаты Совета депутатов городского поселения Октябрьский Люберецкого муниципального района Московской области по единому избирательному округу Кривоногов Евгений Валерьевич сообщаю сведения о размере и источниках своих доходов (доходов моего супруга), имуществе, принадлежащем мне (моему супругу) на праве собственности (в том числе совместной), вкладах в банках, ценных бумагах:

Table with columns: Фамилия, имя и отчество; Доходы; ИМУЩЕСТВО (Земельные участки, Жилые дома, Квартиры, Дачи, Гаражи, Иное недвижимое имущество); Транспортные средства; Денежные средства, находящиеся на счетах в банках; Акции и иные участия в коммерческих организациях; Иные ценные бумаги.

Достоверность и полноту настоящих сведений подтверждаю: Кривоногов Е.В.

СВЕДЕНИЯ О РАЗМЕРЕ И ОБ ИСТОЧНИКАХ ДОХОДОВ, ИМУЩЕСТВЕ, ПРИНАДЛЕЖАЩЕМ КАНДИДАТУ (СУПРУГУ КАНДИДАТА) НА ПРАВЕ СОБСТВЕННОСТИ, О ВКЛАДАХ В БАНКАХ, ЦЕННЫХ БУМАГАХ <2>

Я, кандидат СУПРУНОВ АЛЕКСАНДР ЕВГЕНЬЕВИЧ сообщаю сведения о размере и источниках своих доходов (доходов моего супруга), имуществе, принадлежащем мне (моему супругу) на праве собственности (в том числе совместной), вкладах в банках, ценных бумагах:

Table with columns: Фамилия, имя и отчество; Доходы; ИМУЩЕСТВО (Земельные участки, Жилые дома, Квартиры, Дачи, Гаражи, Иное недвижимое имущество); Транспортные средства; Денежные средства, находящиеся на счетах в банках; Акции и иные участия в коммерческих организациях; Иные ценные бумаги.

Достоверность и полноту настоящих сведений подтверждаю: Супрунов А.Е.

Table with columns: №№, Название политической партии, Дата публикации. Rows include КПРФ, ЛДПР, «Справедливая Россия», «Единая Россия».

Table with columns: № округа, № п/п, Фамилия, имя, отчество кандидатов в депутаты Совета депутатов по одномандатным округам, Дата публикации. Lists candidates for various districts.

Table with columns: № округа, № п/п, Фамилия, имя, отчество кандидатов в депутаты Совета депутатов по одномандатным округам, Дата публикации. Lists candidates for districts 3, 4, and 5.

Председатель избирательной комиссии городского поселения Октябрьский Т.В.Кузнецова

Секретарь избирательной комиссии городского поселения Октябрьский А.В.Усанова

ГЛАВА городского поселения ОКТЯБРЬСКИЙ Люберецкого муниципального района Московской области

ПОСТАНОВЛЕНИЕ от 06.09.2010 № 172-ПГ

«О внесении изменений в постановление Главы городского поселения Октябрьский от 13.08.2010 № 154-ПГ «О содействии избирательным комиссиям в реализации полномочий по организации и проведению выборов депутатов Совета депутатов городского поселения Октябрьский Люберецкого муниципального района Московской области»

В соответствии со статьей 40 Федерального закона «Об основных гарантиях избирательных прав и права на участие в референдуме граждан Российской Федерации» от 12 июня 2002г. № 67-ФЗ ПОСТАНОВЛЯЮ:

1.Внести изменения в приложение -1 к постановлению Главы городского поселения Октябрьский от 13.08.2010 № 154-ПГ «О содействии избирательным комиссиям в реализации полномочий по организации и проведению выборов депутатов Совета депутатов городского поселения Октябрьский Люберецкого муниципального района Московской области», а именно:

Словосочетание «Домарев А.В. – заместитель Главы администрации городского поселения Октябрьский по жилищно-коммунальному хозяйству» заменить на словосочетание «Горбатовский В. Н. - и. о. заместителя Главы администрации городского поселения Октябрьский»;

Словосочетание «Калнина О.В. – главный специалист администрации городского поселения Октябрьский» заменить на словосочетание «Куликова Г. М. - начальник отдела по земельным ресурсам администрации городского поселения Октябрьский»;

Словосочетание «Тучина Г. Н. – главный врач МУЗ «Октябрьская больница (по согласованию)» заменить на словосочетание «Кудашева В.И.- заведующая поликлиникой МУЗ «Октябрьская больница (по согласованию)».

2.Внести изменения в приложение-3 к постановлению Главы городского поселения Октябрьский от 13.08.2010 № 154-ПГ «О содействии избирательным комиссиям в реализации полномочий по организации и проведению выборов депутатов Совета депутатов городского поселения Октябрьский Люберецкого муниципального района Московской области», а именно в строке №№ п/п 5:

Словосочетание «Калнина Ольга Владимировна» заменить на словосочетание «Куликова Галина Михайловна»; словосочетание «главный специалист администрации» заменить на словосочетание «начальник отдела по земельным ресурсам администрации».

3.Опубликовать настоящее постановление в средствах массовой информации. 4.Настоящее постановление вступает в силу с момента его подписания. 5.Контроль за исполнением настоящего постановления возложить на первого заместителя Главы администрации городского поселения Октябрьский Рыбакова М. Ю.

Глава городского поселения Октябрьский Ю.В.Байдуков

ИЗБИРАТЕЛЬНАЯ КОМИССИЯ
городского поселения ОКТЯБРЬСКИЙ
Люберецкого муниципального района Московской области

РЕШЕНИЕ
"11" сентября 2010 г. № 164

**О формировании участковой избирательной комиссии
избирательного участка № 1**

Рассмотрев предложения по кандидатурам для назначения в состав участковой избирательной комиссии избирательного участка № 1, в соответствии со статьей 16 Закона Московской области «О муниципальных выборах Московской области», избирательная комиссия городского поселения Октябрьский РЕШИЛА:

1. Сформировать участковую избирательную комиссию избирательного участка № 1 в количестве 7 членов с правом решающего голоса.
2. Назначить в состав участковой избирательной комиссии избирательного участка № 1:
 - Миронову Лидию Вячеславовну, 1958 г.р., МДОУ №98, заведующую, предложенную в состав комиссии собранием избирателей по месту работы;
 - Ковкову Нину Михайловну, 1946 г.р., МДОУ №98, старшую медицинскую сестру, предложенную в состав комиссии собранием избирателей по месту работы;
 - Громову Юлию Владимировну, 1970 г.р., «ЗАО Текстиль-Профи», бухгалтера, предложенную в состав комиссии собранием избирателей по месту работы;
 - Масаеву Светлану Васильевну, 1949 г.р., пенсионерку, предложенную в состав комиссии от политической партии «КПРФ»;
 - Кондратьева Алексея Борисовича, 1959 г.р., МУП «Стандарт», главного инженера, предложенного в состав комиссии от политической партии «Единая Россия»;
 - Махрову Наталью Александровну, 1961 г.р., ОАО «МСУ-9», главного бухгалтера, предложенную в состав комиссии от политической партии «Справедливая Россия»;
 - Сердюкова Александра Сергеевича, 1982 г.р., временно не работает, предложенного в состав комиссии от политической партии «ЛДПР».
3. Опубликовать настоящее решение в средствах массовой информации.
4. Контроль за выполнением настоящего решения возложить на секретаря избирательной комиссии городского поселения Октябрьский Усанову А.В.

Председатель избирательной комиссии
городского поселения Октябрьский
Т.В.Кузнецова

Секретарь избирательной комиссии
городского поселения Октябрьский
А.В.Усанова

ИЗБИРАТЕЛЬНАЯ КОМИССИЯ
городского поселения ОКТЯБРЬСКИЙ
Люберецкого муниципального района Московской области

РЕШЕНИЕ
"11" сентября 2010 г. № 165

**О формировании участковой избирательной комиссии
избирательного участка № 2**

Рассмотрев предложения по кандидатурам для назначения в состав участковой избирательной комиссии избирательного участка № 2, в соответствии со статьей 16 Закона Московской области «О муниципальных выборах Московской области», избирательная комиссия городского поселения Октябрьский РЕШИЛА:

1. Сформировать участковую избирательную комиссию избирательного участка № 2 в количестве 7 членов с правом решающего голоса.
2. Назначить в состав участковой избирательной комиссии избирательного участка № 2:
 - Бирюкову Татьяну Ивановну, 1954 г.р., МУП «Октябрьский водоканал», экономиста, предложенную в состав комиссии собранием избирателей по месту работы;
 - Кабинову Галину Алексеевну, 1962 г.р., МУП «ОЖУ», инженера по охране труда, предложенную в состав комиссии собранием избирателей по месту работы;
 - Монахову Марину Борисовну, 1956 г.р., ООО «РИК», главного экономиста, предложенную в состав комиссии собранием избирателей по месту работы;
 - Худа Якова Трифоновича, 1943 г.р., пенсионера, предложенного в состав комиссии от политической партии «КПРФ»;
 - Черняеву Веру Ивановну, 1952 г.р., МОУ ДОД «Детская школа искусств» №2, преподавателя, предложенную в состав комиссии от политической партии «Единая Россия»;
 - Фокину Ирину Владимировну, 1958 г.р., ОАО «МСУ-9», начальника отдела кадров, предложенную в состав комиссии от политической партии «Справедливая Россия»;
 - Остапенко Надежду Дмитриевну, 1951 г.р., МУП «Октябрьский водоканал», начальника абонентского отдела, предложенную в состав комиссии собранием избирателей по месту работы.
3. Опубликовать настоящее решение в средствах массовой информации.
4. Контроль за выполнением настоящего решения возложить на секретаря избирательной комиссии городского поселения Октябрьский Усанову А.В.

Председатель избирательной комиссии
городского поселения Октябрьский
Т.В.Кузнецова

Секретарь избирательной комиссии
городского поселения Октябрьский
А.В.Усанова

ИЗБИРАТЕЛЬНАЯ КОМИССИЯ
городского поселения ОКТЯБРЬСКИЙ
Люберецкого муниципального района Московской области

РЕШЕНИЕ
"11" сентября 2010 г. № 166

**О формировании участковой избирательной комиссии
избирательного участка № 3**

Рассмотрев предложения по кандидатурам для назначения в состав участковой избирательной комиссии избирательного участка № 3, в соответствии со статьей 16 Закона Московской области «О муниципальных выборах Московской области», избирательная комиссия городского поселения Октябрьский РЕШИЛА:

1. Сформировать участковую избирательную комиссию избирательного участка № 3 в количестве 7 членов с правом решающего голоса.
2. Назначить в состав участковой избирательной комиссии избирательного участка № 3:
 - Игнатову Анастасию Александровну, 1954 г.р., МОУ «Школа №53», учителя, предложенную в состав комиссии собранием избирателей по месту работы;
 - Михалочкину Татьяну Валерьевну, 1971 г.р., МОУ «Школа №53», учителя, предложенную в состав комиссии собранием избирателей по месту работы;
 - Баранову Елену Семёновну, 1964 г.р., МОУ «Школа №53», учителя, предложенную в состав комиссии собранием избирателей по месту работы;
 - Юдина Ивана Михайловича, 1953 г.р., пенсионера, предложенного в состав комиссии от политической партии «КПРФ»;
 - Писареву Светлану Михайловну, 1952 г.р., МОУ «Школа №53», воспитателя, предложенную в состав комиссии от политической партии «Единая Россия»;
 - Хатунцева Владимира Васильевича, 1950 г.р., ОАО «МСУ-9», главного механика, предложенного в состав комиссии от политической партии «Справедливая Россия»;
 - Литвин Кристину Борисовну, 1990 г.р., ИЖИЛТ, студентку, предложенную в состав комиссии от политической партии «ЛДПР».
3. Опубликовать настоящее решение в средствах массовой информации.
4. Контроль за выполнением настоящего решения возложить на секретаря избирательной комиссии городского поселения Октябрьский Усанову А.В.

Председатель избирательной комиссии
городского поселения Октябрьский
Т.В.Кузнецова

Секретарь избирательной комиссии
городского поселения Октябрьский
А.В.Усанова

ИЗБИРАТЕЛЬНАЯ КОМИССИЯ
городского поселения ОКТЯБРЬСКИЙ
Люберецкого муниципального района Московской области

РЕШЕНИЕ
"11" сентября 2010 г. № 167

**О формировании участковой избирательной комиссии
избирательного участка № 4**

Рассмотрев предложения по кандидатурам для назначения в состав участковой избирательной комиссии избирательного участка № 4, в соответствии со статьей 16 Закона Московской области «О муниципальных выборах Московской области», избирательная комиссия городского поселения Октябрьский РЕШИЛА:

1. Сформировать участковую избирательную комиссию избирательного участка № 4 в количестве 7 членов с правом решающего голоса.
2. Назначить в состав участковой избирательной комиссии избирательного участка № 4:
 - Шеметову Татьяну Петровну, 1955 г.р., ФГУ ДЭП №14, начальника отдела ЦУП, предложенную в состав комиссии собранием избирателей по месту работы;
 - Рассадину Нину Юрьевну, 1960 г.р., ФГУ ДЭП №14, заместителя главного бухгалтера, предложенную в состав комиссии собранием избирателей по месту работы;
 - Фатееву Людмилу Юрьевну, 1956 г.р., ФГУ ДЭП №14, инженера по охране труда, предложенную в состав комиссии собранием избирателей по месту работы;
 - Ягодкина Эдуарда Валентиновича, 1974 г.р., студента, предложенного в состав комиссии от политической партии «КПРФ»;
 - Альшина Владимира Александровича, 1945 г.р., МОУ «Школа №53», дворника, предложенного в состав комиссии от политической партии «Единая Россия»;
 - Кравченко Любовь Дмитриевну, 1949 г.р., ОАО «МСУ-9», инженера ПТО, предложенную в состав комиссии от политической партии «Справедливая Россия»;
 - Краснощёких Анну Юрьевну, 1990 г.р., временно не работает, предложенную в состав комиссии от политической партии «ЛДПР».
3. Опубликовать настоящее решение в средствах массовой информации.
4. Контроль за выполнением настоящего решения возложить на секретаря избирательной комиссии городского поселения Октябрьский Усанову А.В.

Председатель избирательной комиссии
городского поселения Октябрьский
Т.В.Кузнецова

Секретарь избирательной комиссии
городского поселения Октябрьский
А.В.Усанова

ИЗБИРАТЕЛЬНАЯ КОМИССИЯ
городского поселения ОКТЯБРЬСКИЙ
Люберецкого муниципального района Московской области

РЕШЕНИЕ
"11" сентября 2010 г. № 168

**О формировании участковой избирательной комиссии
избирательного участка № 5**

Рассмотрев предложения по кандидатурам для назначения в состав участковой избирательной комиссии избирательного участка № 5, в соответствии со статьей 16 Закона Московской области «О муниципальных выборах Московской области», избирательная комиссия городского поселения Октябрьский РЕШИЛА:

1. Сформировать участковую избирательную комиссию избирательного участка № 5 в количестве 7 членов с правом решающего голоса.
2. Назначить в состав участковой избирательной комиссии избирательного участка № 5:
 - Авдееву Ольгу Евгеньевну, 1962 г.р., МУП «ОЖУ», паспортистку, предложенную в состав комиссии собранием избирателей по месту работы;
 - Кустову Ирину Валерьевну, 1963 г.р., МУП «ОЖУ» главного бухгалтера, предложенную в состав комиссии собранием избирателей по месту работы;
 - Коржак Наталью Николаевну, 1980 г.р., МУП «ОЖУ», начальника планово-экономического отдела, предложенную в состав комиссии собранием избирателей по месту работы;
 - Ягодкина Валентина Александровича, 1939 г.р., пенсионера, предложенного в состав комиссии от политической партии «КПРФ»;
 - Гуманкову Лидию Петровну, 1941 г.р., пенсионерку, предложенную в состав комиссии от политической партии «Единая Россия»;
 - Ворожищеву Сергея Михайловича, 1958 г.р., ОАО «МСУ-9», инженера КИП, предложенного в состав комиссии от политической партии «Справедливая Россия»;
 - Дмитриеву Викторю Владимировну, 1989 г.р., ИЖИЛТ, студентку, предложенную в состав комиссии от политической партии «ЛДПР».
3. Опубликовать настоящее решение в средствах массовой информации.
4. Контроль за выполнением настоящего решения возложить на секретаря избирательной комиссии городского поселения Октябрьский Усанову А.В.

Председатель избирательной комиссии
городского поселения Октябрьский
Т.В.Кузнецова

Секретарь избирательной комиссии
городского поселения Октябрьский
А.В.Усанова

ИЗБИРАТЕЛЬНАЯ КОМИССИЯ
городского поселения ОКТЯБРЬСКИЙ
Люберецкого муниципального района Московской области

РЕШЕНИЕ
"11" сентября 2010 г. № 169

**О формировании участковой избирательной комиссии
избирательного участка № 6**

Рассмотрев предложения по кандидатурам для назначения в состав участковой избирательной комиссии избирательного участка № 6, в соответствии со статьей 16 Закона Московской области «О муниципальных выборах Московской области», территориальная избирательная комиссия РЕШИЛА:

1. Сформировать участковую избирательную комиссию избирательного участка № 6 в количестве 7 членов с правом решающего голоса.
2. Назначить в состав участковой избирательной комиссии избирательного участка № 6:
 - Баранову Любовь Алексеевну, 1958 г.р., ЗАО «Октябрьская электросеть», инженера ПТО, предложенную в состав комиссии собранием избирателей по месту работы;
 - Иванина Владимира Прокофьевича, 1955 г.р., ЗАО «Октябрьская электросеть», юриста-консультанта, предложенного в состав комиссии собранием избирателей по месту работы;
 - Панфёрову Ларису Юрьевну, 1969 г.р., ЗАО «Октябрьская электросеть», заместителя главного бухгалтера, предложенную в состав комиссии собранием избирателей по месту работы;
 - Башарина Григория Борисовича, 1953 г.р., ЧОП «Алгоритм», предложенного в состав комиссии от политической партии «КПРФ»;
 - Федотову Ларису Ильиничну, 1940 г.р., пенсионерку, предложенную в состав комиссии от политической партии «Единая Россия»;
 - Юдина Сергея Семёновича, 1938 г.р., ОАО «МСУ-9», главного инженера, предложенного в состав комиссии от политической партии «Справедливая Россия»;
 - Филатова Александра Владимировича, 1985 г.р., ООО «Мебельный комбинат № 8», водителя-экспедитора, предложенного в состав комиссии от политической партии «ЛДПР».
3. Опубликовать настоящее решение в средствах массовой информации.
4. Контроль за выполнением настоящего решения возложить на секретаря избирательной комиссии городского поселения Октябрьский Усанову А.В.

Председатель избирательной комиссии
городского поселения Октябрьский
Т.В.Кузнецова

Секретарь избирательной комиссии
городского поселения Октябрьский
А.В.Усанова

ГЛАВА
городского поселения ОКТЯБРЬСКИЙ
Люберецкого муниципального района Московской области

ПОСТАНОВЛЕНИЕ
от 13.08.2010 № 154 - ПГ

«О содействии избирательным комиссиям в реализации полномочий по организации и проведению выборов депутатов Совета депутатов городского поселения Октябрьский Люберецкого муниципального района Московской области»

В соответствии с пунктом 16, статьи 20 Федерального закона «Об основных гарантиях избирательных прав и права на участие в референдуме граждан Российской Федерации» от 12 июня 2002г. № 67-ФЗ, пунктом 11 статьи 11 Закона Московской области «О муниципальных выборах в Московской области» от 11.07.2006 № 101/2006-ОЗ, в связи с назначенными на 10 октября 2010 года выборами депутатов Совета депутатов городского поселения Октябрьский Люберецкого муниципального района Московской области, с целью оказания содействия избирательным комиссиям в реализации полномочий по организации и проведению выборов депутатов Совета депутатов городского поселения Октябрьский Люберецкого муниципального района Московской области

ПОСТАНОВЛЯЮ:

1. Образовать Координационный совет по содействию избирательным комиссиям в реализации полномочий по организации и проведению выборов депутатов Совета депутатов городского поселения Октябрьский Люберецкого муниципального района Московской области и утвердить его состав (Приложение -1).

2. Утвердить положение о Координационном совете по содействию избирательным комиссиям в реализации полномочий по организации и проведению назначенных на 10 октября 2010 года выборов депутатов Совета депутатов городского поселения Октябрьский Люберецкого муниципального района Московской области (Приложение - 2).

3. Утвердить список руководителей оперативных групп по содействию избирательным комиссиям в реализации полномочий по организации и проведению назначенных на 10 октября 2010 года выборов депутатов Совета депутатов городского поселения Октябрьский Люберецкого муниципального района Московской области (Приложение - 3).

4. Заместителям Главы администрации:

4.1. Принять эффективные меры по устранению ситуаций (не допущения сбоев в работе систем жизнеобеспечения поселка, освещения, санитарного состояния; своевременно решать вопросы по обращениям и жалобам граждан и пр.), которые могут негативно повлиять на явку избирателей на выборы.

4.2. Принимать эффективные меры по оказанию содействия избирательным комиссиям в вопросах оборудования избирательных участков, мест голосования (подвоз и установка оборудования, выделение транспорта, освещение и пр.).

4.3. Довести до сведения руководителей курируемых подразделений, участвующих в решении вопросов (п.4.1, п. 4.2) настоящее постановление.

5. Просить УВД Люберецкого муниципального района Московской области (Ригель В. Г.), Томинский ГОМ (Зотов А. В.), Октябрьский ТПМ (Гусев И. В.) обеспечить охрану общественного порядка и общественную безопасность в период подготовки и проведения выборов на территории городского поселения Октябрьский, в том числе охрану и безопасность помещений избирательных комиссий, помещений для голосования, сопровождение и охрану транспортных средств, перевозящих избирательные документы.

6. Просить 16 отряд Федеральной противопожарной службы по Московской области (Иванов П. Ю.) обеспечить пожарную безопасность помещений избирательных комиссий и помещений для голосования.

7. Просить Московский филиал ОАО «Центр телеком» Люберецкий узел электросвязи (Кравченко К. К.) организовать работу по обеспечению телефонной связью избирательных комиссий.

8. Главному редактору общественно-политической газеты «Октябрьские известия» (Леткеман Н. В.) публиковать и доводить до сведения населения информацию о проведении выборов депутатов Совета депутатов городского поселения Октябрьский Люберецкого муниципального района Московской области, а также обеспечить публикацию (обнародование) муниципальных правовых актов об организации выборной кампании на территории городского поселения.

9. Отделу муниципальной собственности (Кадушкина И. В.) подготовить план работы администрации городского поселения Октябрьский с 06 по 09 октября 2010г. и представить на утверждение председателю Координационного совета.

10. Опубликовать настоящее постановление в средствах массовой информации.

11. Настоящее постановление вступает в силу с момента его подписания.

12. Контроль за исполнением настоящего постановления возложить на первого заместителя Главы администрации городского поселения Октябрьский Рыбакова М. Ю.

Глава городского поселения Октябрьский Ю. В. Байдуков

Приложение - 1

УТВЕРЖДЕНО:

Постановлением Главы городского поселения Октябрьский Люберецкого муниципального района Московской области от 13.08.2010 № 154-ПГ

Состав Координационного совета по содействию избирательным комиссиям в реализации полномочий по организации и проведению выборов депутатов Совета депутатов городского поселения Октябрьский Люберецкого муниципального района Московской области, назначенным на 10 октября 2010 года.

Председатель Координационного совета: Рыбаков М. Ю. - Первый заместитель Главы администрации городского поселения Октябрьский.

Заместитель председателя Координационного совета: Кадушкина И. В. - начальник отдела муниципальной собственности.

Секретарь: Антонова О. Н. - главный специалист администрации городского поселения Октябрьский.

Члены Координационного совета:

Домарев А. В. - заместитель Главы администрации городского поселения Октябрьский по жилищно-коммунальному хозяйству.

Канищева Е. Н. - начальник финансово-экономического управления - главный бухгалтер администрации городского поселения Октябрьский.

Карпов Д. М. - юрист-консульт Совета депутатов городского поселения Октябрьский (по согласованию).

Кочутов А. И. - начальник отдела предпринимательства, торговли и бытового обслуживания.

Гаврилин Г. А. - начальник правового управления администрации городского поселения Октябрьский.

Тумакова Н. Я. - главный специалист администрации городского поселения Октябрьский.

Терешина Г. Г. - главный специалист администрации городского поселения Октябрьский.

Калнина О. В. - главный специалист администрации городского поселения Октябрьский.

Садреева Н. В. - специалист администрации городского поселения Октябрьский.

Кочутова А. А. - главный специалист администрации городского поселения Октябрьский.

Панфилов С. В. - инженер по обслуживанию компьютерной и оргтехники.

Еремин Р. Ф. - эксперт по безопасности администрации городского поселения Октябрьский.

Воканова М. В. - директор МОУ «Средняя общеобразовательная школа № 53 (по согласованию).

Гусев И. В. - начальник Октябрьского территориального пункта милиции (по согласованию).

Нечаев А. И. - директор МУП «Октябрьское жилищное управление»

Головняк А. В. - директор МУП «Октябрьский водоканал»

Володько А. П. - директор ЗАО «Октябрьская электросеть» (по согласованию)

Анисимов В. А. - директор ФГУ ДЭП № 14 (по согласованию)

Миронова Л. В. - заведующая МДОУ «Детский сад № 98» (по согласованию)

Тучина Г. Н. - главный врач МУЗ «Октябрьская больница» (по согласованию)

Рагимов А. М. - начальник пожарной части № 232 (по согласованию).

Приложение - 2
УТВЕРЖДЕНО:

Постановлением Главы городского поселения Октябрьский Люберецкого муниципального района Московской области от 13.08.2010 № 154-ПГ

ПОЛОЖЕНИЕ

о Координационном совете по содействию избирательным комиссиям в реализации полномочий по организации и проведению выборов депутатов Совета депутатов городского поселения Октябрьский Люберецкого муниципального района, назначенных на 10 октября 2010 года.

1. Общие положения.

1.1. Координационный совет по содействию избирательным комиссиям в реализации полномочий по организации и проведению выборов депутатов Совета депутатов городского поселения Октябрьский Люберецкого муниципального района Московской области, назначенных на 10 октября 2010 (далее - Координационный совет) создается Главой городского поселения Октябрьский на период подготовки и проведения выборов.

(Примечание: Совет (в случае необходимости) руководствуется указаниями Правительства Московской области, Администрации Люберецкого муниципального района Московской области).

1.2. Координационный совет является совещательным и консультативным органом, обеспечивающим координацию работы муниципальных и других предприятий и учреждений, органов местного самоуправления городского поселения по содействию избирательным комиссиям в подготовке и проведении выборов органов местного самоуправления, в том числе предоставлению помещений, обеспечению их охраны, представлению транспортных средств, средств связи, технического оборудования.

(Примечание: По вопросам: обеспечения охраны избирательных участков, мест для голосования; средствами связи; противопожарной безопасности; выделению помещений для голосования, Координационный совет работает с администрацией и соответствующими службами и организациями Люберецкого муниципального района Московской области).

1.3. Координационный совет взаимодействует с Координационными советами Правительства Московской области, Администрации Люберецкого муниципального района по содействию избирательным комиссиям в реализации полномочий по организации и проведению выборов органов местного самоуправления городского поселения Октябрьский Люберецкого муниципального района Московской области.

2. Основные задачи и функции Координационного совета: Основными задачами и функциями Координационного совета являются:

2.1. Оказание содействия избирательным комиссиям в реализации их полномочий.

2.2. Обсуждение вопросов организационного, финансового и материально-технического обеспечения подготовки и проведения выборов органов местного самоуправления городского поселения Октябрьский Люберецкого муниципального района Московской области в соответствии с требованиями законодательства о выборах.

2.3. Заслушивание руководителей муниципальных и других предприятий и учреждений, органов местного самоуправления, заместителей Главы администрации, руководителей структурных подразделений администрации о выполнении требований законодательства о выборах, ходе избирательной компании.

2.4. Осуществление взаимодействия: с Избирательной комиссией Московской области; Избирательными комиссиями: Люберецкого муниципального района, городского поселения Октябрьский Люберецкого муниципального района Московской области.

3. Полномочия Координационного совета:

Координационный совет имеет право:

3.1. Запрашивать и получать в установленном порядке от муниципальных и других предприятий и учреждений, органов местного самоуправления городского поселения, заместителей Главы администрации, руководителей структурных подразделений администрации информацию, необходимую для работы Координационного совета.

3.2. Организовывать и проводить совещания, консультации и другие мероприятия с участием представителей муниципальных и других предприятий и учреждений, органов местного самоуправления, заместителей Главы администрации, руководителей структурных подразделений.

4. Организация работы Координационного совета

4.1. Координационный совет возглавляет председатель Координационного совета.

4.2. Председатель Координационного совета созывает и ведет заседания Координационного совета, формирует оперативные группы поселения.

(Примечание: Председатель Координационного совета вправе поручить создать и провести заседание своему заместителю).

4.3. Заседания Координационного совета проводятся по мере необходимости и считаются правомочными при участии в них не менее половины членов Координационного совета от установленного состава. Решения Координационного совета принимаются простым большинством голосов. Время и место проведения заседаний определяются председателем Координационного совета.

4.4. По результатам обсуждения вопросов принимаются решения Координационного совета, носящие рекомендательный характер. Решения Координационного совета оформляются протоколом, подписываемым председателем и секретарем заседания.

4.5. В целях оперативного решения вопросов, входящих в полномочия Координационного совета могут создаваться поселковые оперативные группы по содействию избирательным комиссиям в проведении выборов, возглавляемые членами Координационного совета (Приложение -3). К участию в работе поселковых оперативных групп в установленном порядке могут быть привлечены представители администрации городского поселения, муниципальных и других предприятий, организаций, учреждений, осуществляющих свою деятельность на территории городского поселения Октябрьский Люберецкого муниципального района Московской области.

Приложение - 3

УТВЕРЖДЕНО:

Постановлением Главы городского поселения Октябрьский Люберецкого муниципального района Московской области от 13.08.2010 № 154-ПГ

Список

руководителей оперативных групп по содействию избирательным комиссиям в реализации полномочий по организации и проведению выборов депутатов Совета депутатов городского поселения Октябрьский Люберецкого муниципального района Московской области.

№№ п/п	Наименование территории	Фамилия, имя, отчество руководителя оперативной группы	Занимаемая должность
1.	Городское поселение Октябрьский (в границах избирательного участка № 1).	Терешина Галина Глебовна	Главный специалист администрации
2.	Городское поселение Октябрьский (в границах избирательного участка № 2).	Тумакова Наталья Яковлевна	Главный специалист администрации
3.	Городское поселение Октябрьский (в границах избирательного участка № 3).	Садреева Наталья Владимировна	Специалист администрации
4.	Городское поселение Октябрьский (в границах избирательного участка № 4).	Кочутова Анастасия Александровна	Главный специалист администрации
5.	Городское поселение Октябрьский (в границах избирательного участка № 5).	Калнина Ольга Владимировна	Главный специалист администрации
6.	Городское поселение Октябрьский (в границах избирательного участка № 6)	Канищева Елена Николаевна	Начальник финансово-экономического управления-главный бухгалтер

ГЛАВА

городского поселения ОКТЯБРЬСКИЙ
Люберецкого муниципального района Московской области

ПОСТАНОВЛЕНИЕ
от 27.08.2010 № 159- ПГ

«О выделении помещений для переписных и инструкторских участков»

В соответствии с Федеральным законом от 25.01.2002 № 8-ФЗ «О Всероссийской переписи населения», постановлением Правительства Российской Федерации от 23.12.2009 № 1074 «Об организации Всероссийской переписи населения 2010 года», руководствуясь постановлениями администрации Люберецкого муниципального района от 07.05.2010 № 888-ПА «О выделении помещений для переписных и инструкторских участков» и от 10.08.2010 № 1590-ПА «О внесении изменений в Постановление администрации Люберецкого муниципального района от 07.05.2010 № 888-ПА «О выделении помещений для переписных и инструкторских участков», в целях своевременного выполнения комплекса работ и оказания содействия Федеральной службе государственной статистике по подготовке и проведении в октябре 2010 года Всероссийской переписи населения на территории городского поселения Октябрьский Люберецкого муниципального района Московской области

ПОСТАНОВЛЯЮ:

1. Организовать переписные и инструкторские участки в помещениях: МУП «Октябрьский водоканал» по адресу: ул. Комсомольская, дом 5, МУП «Информационно - расчетный центр» по адресу: ул. Текстильщиков, дом 2а, МОУ Школа № 53 по адресу: ул. Первомайская, дом 22.

2. Руководителям МУП «Октябрьский водоканал» (Головняк А.В.), МУП «Информационно-расчетный центр», МОУ Школа № 53 (Воканова М. В.) для переписных и инструкторских участков выделить помещения оборудованные мебелью и телефоном.

3. Настоящее постановление опубликовать в средствах массовой информации.

4. Контроль за исполнением настоящего постановления возложить на первого заместителя Главы администрации по имуществу, экономике и финансам Рыбакова М. Ю.

Глава городского поселения Октябрьский Ю. В. Байдуков

Граждане, будьте бдительней и не повторяйте ошибок!

Отдел государственного пожарного надзора обращается к жителям и гостям Люберецкого района с убедительной просьбой не нарушать правил пожарной безопасности. К глубокому сожалению обстановка с пожарами, а так же гибелью на них людей и травматизму остается сложной. Так за прошедший период 2010 года на территории Люберецкого района в результате пожаров погибло 14 человек, помимо этого в больницах от полученных травм на пожарах скончалось 4 человека, итого 18 погибших, среди них 1 годовалый ребенок. Количество травмированных людей на пожарах за 2010 год составляет 31 человек. За аналогичный период 2009 года на территории Люберецкого района в результате пожаров погибло 9 человек и 18 травмировано. Уважаемые жители и гости нашего района, эта печальная статистика вызвана тем, что население наших городов не предает должного внимания такой беде как - ПОЖАР!

Отдел Государственного пожарного надзора еще раз настоятельно рекомендует нашим гражданам не злоупотреблять алкогольными напитками, соблюдать правила пожарной безопасности при обращении с электроприборами и быть предельно осторожными при обращении с огнем, если вам дорога Ваша жизнь, жизнь Ваших близких и имущество.

Во избежание пожаров, и других чрезвычайных ситуаций связанных с возгоранием, отдел ГПН по Люберецкому району напоминает:

- Электроприборы и электропроводка должны эксплуатироваться в соответствии с правилами устройства электроустановок (ПУЭ).

- Запрещается применять самодельные и неисправные электронагревательные приборы, особенно большой мощности.

- Не рекомендуется курить в постели (в нетрезвом виде);
- Опасно оставлять включенные электроприборы без присмотра.

- Не оставляйте детей без присмотра.

- Опасно эксплуатировать электропроводку несоответствующего току сечения, так как провода значительно нагреваются, особенно, когда используются телефонные или монтажные провода.

- Приучайте детей к осторожному обращению с огнем, бытовыми электроприборами;

- Необходимо всегда помнить, что провода нельзя завязывать в узлы, пользоваться неисправными выключателями, розетками, соединять провода скруткой, что очень опасно.

- Запрещено загромождать эвакуационные выходы: коридоры, лестничные клетки;

- На окнах жилых домов рекомендуется устанавливать распашные металлические решетки;

Соблюдение этих нехитрых правил может сохранить Вашу жизнь и жизнь Ваших близких.

Отдел ГПН по Люберецкому району напоминает Вам, что за прошедший период 2010 года уже 18 человек стали жертвами огня. Поэтому, чтобы не пополнить этот список, отдел государственного пожарного надзора еще раз напоминает нашим жителям о крайней необходимости соблюдения элементарных мер безопасности и рекомендует быть осторожными и внимательными при обращении с огнем и другими источниками повышенной опасности. Берегите себя!

Отдел государственного пожарного надзора по Люберецкому району

13 СЕНТЯБРЯ - ЧЕРНЫЙ ДЕНЬ КАЛЕНДАРЯ В ГОРОДЕ ЛЮБЕРЦЫ

13 сентября 2010 года на пульте связи Люберецкого гарнизона пожарной охраны в 06 часов 40 минут раздался очередной звонок. Поступило сообщение о пожаре в жилом доме по адресу: Московская область, г. Люберцы, улица Космонавтов, дом 30, квартира 71. Пожарные подразделения незамедлительно выехали на место пожара, так же на место пожара проследовала группа дознания ОГПН по Люберецкому району. По прибытию на место пожара было установлено, что из окна квартиры № 71 по вышеуказанному адресу идет дым. В ходе разведки была установлена характеристика объекта: дом пятиэтажный, освещение электрическое, отопление центральное, кровля металлическая по деревянной обрешетке, перекрытия железобетонные. Пожарной охраной был организован штаб пожаротушения. На тушение пожара было задействовано 2 автомобиля 27-й пожарной части и автолестница, организовано два звена газодымозащитной службы. В ходе тушения пожара, из задымленной квартиры было

вынесено два женских бездыханных тела. Труп третьей женщины, вытаскивал из горевшей квартиры сосед по лестничной клетке, когда в 06 часов 30 минут, выйдя на общую лестничную клетку, он обнаружил возгорание. Пожар был ликвидирован 13 сентября 2010 года, в результате пожара в квартире № 71 огнем было уничтожено 3 кв. м. постельных принадлежностей и личных вещей. Таким образом, утро 13 сентября 2010 года погибло 3 девушки в возрасте 30-35 лет. У одной из них 14 сентября должно было быть день рождения. По предварительным данным причиной пожара могло послужить неосторожное обращение с огнем данных гражданок в нетрезвом виде. Но истинную причину еще предстоит выяснить.

На территории Люберецкого района, в городах Лыткарино, Котельники, Дзержинский за последние пять лет не было подобной трагедии с массовой гибелью людей на пожаре.

Если у Вас произошел пожар, или Вы стали его очевидцем, незамедлитель-

но сообщите о случившемся в пожарную охрану по телефону 01 или в единую службу спасения 112, оповестите соседей близлежащих этажей и покиньте горящее помещение!

Одновременно с этим Отдел ГПН по Люберецкому району напоминает Вам, что за прошедший период 2010 года уже 17 человек стали жертвами огня. Поэтому чтобы не пополнить этот черный список, отдел государственного пожарного надзора еще раз напоминает нашим жителям о крайней необходимости соблюдения элементарных мер безопасности и рекомендует быть осторожными и внимательными при обращении с огнем и другими источниками повышенной опасности. Это поможет спасти Вашу жизнь, и уберечь от бессмысленной смерти!

Берегите себя!

инспектор отдела ГПН
С.А. Зубков

СПОРТ

Межрегиональный турнир по стритболу (уличному баскетболу) на призы полномочного представителя Президента Российской Федерации в Центральном Федеральном округе

25 сентября 2010 г. в г. Видном пройдет, уже ставший традиционным, Межрегиональный турнир по стритболу на призы полномочного представителя Президента Российской Федерации в Центральном Федеральном округе.

В соревнованиях примут участие сборные команды юношей и девушек 1993 г.р. из Белгородской, Брянской, Владимирской, Воронежской, Ивановской, Калужской, Костромской, Курской, Липецкой, Орловской, Рязанской, Смоленской, Тамбовской, Тверской, Тульской, Ярославской, города Москвы и Московской области, всего около 200 спортсменов. В торжественной программе турнира запланировано участие известной баскетбольной шоу-команды и творческих коллективов.

Подмосковье примет турнир уже в пятый раз за восьмилетнюю историю его проведения. Традиционно праздник стритбола пройдет при поддержке Правительства Московской области и Комитета по физической культуре, спорту, туризму и работе с молодежью Московской области. Организаторами турнира являются ГУМО «Дирекция по организации и проведению спортивно-массовых мероприятий» и Администрация Ленинского муниципального района.

Начало соревнований в 11-00 по адресу: Московская обл., Ленинский р-н, г. Видное, территория у ДС «Видное».

ЗАКЛЮЧЕНИЕ

О результатах публичных слушаний по изменению разрешенного вида использования земельного участка 000 «Лагуна Койл» с разрешенного вида использования «для размещения и строительства столярного цеха со складскими помещениями и административным корпусом», площадью 4000 кв.м с кадастровым номером № 50:22:0020202:0005, категория земель – земли населенных пунктов, расположенного по адресу: Московская область, Люберецкий район, поселок Октябрьский, ул. Старый Двор, д.2

В соответствии с Постановлением Главы городского поселения Октябрьский от 04.08.2010 № 149-ПГ, прошли публичные слушания по изменению разрешенного вида использования земельного участка с кадастровым номером № 50:22:0020202:0005 площадью 4000 кв.м., категория земель – земли населенных пунктов, расположенного по адресу: Московская область, Люберецкий район, поселок Октябрьский, ул. Старый Двор, д.2 с разрешенного вида использования «для размещения и строительства столярного цеха со складскими помещениями и административным корпусом» на «для размещения гаражно-складского комплекса»

На публичных слушаниях присутствовало 14 человек, зарегистрировалось жителей – 7 человек.

Выступили:

Полибин Ю.В. - начальник управления архитектуры администрации городского поселения Октябрьский;

Куликова Г.М. - начальник отдела по земельным ресурсам администрации городского поселения Октябрьский,

Куричина В.С. - начальник отдела архитектурного планирования администрации городского поселения Октябрьский,

Ахметзянов А.Р. - председатель комиссии по молодежной политике, спорту и туризму, проблемам семьи, женщин и детей Общественного Совета городского поселения Октябрьский,

По существу обсуждаемого вопроса было высказано мнение о возможности предоставления разрешения на изменение разрешенного вида использования земельного участка с разрешенного вида использования «для размещения и строительства столярного цеха со складскими помещениями и административным корпусом» на «для размещения гаражно-складского комплекса», что не противоречит концепции развития г.п. Октябрьский в этом районе.

Комиссия, рассмотрев все материалы публичных слушаний, рекомендует:

1. Предоставить разрешение на изменение 000 «Лагуна Койл» земельного участка с кадастровым номером кадастровым номером № 50:22:0020202:0005 площадью 4000 кв.м., категория земель – земли населенных пунктов, расположенного по адресу: Московская область, Люберецкий район, поселок Октябрьский, ул. Старый Двор, д.2 с разрешенного вида использования «для размещения и строительства столярного цеха со складскими помещениями и административным корпусом» на «для размещения гаражно-складского комплекса» Возражения со стороны присутствующих не поступило.

Председатель комиссии: Ю.В. Полибин

ГЛАВА
городского поселения ОКТЯБРЬСКИЙ
Люберецкого муниципального района
Московской области

ПОСТАНОВЛЕНИЕ
от 14.09.2010 № 176 - ПГ

«Об утверждении результатов публичных слушаний по изменению разрешенного вида использования земельного участка 000 «Лагуна Койл»»

В соответствии с Земельным кодексом РФ, Градостроительным кодексом РФ, со ст. 28 Федерального закона от 06.10.2003 № 131-ФЗ «Об общих принципах организации местного самоуправления в Российской Федерации», ст. 22 Устава городского поселения Октябрьский, на основании обращения общества с ограниченной ответственностью «Лагуна Койл» по изменению разрешенного вида использования земельного участка с кадастровым номером № 50:22:002 02 02:0005 площадью 4000 кв.м., категория земель – земли населенных пунктов, с местоположением: Московская область, Люберецкий район, поселок Октябрьский, ул. Старый Двор, д. 2 с разрешенного вида использования с «для размещения и строительства столярного цеха со складскими помещениями и административным корпусом» на «для размещения гаражно-складского комплекса»

ПОСТАНОВЛЯЮ:

1. Утвердить результаты публичных слушаний по изменению разрешенного вида использования земельного участка общества с ограниченной ответственностью «Лагуна Койл», с кадастровым номером № 50:22:002 02 02:0005, площадью 4000 кв.м., категория земель – земли населенных пунктов, с местоположением: Московская область, Люберецкий район, поселок Октябрьский, ул. Старый Двор, д.2 с разрешенного вида использования с «для размещения и строительства столярного цеха со складскими помещениями и административным корпусом» на «для размещения гаражно-складского комплекса».

2. Изменить разрешенный вид использования земельного участка с «для размещения и строительства столярного цеха со складскими помещениями и административным корпусом» на «для размещения гаражно-складского комплекса».

3. Дальнейшее оформление документов произвести в установленном порядке.

4. Опубликовать заключение о результатах публичных слушаний в средствах массовой информации и разместить на официальном сайте городского поселения Октябрьский.

5. Настоящее постановление вступает в силу с момента подписания.

6. Контроль за исполнением настоящего постановления оставляю за собой.

И.о. Главы городского поселения Октябрьский
М.Ю. Рыбаков

Жареные факты, крутые сюжеты из жизни предпринимателей хороши для боевиков и триллеров. На самом деле предпринимательство – создание своего дела – ежедневный, напряженный труд. Совместная работа предпринимателя и коллектива, нацеленная на выпуск качественной, востребованной продукции. Обоюдная ответственность сторон за принятые обязательства. Со стороны коллектива – честный труд, со стороны предпринимателя – честная (адекватная и своевременная оплата) труда. К сожалению, иллюзии «сладкой жизни» прочно засели в головах определенной части молодежи. Такие люди считают, что получку выдают, а не зарабатывают. Не имея никаких знаний и профессиональных навыков, они хотят от жизни (родителей, педагогов, работодателей) все и сразу. Точно, как в любимом мыльном сериале.

Омари Калаев, учредитель ЗАО «Фабрика Форема-Кухни», рассказал о своем производстве, а также о помощи, оказываемой детям, школе, об организации компаний Центра профессионального обучения.

Легендарный учредитель ЗАО Весоизмерительная компания «Тензо-М» Михаил Сенянский, создавший свое производство буквально силой мысли и воли, остановился на истории развития наукоемких технологий в России. Не следует забывать о выдающихся образцах инженерной мысли соотечественников. Ведь даже Нобелевская премия предназначалась первоначально для поощрения российских инженеров. Следует знать и гордиться своей историей. Остальные выступающие поддержали коллег.

Нравственный коллапс, из которого выбирается наше общество, следствие разрушения в 90-х годах всей системы политических, экономических, социальных отношений. Отсюда и нивелирование роли труда в сознании нескольких поколений. Виктор Фирсов, генеральный директор «Отекс», заместитель генерального директора ТК «Монолит», профессионал высокого класса, многие годы проработавший в текстильной промышленности, с горечью отметил, что благодаря недальновидной политике тогдашних лидеров, текстильная отрасль России была практически искоренена. Возродить ее в прежних масштабах очень тяжело. Но жизнь не стоит на месте. Компания «Монолит» преодолела кризис, не снизив объемы производства. Грамотные технологические решения, диверсификация производства, изменения ассортимента выпускаемой продукции, и как всегда – постоянный труд – тому причина. «Отекс» работает на полную мощность, все складские помещения востребованы, нужны дополнительные площади. Офисные помещения в «ТекстильПрофи» заполнены, сейчас идет строительство третьей очереди комплекса. Помимо производственной, фирмы участвуют и в общественной деятельности, поощряют талантливых молодежь. Все присутствующие поблагодарили Сергея Лукьянова и Виктора Фирсова за гостеприимство, а также за постоянную поддержку, оказываемую СМИ района.

Тему нравственности и патриотизма продолжила на заседании выездной «Районной школы юнкоров», состоявшемся в школе №53, профессиональный историк и патриот своего края Татьяна Иванова. Любопытные школьные корреспонденты узнали много нового о людях и предприятиях района, прославленных своим трудом и достижениями.

Автопробег «Дорогами местной прессы района», завершивший 17 сентября Медиа-неделю, был посвящен истории формирования информационного пространства района. Во всех редакциях СМИ района было, чем удивить коллег. Ведь в наших СМИ работали и работают интересные люди.

Лучшее воспитание – это достойный пример. И таких примеров в районе много!

ВСЕРОССИЙСКАЯ ПЕРЕПИСЬ НАСЕЛЕНИЯ – 2010

С 14 по 25 октября 2010 года проводится Всероссийская перепись населения

Сколько времени занимают ответы на вопросы переписи?

Опрос населения проводится по месту фактического, обычного проживания со слов опрашиваемых, без подтверждения ответов документами, русском языке. Переписчик задает вопросы, как они записаны в переписном листе, и запишет Ваш ответ.

Ответы на вопросы переписного листа не займут много времени, поскольку сформулированы так, что не требуют развернутых ответов.

Переписчик сам заполняет бланки со слов респондента, тем самым минимизируется возможность ошибки и не придется тратить время на исправления и переписывание, он не занимается проверкой информации, что тоже экономит время.

Таким образом, учитывая хорошую подготовленность переписчика и быструю реакцию респондента, вся процедура опроса может занять не более 15-20 минут. По опыту прошлой переписи считается, что самыми «быстрыми» переписчиками являются студенты: они лучше усваивают алгоритм заполнения переписных листов, что сказывается и на скорости, и на качестве опроса на практике.

Федеральный закон дает возможность выбора: дожидаться переписчика дома или прийти на специально образованный стационарный переписной участок. В отдельных случаях, инвалиды, больные и пожилые люди могут пройти перепись по телефону переписных участков.

Кто проводит перепись?

В организации и проведении Всероссийской переписи 2010 года будет задействован более 20 федеральных министерств и ведомств и их территориальных органов. У каждого свои функции. Например, разработка методологии и способов ее организации входит в обязанности Росстата и его территориальных органов. Минобороны России, МВД России, другие «силовые» министерства обеспечат перепись военнослужащих, Минюст России – перепись осужденных. МВД России обеспечит охрану переписных участков и материалов переписи. Органы исполнительной власти субъектов Российской Федерации и органы местного самоуправления должны обеспечить охраняемыми помещениями, оборудованными мебелью и средствами связи, для обучения и работы переписных работников, а также необходимыми транспортными средствами. Для осуществления этих полномочий из федерального бюджета поступит финансирование в виде субвенций.

Координацией деятельности всех этих структур будет заниматься специально созданная Комиссия Правительства Российской Федерации по проведению Всероссийской переписи населения 2010 года.

На, так называемом полевом уровне, подготовкой переписи и ее проведением будут заняты специально привлеченные работники. Росстату и его территориальным органам необходимо подобрать, заключить договоры, обучить и оплатить труд более 600 тысяч человек. Непосредственно опросом населения будут заниматься переписчики – более 400 тысяч. Для проведения переписи в труднодоступных местностях: оленеводческих пастбищах, высокогорных районах, далеких урочищах будут привлекаться проводники; а для опроса лиц, не владеющих русским языком – переводчики.

Как обеспечивается конфиденциальность данных?

Все сведения, собранные в ходе переписи населения, являются информацией ограниченного доступа и анонимны – в переписном листе не записываются фамилии, имя и адрес респондента. Перепись обезличена, и найти какие-то данные в привязке к конкретным лицам невозможно. Сведения о населении, содержащиеся в переписных листах, не подлежат распространению и обрабатываются исключительно для формирования официальной статистической информации.

Бланки переписных листов имеют степень защиты, обрабатываются в специальных условиях, которые обеспечивают защиту от несанкционированного доступа, а также предотвращают любую возможность их хищения, утраты или подделки для дальнейшего использования.

Статья 8 Федерального закона «О Всероссийской переписи населения» содержит следующее положение: «Лица, которые имеют доступ к сведениям о населении, содержащимся в переписных листах, и допустили утрату или разглашение этих сведений либо фальсифицировали их или содействовали их фальсификации, несут ответственность в соответствии с законодательством Российской Федерации. Обязанность не разглашать информацию ограниченного доступа о населении, полученную в ходе проведения переписи населения, должна предусматриваться договорами, заключенными с гражданами, привлеченными к работе по проведению переписи населения, а в отношении должностных лиц – нормативными правовыми актами Правительства Российской Федерации.»

Когда была предыдущая перепись населения и что она дала гражданам?

Предыдущая Всероссийская перепись населения состоялась в 2002 году. Это была первая перепись населения в истории новой России.

По итогам переписи были получены данные о численности населения, возрасте и поле, брачном состоянии, национальном составе, уровне образования, домохозяйствах, источниках средств к существованию и занятости, жилищных



ВСЕРОССИЙСКАЯ ПЕРЕПИСЬ НАСЕЛЕНИЯ

условиях, как в целом по стране, так и для каждого субъекта Российской Федерации.

Уникальная информация о социально-демографической структуре населения, полученная в результате переписи, стала основой для разработки новых и корректировки существующих программ социально-экономического развития российских регионов, легла в основу эффективных управленческих решений, принимаемых на всех уровнях власти – от федерального до муниципального.

Анализ результатов переписи выявил наиболее актуальные задачи социально-экономического развития и дал возможность обосновать необходимость появления приоритетных национальных проектов в сферах образования, здравоохранения, жилищного строительства, развития агропромышленного комплекса.

В основу национального проекта по строительству комфортного и доступного жилья легли данные о жилищных условиях домохозяйств. Было определено количество нуждающихся в улучшении жилищных условий, сколько новых домов и квартир требуется каждому региону и отдельному городу. Благодаря итогам переписи дальнейшее развитие получили программы по обеспечению доступным жильем молодых семей, выдаче государственных жилищных сертификатов для отдельных категорий граждан, в том числе ветеранов, инвалидов, военнослужащих.

Для национальных проектов «Образование» и «Здоровье» перепись стала информационным источником принятия важных решений. Приведем несколько примеров.

Результаты переписи о численности населения и возрастном составе каждого населенного пункта обозначили, проблеме малокомплектности сельских школ, связанную с удаленностью учебных заведений от места жительства учеников и преподавателей. В связи с этим в рамках нацпроекта по образованию была принята программа «Сельский школьный автобус», в рамках которой в российские сельские школы будет поставлено 10,5 тысяч автобусов до 2010 года.

Без материалов переписи в сочетании с соответствующими данными текущей статистики было бы невозможным получение достаточной информации об уровне заболеваемости населения, в том числе по отдельным возрастным группам, а, следовательно, и оценке потребностей в качественной медицинской помощи, в частности, в строительстве высокотехнологичных медицинских центров – такие центры уже работают в Астрахани, Пензе, Чебоксарах.

Одна из самых острых проблем, выявленных переписью, – низкий уровень рождаемости, и как следствие старение населения России. С 1 января 2007 года государством в качестве меры, направленной на стимулирование рождаемости, было принято решение о выплате материнского (семейного) капитала женщинам, родившим двух и более детей. При расчете суммы капитала Минфин России опирался на соответствующие данные переписи населения, позволяющие спрогнозировать динамику показателей рождаемости.

Итоги Всероссийской переписи населения 2002 года в той или иной мере были востребованы практически в каждом российском регионе: в Республике Татарстан они легли в основу «Программы социально-экономического развития Татарстана и его муниципальных образований до 2010 года», «Программы развития и размещения производительных сил Республики Татарстан до 2020 года», программы «Социальное развитие села до 2010 года», в Нижегородской области пригодились для разработки Концепции семейной политики, в Самарской области – для Программы содействия занятости населения.

Реальную отдачу от переписи получил и каждый конкретный ее участник – данные о численности детей и школьников помогли корректировать планы по строительству детских садов, школ, спортивных площадок, ответы незанятых и безработных способствовали созданию новых рабочих мест, корректность сведений о количестве проживающих в том или ином населенном пункте напрямую сказалась на финансировании медицинских, образовательных и культурных учреждений, развитии транспортной инфраструктуры

В соответствии со ст. 3 Федерального закона «О Всероссийской переписи населения» Всероссийская перепись населения проводится не реже чем 1 раз в десять лет.

Дело в том, что десять лет – это как раз такой период, за который успевает подрасти и выйти во взрослую жизнь новое поколение. Кроме того, большинство государственных программ развития страны рассчитаны на десять лет, и итоги переписи отражают их результаты.

В нашей стране всеобщие переписи населения проводились в 1897, 1926, 1937, 1939, 1959, 1970, 1979, 1989, 2002 годах.

Срок проведения Всероссийской переписи населения представляет собой период, в течение которого осуществляется сбор сведений о населении. Дата Всероссийской переписи населения представляет собой момент (год, месяц, день и час), на который осуществляется сбор сведений о населении и его учет. Срок проведения и дата Всероссийской переписи населения устанавливаются Правительством Российской Федерации.

Опрос населения проводится по месту фактического, обычного проживания со слов опрашиваемых, без подтверждения ответов документами, на русском языке. Переписчик задает вопросы, как они записаны в переписном листе. Ответы на вопросы переписного листа не займут много времени, поскольку сформулированы так, что не требуют развернутых ответов. Переписчик сам заполняет бланки со слов респондента. Вся процедура опроса может занять не более 15-20 минут.

Федеральный закон дает возможность выбора: дожидаться переписчика дома или прийти на специально образованный стационарный переписной участок. В отдельных случаях инвалиды, больные и пожилые люди могут пройти перепись по телефону переписных участков.

При проведении переписи люди отвечают на вопросы заранее разработанного переписного листа. Основные темы программы переписи приведены в статье 6 Федерального закона «О Всероссийской переписи населения»: возраст, семейное положение, образование, количество детей, национальная принадлежность, владение языками, место жительства, жилищные условия, благоустройство помещений, занятость, миграция. В современных экономических условиях очень важен вопрос об источниках доходов, при этом никто не будет спрашивать сколько денег Вы получаете, речь идет только об источниках средств к существованию – трудовая деятельность, личное подсобное хозяйство, стипендия, пенсия, пособие, получение дохода от сдачи в наем или в аренду имущества, доход от патентов, авторских прав, иждивение, помощь от других лиц. Каждый вопрос имеет значение, поскольку полученная информация определяет дальнейшие государственные решения. Все сведения, собранные в ходе переписи населения, являются информацией ограниченного доступа и анонимны – в переписном листе не записываются фамилия, имя и адрес респондента. Перепись обезличена, и найти какие-то данные в привязке к конкретным лицам невозможно. Сведения о населении, содержащиеся в переписных листах, не подлежат распространению и обрабатываются исключительно для формирования официальной статистической информации. Бланки переписных листов имеют степень защиты, обрабатываются в специальных условиях, которые обеспечивают защиту от несанкционированного доступа, а также предотвращают любую возможность их хищения, утраты или подделки для дальнейшего использования.

Непосредственным опросом населения будут заниматься переписчики.

Как узнать переписчика?

ШАРФ И ПОРТФЕЛЬ: синего цвета с надписью «Всероссийская перепись населения 2010».

УДОСТОВЕРЕНИЕ СО СПЕЦИАЛЬНОЙ ГОЛОГРАММОЙ: Оно изготовлено из пластика и обладает несколькими степенями защиты от подделок. Удостоверение переписчика будет действительным только при предъявлении паспорта.

В целях безопасности каждому переписчику выдадут также свисток и фонарик.

В соответствии с постановлениями администрации Люберецкого муниципального района Московской области от 07.05.2010 № 888-ПА «О выделении помещений для переписных и инструкторских участков» и от 10.08.2010 № 1590-ПА «О внесении изменений в Постановление администрации Люберецкого муниципального района от 07.05.2010 № 888-ПА «О выделении помещений для переписных и инструкторских участков» на территории г. п. Октябрьский переписные и инструкторские участки будут размещены в помещениях: МУП «Октябрьский водоканал» по адресу: ул. Комсомольская, дом 5, МУП «Информационно-расчетный центр» по адресу: ул. Текстильщиков, дом 2а, МОУ Школа № 53 по адресу: ул. Первомайская, дом 22.

УВАЖАЕМЫЕ ЖИТЕЛИ городского поселения ОКТЯБРЬСКИЙ!

Призываем Вас принять активное участие во Всероссийской переписи населения.

Принять участие в переписи возможно двумя путями: Вы можете ждать дома

переписчиков, которых можно будет узнать по синим шарфам и портфелям

(они также должны предъявить удостоверения и паспорт)

или лично явиться на переписные участки.

«Октябрьские известия»
Адрес редакции: 140060, Московская область, Люберецкий район, пос. Октябрьский, ул. Ленина, дом 39
Главный редактор Н. Леткеман
Точка зрения редакции может не совпадать с мнением автора.
Ответственность за достоверность и правильность информации в рекламных материалах и объявлениях несет рекламодатель.

Газета зарегистрирована в Управлении Федеральной службы по надзору за соблюдением законодательства в сфере массовых коммуникаций и охране культурного наследия по Центральному федеральному округу

Регистрация: свидетельство ПИ № ФС1-51113

Учредитель Администрация городского поселения Октябрьский Люберецкого муниципального района Московской области

Отпечатано в ГУП МО «Люберецкая типография» 109153, г. Москва, Жулебинский бульвар, 22

Заказ № 1167 Тираж 1500

Приглашаем на работу.
Телефон 8 (495) 558-05-27.