

ПРОЩАНИЕ



Еще совсем недавно, работая над декабрьским номером газеты, редакция связывалась с Людмилой Михайловной Лихоперской для подготовки материала в рубрику «Общественная приемная». Как всегда, Людмила Михайловна была конкретна и профессиональна: все материалы подготовила вовремя, готова была дать любые пояснения и дополнения...

Всегда удивляли человеческие качества Людмилы Михайловны, ее потрясающая внутренняя энергетика, жизнелюбие, интеллигентность, присущие именно ей женское обаяние и шарм. Всегда тактичная и корректная, в прекрасной форме – с неизменной модной стрижкой и макияжем, стильная, с безупречным вкусом. Именно такой запомнили её многочисленные посетители Общественной Приемной. Невоз-

БУДЕМ ПОМНИТЬ

можно вспомнить день, когда Людмила Михайловна пребывала в унынии.

Слова она умела найти для каждого – именно поэтому к ней всегда шли со своими бедами, и когда она работала в общественной Приемной Президента РФ, и в Общественной Приемной Красковского отделения партии СПРАВЕДЛИВАЯ РОССИЯ. «Ну почему все звонят именно мне?» – удивлялась она, хотя прекрасно знала ответ: потому что ни одно обращение не останется без ответа. А Приемная СПРАВЕДЛИВОЙ РОССИИ именно благодаря ей стала широко известна, как последняя инстанция, куда нужно идти, если нигде больше помочь не могут или не хотят.



К ней шли, потому что она никого и ничего не боялась. Людмила Михайловна умела любить и не умела предавать. Честный и порядочный человек, она вызывала уважение, доверие и любовь у простых граждан, начальники же побаивались принципиальной позиции и решимости в достижении результата. Когда речь шла о помощи людям, она безо всяких сомнений набирала номера самых больших начальников, входила за решением проблемы в любые кабинеты.

Людмила Михайловна очень любила Красково и вся ее жизнь оказалась связана с нашим поселком. Здесь она родилась в 1935 году, в 1958 году закончила Инженерно-экономический институт имени

Серго Орджоникидзе (сегодня – Государственный Университет Управления) и пришла на работу во ВНИИСТРОМ. Здесь, во ВНИИСТРОМе, Лихоперская отработала 45 лет, прошла путь от рядового экономиста до начальника планового отдела, и ушла только тогда, когда институт, как и всю страну, стали раздирать коммерческие дрязги. Все это ей было чуждо и непонятно.

Всегда любила спорт. Именно благодаря бабушке все внуки и даже правнуки занимаются лыжами, волейболом. Всегда была активной, участвовала в каких-то комиссиях и комитетах, в общественной жизни. И даже в последние годы, приходя к внукам и правнукам, не переставала рассказывать о работе: и о том, как не дали засыпать Красковское озеро, и о том, как организовали сход в защиту леса, и как помогали уволенным лифтерам. Без работы она не мыслила свою жизнь. Даже в 77 лет.

Иногда, жаловалась дочкам: «Все, устала, не могу больше работать». Но те только смеялись: «Мама, ты без работы не сможешь. Тебе обязательно надо помогать людям, куда же они пойдут, если не к тебе?».

Невозможно представить, что этой великой женщины больше нет. Мы потеряли близкого человека, друга. Ее с нами нет, а чувствуешь, что она незримо рядом, что помогает, советует, поддерживает. Светлая память о ней навсегда останется в наших сердцах. Мы любими тебя, наша Людмила Михайловна! Мы всегда будем тебя помнить.

Благодарные жители, соратники, близкие люди



Бесконечно тяжело писать об утраченных. Уходят из жизни люди, так много сделавшие для нашего поселка, любившие его всем сердцем.

Розль Шарифович Валишев попал в Красково, можно сказать, случайно. В 1994 году он собирался перебраться из Киргизии, где прожил много лет, на историческую родину в Татарстан. Там уже была договоренность и о работе, и о квартире для семьи. В Киргизии после развала Советского Союза оставаться было невозможно. Проработал там Розль Шарифович более 30 лет. Прошел путь от главного инженера завода до руководителя отрасли в Совете Министров республики.

На пути в Казань Валишев заехал в Москву – здесь учился сын, и случайно встретил друга – красковчанина. Тот предложил: «А давай к нам! Нам такие люди нужны!». И отвел Розля Шарифовича к тогдашнему главе поселка Бадаеву. На следующий день Валишев вышел на работу – создавать структуру, которая будет отвечать за работу ЖКХ в поселке.

В 90-е годы в Красково, как и по всей стране, коммунальное хозяйство трещало по швам. Некогда бывшие ведомственными дома некому было обслуживать, многие люди замерзали в квартирах, жили без горячей воды. Организовать структуру ЖКХ, правильно распределить мизерные финансовые средства, определить приоритетные направления развития отрасли было, пожалуй, одной из самых сложных задач того времени. И Розль Шарифович с ней блестяще справился. Благодаря чувству ответственности за порученное дело, открытости, умению разговаривать с людьми, умению понять проблемы простого человека, он очень быстро завоевал доверие жителей поселка. Справлялся со сложными проблемами благодаря профессионализму, опыту, инженерному образованию, глубокому пониманию проблем и удивительной способности – всегда откликаться на чужую беду. Буквально через несколько недель после его переезда в Красково о нем написала местная газета, как о замечательном специалисте. В Красково был дом, где горячая вода годами не

доходила до верхних этажей, и никто не мог понять, почему. Жители постоянно жаловались, приезжали разные комиссии, но проблема не решалась. Валишев понял, в чем причина, нашел инженерно-техническое решение. Больше проблем с водой в доме не было.

Розль Шарифович обладал уникальной способностью понимать суть вещей, находиться в центре событий. Эти личные качества, помноженные на профессионализм, умение и мужество взять ответственность на себя, давали ему возможность не только удерживать на плаву коммунальное хозяйство поселка, но и всячески его развивать.

Валишев продолжал работать, даже выйдя на пенсию, несмотря на протесты и просьбы жены и детей. Не мог жить без работы. Работал консультантом по ЖКХ, к нему обращались по самым сложным вопросам, отвечал на письма жителей и по-прежнему помогал всем, кому нужна была его помощь. Поселок стал его Родиной, он беззаветно любил его и не мыслил жизни своей и своих близких в другом месте.

Мы навсегда запомним Розля Шарифовича как очень доброго, ответственного, честного руководителя, сделавшего нашу жизнь лучше. Спасибо вам, Розль Шарифович! Спасибо тому случаю, который навсегда связал вашу жизнь с нашим поселком.

Благодарные жители поселка, друзья, близкие люди

В НОМЕРЕ:



2-4

ОБСУЖДАЕМ

БУДУЩЕЕ КРАСКОВО

Генеральный план развития нашего поселка принят. Что нас ждет?

В РОЖДЕСТВО НА СВЯТКИ



14 января в Красковском храме иконы Владимирской Божьей Матери прошло удивительное мероприятие, посвященное Святкам. Перед прихожанами храма выступил хорошо знакомый жителям поселка творческий коллектив: дуэт учителя школы №55 Татьяны Викторовны Корневой и Константина Ивановича Подгорного. Художественным руководителем коллектива является Ирина Сергеевна Подгорная.

Нельзя не вспомнить, что в прошлом году Татьяна Викторовна за свою огромную творческую работу была награждена медалью «За укрепление Государства Российского».

Каждое выступление дуэта сопровождалось комментариями преподавателя семинарии Николо-Угрешского монастыря Л.К. Павловой. Зрители окунулись в атмосферу духовности, соприкоснулись с истинно православными ценностями.

Большое спасибо за прекрасный вечер! Особая благодарность настоятелю храма отцу Михаилу (Лебедеву), который поддержал инициативу наших земляков и помог его организовать.

Приемная партии СПРАВЕДЛИВАЯ РОССИЯ работает по вторникам и четвергам с 12.00 до 17.00.

Адрес: Поселок Красково, улица Карла Маркса, дом 117, каб. 105.

Телефон 8-498-659-95-63.

Электронный адрес SRkraskovo@yandex.ru

С архивом выпусков газеты «Наше Красково» за 2011 год можно познакомиться на сайте www.lubernet.ru, где также самые свежие новости нашего района.

И.о. заведующей Приемной Галина Валентиновна Жарковская

ПЕРСПЕКТИВЫ



БУДУЩЕЕ КРАСКОВО

ОБСУЖДАЕМ ВМЕСТЕ С ЭКС-ГЛАВОЙ ПОСЕЛКА СЕРГЕЕМ ПЕТРОВИЧЕМ БЫКОВЫМ

Перед нами Генеральный план городского поселения Красково. (Утвержден Советом депутатов М.О. г.п.Красково решением №158/40 от 25.12.2012). Это документ, который определяет цели и задачи, а также основные направления развития нашего поселка. Он подробно расписывает, как будет идти реконструкция поселения, на каких улицах будет идти строительство новых домов, а какие территории будут являться природоохранными зонами, где ничего нельзя строить. Сколько и где будет построено школ, детских садов, поликлиник, культурных центров. Где можно размещать офисы, а где только склады и производственные помещения. Где будут построены дороги, чтобы избавиться нас от многочасовых пробок.

Генеральный план – это огромный документ, который невозможно полностью напечатать в газете из-за отсутствия достаточного количества площадей, поэтому мы печатаем его с большими сокращениями и с нашими пояснениями. Сюда почти не вошли разделы, касающиеся транспорта и некоторых других вопросов, их мы перенесли в следующий номер. С полным текстом можно ознакомиться в Общественной приемной (график работы – на стр.1).

ЧТО ЗАПЛАНИРОВАНО СДЕЛАТЬ В КРАСКОВО

- Провести комплексную реконструкцию изношенного жилищного фонда усадебной и малоэтажной муниципальной застройки на ул. Карла Маркса, ул. Чехова, ул. Лорха и др.
- Сохранить высокий природный и рекреационный потенциал территории, представленный лесными массивами Малаховского участкового лесничества, Виноградовского лесничества, имеющими статус планируемых природных экологических территорий регионального значения;
- Сохранить долинные комплексы рек Пехорки и Черной, представляющие природное и историко-культурное наследие Московской области;
- Сохранить объекты культурного наследия: усадьба «Богородское-Красково» церковь Владимирской иконы Божий Матери, церковь Преображенской.
- Изменить границы населенных пунктов – д.п. Красково, д. Торбеево, д. Марусино.

Территорию поселка условно можно разделить на три части.

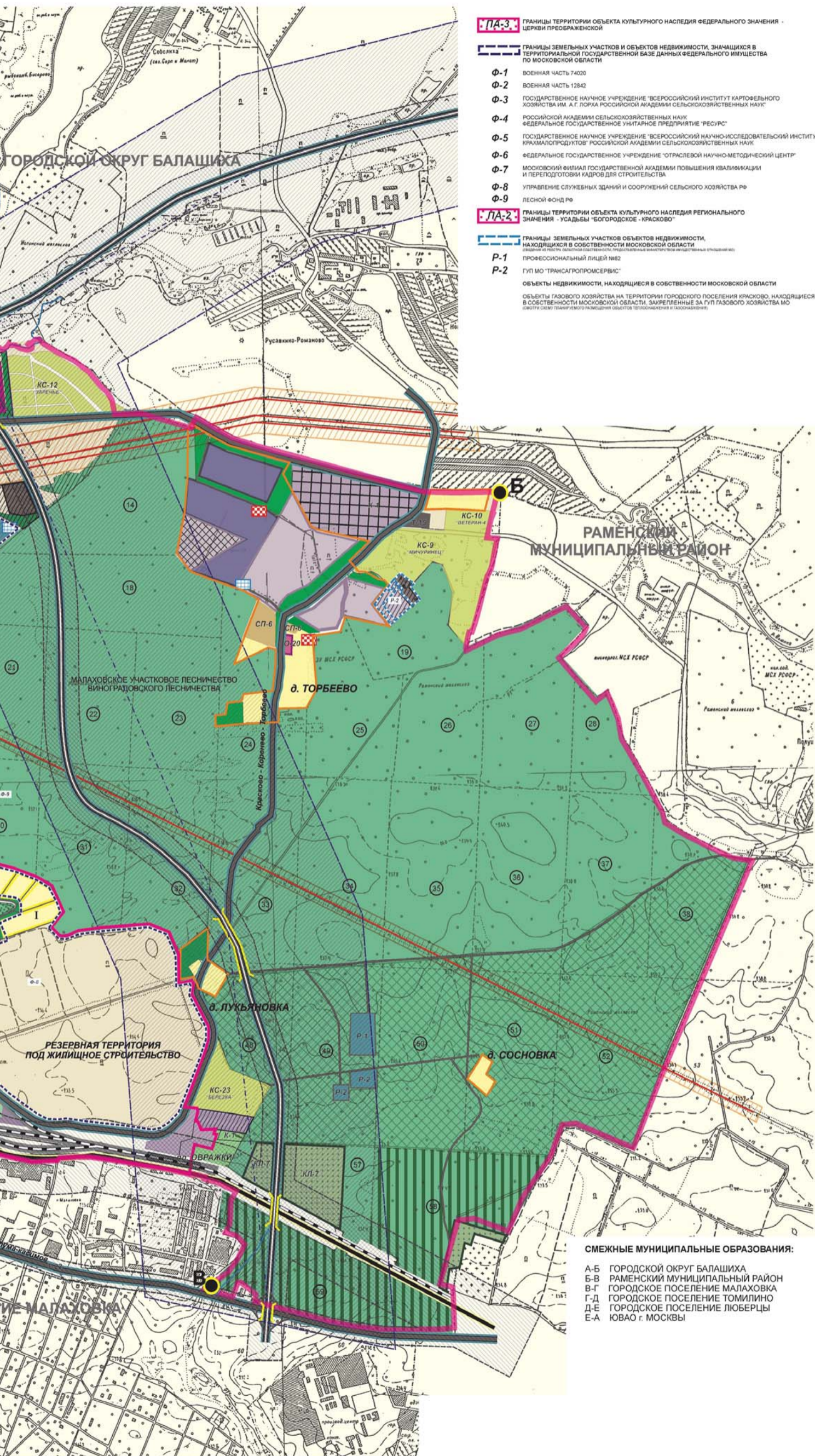
1. Территория интенсивного освоения, с активным развитием многоэтажной, среднеэтажной, малоэтажной жилой застройки – дачный посёлок Красково. Это единственный населенный пункт на территории муниципального образования, в котором намечается объем увеличения жилого фонда, размещение крупных торговых комплексов, предприятий производственно-хозяйственного назначения. Здесь предусматривается реконструкция и строительство на свободных территориях.
2. Территория сплошной малоэтажной жилой застройки – это территория остальных населенных пунктов муниципального образования, а также 19 садоводческих объединений.
3. Природные, природно-ландшафтные, рекреационные территории – это лесные массивы лесного фонда Российской Федерации (кварталы Малаховского участкового лесничества Виноградовского лесничества, Кудиновского участкового лесничества Ногинского лесничества), долинные комплексы р.р. Пехорки, Черной, рекреационные зоны.

На какие зоны разделяется п.Красково (это важно в том числе для того, чтобы в будущем на месте природно-охранной территории не появился торговый центр, а в центре поселка – складское помещение).

Окончание на 4-й стр.

ГЕНЕРАЛЬНЫЙ (ПРОЕКТНЫЙ) ПЛАН





- ПА-3** ГРАНИЦЫ ТЕРРИТОРИИ ОБЪЕКТА КУЛЬТУРНОГО НАСЛЕДИЯ ФЕДЕРАЛЬНОГО ЗНАЧЕНИЯ - ЦЕРКВИ ПРЕОБРАЖЕНСКОЙ
- ПА-2** ГРАНИЦЫ ЗЕМЕЛЬНЫХ УЧАСТКОВ И ОБЪЕКТОВ НЕДВИЖИМОСТИ, НАХОДЯЩИХСЯ В ТЕРРИТОРИАЛЬНОЙ ГОСУДАРСТВЕННОЙ БАЗЕ ДАННЫХ ФЕДЕРАЛЬНОГО ИМУЩЕСТВА ПО МОСКОВСКОЙ ОБЛАСТИ
- Ф-1 ВОЕННАЯ ЧАСТЬ 74020
 - Ф-2 ВОЕННАЯ ЧАСТЬ 12842
 - Ф-3 ГОСУДАРСТВЕННОЕ НАУЧНОЕ УЧРЕЖДЕНИЕ "ВСЕРОССИЙСКИЙ ИНСТИТУТ КАРТОГРАФИЧЕСКОГО ХОЗЯЙСТВА ИМ. А.Г. ЛОХА РОССИЙСКОЙ АКАДЕМИИ СЕЛЬСКОХОЗЯЙСТВЕННЫХ НАУК"
 - Ф-4 РОССИЙСКОЙ АКАДЕМИИ СЕЛЬСКОХОЗЯЙСТВЕННЫХ НАУК, ФЕДЕРАЛЬНОЕ ГОСУДАРСТВЕННОЕ УНИТАРНОЕ ПРЕДПРИЯТИЕ "РЕСУРС"
 - Ф-5 ГОСУДАРСТВЕННОЕ НАУЧНОЕ УЧРЕЖДЕНИЕ "ВСЕРОССИЙСКИЙ НАУЧНО-ИССЛЕДОВАТЕЛЬСКИЙ ИНСТИТУТ КРАМАЛОПРОДУКТОВ" РОССИЙСКОЙ АКАДЕМИИ СЕЛЬСКОХОЗЯЙСТВЕННЫХ НАУК
 - Ф-6 ФЕДЕРАЛЬНОЕ ГОСУДАРСТВЕННОЕ УЧРЕЖДЕНИЕ "ОТРАСЛЕВОЙ НАУЧНО-МЕТОДИЧЕСКИЙ ЦЕНТР"
 - Ф-7 МОСКОВСКИЙ ФИЛИАЛ ГОСУДАРСТВЕННОЙ АКАДЕМИИ ПОВЫШЕНИЯ КВАЛИФИКАЦИИ И ПЕРЕПОДГОТОВКИ КАДРОВ ДЛЯ СТРОИТЕЛЬСТВА
 - Ф-8 УПРАВЛЕНИЕ СЛУЖБЕННЫХ ЗДАНИЙ И СООРУЖЕНИЙ СЕЛЬСКОГО ХОЗЯЙСТВА РФ
 - Ф-9 ЛЕСНОЙ ФОНД РФ
- ПА-2** ГРАНИЦЫ ТЕРРИТОРИИ ОБЪЕКТА КУЛЬТУРНОГО НАСЛЕДИЯ РЕГИОНАЛЬНОГО ЗНАЧЕНИЯ - УСАДЬБЫ "БОГОРОДСКОЕ - КРАСКОВО"
- ПА-1** ГРАНИЦЫ ЗЕМЕЛЬНЫХ УЧАСТКОВ ОБЪЕКТОВ НЕДВИЖИМОСТИ, НАХОДЯЩИХСЯ В СОБСТВЕННОСТИ МОСКОВСКОЙ ОБЛАСТИ (ОБЪЕКТЫ НЕДВИЖИМОСТИ МОСКОВСКОЙ ОБЛАСТИ, ЗАКРЕПЛЕННЫЕ ЗА ГУП ГАЗОВОГО ХОЗЯЙСТВА МО (ВНУТРИ СЛЕДУЮЩЕГО ПЛАНИРУЕМОГО РАЗМЕЩЕНИЯ ОБЪЕКТОВ ТЕПЛОСНАБЖЕНИЯ И ГАЗОСНАБЖЕНИЯ))
- Р-1 ПРОФЕССИОНАЛЬНЫЙ ЛИЦЕЙ №82
 - Р-2 ГУП МО "ТРАНСГАЗОПРОСЕРВИС"
- ОБЪЕКТЫ НЕДВИЖИМОСТИ, НАХОДЯЩИЕСЯ В СОБСТВЕННОСТИ МОСКОВСКОЙ ОБЛАСТИ
- ОБЪЕКТЫ ГАЗОВОГО ХОЗЯЙСТВА НА ТЕРРИТОРИИ ГОРОДСКОГО ПОСЕЛЕНИЯ КРАСКОВО, НАХОДЯЩИЕСЯ В СОБСТВЕННОСТИ МОСКОВСКОЙ ОБЛАСТИ, ЗАКРЕПЛЕННЫЕ ЗА ГУП ГАЗОВОГО ХОЗЯЙСТВА МО (ВНУТРИ СЛЕДУЮЩЕГО ПЛАНИРУЕМОГО РАЗМЕЩЕНИЯ ОБЪЕКТОВ ТЕПЛОСНАБЖЕНИЯ И ГАЗОСНАБЖЕНИЯ)

УСЛОВНЫЕ ОБОЗНАЧЕНИЯ

ГРАНИЦЫ:

- ГОРОДСКОГО ПОСЕЛЕНИЯ КРАСКОВО
- ДАЧНОГО ПОСЕЛКА КРАСКОВО
- НАСЕЛЕННЫХ ПУНКТОВ
- ТЕРРИТОРИЙ ПАМЯТНИКОВ АРХИТЕКТУРЫ
- ОХРАННЫХ ЗОН ПАМЯТНИКОВ АРХИТЕКТУРЫ
- ЗОН РЕГУЛИРОВАНИЯ ЗАСТРОЙКИ И ХОЗЯЙСТВЕННОЙ ДЕЯТЕЛЬНОСТИ

ГРАНИЦЫ ТЕРРИТОРИЙ ФУНКЦИОНАЛЬНЫХ ЗОН

В ГРАНИЦАХ НАСЕЛЕННЫХ ПУНКТОВ

ЖИЛОЙ ЗОНЫ

- СУЩЕСТВУЮЩЕЙ МНОГОЭТАЖНОЙ ЖИЛОЙ ЗАСТРОЙКИ
- ПЛАНИРУЕМОЙ МНОГОЭТАЖНОЙ ЖИЛОЙ ЗАСТРОЙКИ (РЕКОНСТРУКЦИИ / ОСВОЕНИЯ СВОБОДНЫХ ТЕРРИТОРИЙ)
- СУЩЕСТВУЮЩЕЙ МАЛОЭТАЖНОЙ ЖИЛОЙ ЗАСТРОЙКИ
- ПЛАНИРУЕМОЙ МАЛОЭТАЖНОЙ ЖИЛОЙ ЗАСТРОЙКИ (РЕКОНСТРУКЦИИ / ОСВОЕНИЯ СВОБОДНЫХ ТЕРРИТОРИЙ)
- ИНДИВИДУАЛЬНОЙ ЖИЛОЙ ЗАСТРОЙКИ (СОХРАНЯЕМОЙ / ОСВОЕНИЯ СВОБОДНЫХ ТЕРРИТОРИЙ)
- ДОШКОЛЬНЫХ И СРЕДНИХ ОБЩЕОБРАЗОВАТЕЛЬНЫХ УЧРЕЖДЕНИЙ
- ПЕРВОЙ ОЧЕРЕДИ ЖИЛИЩНОГО СТРОИТЕЛЬСТВА (2010 - 2015 гг)

ОБЩЕСТВЕННО-ДЕЛОВОЙ ЗОНЫ

- УЧРЕЖДЕНИЙ И ПРЕДПРИЯТИЙ ОБСЛУЖИВАНИЯ ОБЩЕГОРОДСКОГО ЗНАЧЕНИЯ
- ОФИСНО-ДЕЛОВЫХ, АДМИНИСТРАТИВНО-ОБЩЕСТВЕННЫХ КОМПЛЕКСОВ, ТОРГОВЫХ КОМПЛЕКСОВ, ПРЕДПРИЯТИЙ МАЛОГО БИЗНЕСА
- СРЕДНЕГО СПЕЦИАЛЬНОГО УЧЕБНОГО ЗАВЕДЕНИЯ
- ОБЪЕКТОВ ЗДРАВООХРАНЕНИЯ

ПРОИЗВОДСТВЕННОЙ ЗОНЫ

- ПРОМЫШЛЕННЫХ ОБЪЕКТОВ (СУЩЕСТВУЮЩИХ / ПРОЕКТИРУЕМЫХ)
- КОММУНАЛЬНЫХ И СКЛАДСКИХ ОБЪЕКТОВ (СУЩЕСТВУЮЩИХ / ПРОЕКТИРУЕМЫХ)
- НИИ*, ПРОЕКТНЫХ ОРГАНИЗАЦИЙ
- МУСОРСОРТИРОВОЧНОЙ СТАНЦИИ

- РЕКОНСТРУКЦИЯ ПОЛЕЙ ФИЛЬТРАЦИИ ПСА (К РАСЧЕТНОМУ СРОКУ - ЗА ПРОЕКТНЫЙ СРОК РЕКУЛЬТИВАЦИЯ ТЕРРИТОРИИ С РАЗМЕЩЕНИЕМ СОВРЕМЕННЫХ ОЧИСТНЫХ СООРУЖЕНИЙ И ОБЪЕКТОВ ПРОИЗВОДСТВЕННО-СКЛАДСКОГО НАЗНАЧЕНИЯ НА ОСВОДИВШЕЙСЯ ТЕРРИТОРИИ*

РЕЖИМНЫХ ОБЪЕКТОВ

- ВОИНСКИХ ЧАСТЕЙ*
- ИНЖЕНЕРНОЙ ИНФРАСТРУКТУРЫ**
- ВЗУ (СУЩЕСТВУЮЩИХ / ПЛАНИРУЕМЫХ)
- ОЧИСТНЫХ СООРУЖЕНИЙ БЫТОВОЙ КАНАЛИЗАЦИИ
- ОЧИСТНЫХ СООРУЖЕНИЙ ПОВЕРХНОСТНОГО СТОКА
- ЗОНЫ ОСОБО ОХРАНЯЕМЫХ ТЕРРИТОРИЙ**
- ТЕРРИТОРИЙ ПАМЯТНИКОВ АРХИТЕКТУРЫ*
- ПАМЯТНИКОВ АРХЕОЛОГИИ, ПРЕДЛАГАЕМЫХ К ПОСТАНОВКЕ НА УЧЕТ*

РЕКРЕАЦИОННОЙ ЗОНЫ

- СПОРТИВНЫХ ОБЪЕКТОВ, СПОРТИВНЫХ ПЛОЩАДОК
- ЗЕЛЕННЫХ НАСАЖДЕНИЙ ОБЩЕГО ПОЛЬЗОВАНИЯ: ПАРКОВОЙ ЗОНЫ, СКВЕРОВ, БУЛЬВАРОВ, ОБУСТРОЙСТВА НАБЕРЕЖНОЙ С ЗОНОЙ ОТДЫХА (РЕКОНСТРУКЦИИ / ОСВОЕНИЯ СВОБОДНЫХ ТЕРРИТОРИЙ)
- ДОЛИННО-ЛАНДШАФТНОГО ОЗЕЛЕНЕНИЯ
- ТЕРРИТОРИЙ ЛЕСНОГО ФОНДА, ВКЛЮЧАЕМЫХ В СОСТАВ НАСЕЛЕННОГО ПУНКТА
- ЗЕЛЕННЫХ НАСАЖДЕНИЙ СПЕЦИАЛЬНОГО НАЗНАЧЕНИЯ
- ВОДНЫХ ОБЪЕКТОВ (ПРУДОВ)

СЕЛЬСКОХОЗЯЙСТВЕННОГО ИСПОЛЬЗОВАНИЯ

- ЗЕМЕЛЬ СЕЛЬСКОХОЗЯЙСТВЕННОГО ИСПОЛЬЗОВАНИЯ
- САДОВОДЧЕСКИХ ОБЪЕДИНЕНИЙ
- НАУЧНО-ИССЛЕДОВАТЕЛЬСКИХ ОРГАНИЗАЦИЙ СЕЛЬСКОХОЗЯЙСТВЕННОГО ПРОФИЛЯ*

ЗА ГРАНИЦАМИ НАСЕЛЕННЫХ ПУНКТОВ

- ЗЕМЕЛЬ ПРОМЫШЛЕННОСТИ, ЭНЕРГЕТИКИ, ТРАНСПОРТА, СВЯЗИ, РАДИОСВЯЗИ, ТЕЛЕВИДИЯ, ИНФОРМАТИКИ, ЗЕМЕЛЬ ДЛЯ ОБЕСПЕЧЕНИЯ КОСМИЧЕСКОЙ ДЕЯТЕЛЬНОСТИ, ЗЕМЕЛЬ ОБОРОНЫ, БЕЗОПАСНОСТИ И ЗЕМЕЛЬ ИНОГО СПЕЦИАЛЬНОГО НАЗНАЧЕНИЯ:
- ЗЕМЕЛЬ ПРОМЫШЛЕННОСТИ, ПРОМЫШЛЕННЫХ / КОММУНАЛЬНО-СКЛАДСКИХ ОБЪЕКТОВ
- ЗЕМЕЛЬ ЭНЕРГЕТИКИ (ВОЗДУШНОЙ ЛЭП С ОХРАННОЙ ЗОНОЙ)*
- ЗЕМЕЛЬ ИНОГО СПЕЦИАЛЬНОГО НАЗНАЧЕНИЯ: ПОЛИГОНА ТВО "ТОРБЕЕВО"
- ЗЕМЕЛЬ ЛЕСНОГО ФОНДА***
- ЗЕМЕЛЬ ВОДНОГО ФОНДА***
- ЗЕМЕЛЬ ОСОБО ОХРАНЯЕМЫХ ТЕРРИТОРИЙ:**
- ЗЕМЕЛЬ РЕКРЕАЦИОННОГО НАЗНАЧЕНИЯ
- ГРАЖДАНСКИХ ЗАХОРОНЕНИЙ (КЛАДБИЩ) (ПРОЕКТ)
- ПЛАНИРУЕМЫХ ОСОБО ОХРАНЯЕМЫХ ПРИРОДНЫХ ТЕРРИТОРИЙ РЕГИОНАЛЬНОГО ЗНАЧЕНИЯ - ПРИРОДНО-ЭКОЛОГИЧЕСКИХ ТЕРРИТОРИЙ**
- ПРОЧАЯ КЛЮЧЕВАЯ ПРИРОДНАЯ ТЕРРИТОРИЯ 16-02 (МЕСТО ОБИТАНИЯ РАЙТИТЯКОВОЙ ЖЕЛТУЛКИ)
- ТРАНЗИТНАЯ ТЕРРИТОРИЯ 46 (МЕЖДУ КЛП 16-02, КЛП 20-01, КЛП 24-03, КЛП 27-02)
- ЗЕМЕЛЬ СЕЛЬСКОХОЗЯЙСТВЕННОГО НАЗНАЧЕНИЯ:**
- СЕЛЬСКОХОЗЯЙСТВЕННЫХ УГОДИЙ
- САДОВОДЧЕСКИХ ОБЪЕДИНЕНИЙ
- ОБЪЕКТОВ СЕЛЬСКОПРОИЗВОДСТВА
- ЛЕСНЫХ НАСАЖДЕНИЙ (В СОСТАВЕ ЗЕМЕЛЬ С/Х НАЗНАЧЕНИЯ)

ТРАНСПОРТНАЯ ИНФРАСТРУКТУРА

- ПЛАНИРУЕМАЯ ПЛАТНАЯ АВТОМОБИЛЬНАЯ ДОРОГА ФЕДЕРАЛЬНОГО ЗНАЧЕНИЯ "МОСКВА - НИЖНИЙ НОВГОРОД - КАЗАНЬ"
- ПЛАНИРУЕМАЯ АВТОМОБИЛЬНАЯ ДОРОГА ОБЫЧНОГО ТИПА, РЕГИОНАЛЬНОГО ЗНАЧЕНИЯ "ЛЫТКАРИНО-ТОМИЛИНО-КРАСКОВО-ЖЕЛЕЗНОДОРОЖНЫЙ"
- ПЛАНИРУЕМАЯ АВТОМОБИЛЬНАЯ ДОРОГА ОБЫЧНОГО ТИПА, РЕГИОНАЛЬНОГО ЗНАЧЕНИЯ "ДУБЛЕР ЕГОРЬЕВСКОГО ШОССЕ"
- АВТОМОБИЛЬНЫЕ ДОРОГИ ОБЫЧНОГО ТИПА РЕГИОНАЛЬНОГО ЗНАЧЕНИЯ (В ЧЕРТЕ НАСЕЛЕННЫХ ПУНКТОВ МАГИСТРАЛЬНЫЕ УЛИЦЫ ОБЩЕГОРОДСКОГО ЗНАЧЕНИЯ)*
- УЛИЦЫ В ЖИЛОЙ ЗАСТРОЙКЕ В ПРОИЗВОДСТВЕННЫХ, КОММУНАЛЬНО-СКЛАДСКИХ ЗОНАХ
- СУЩЕСТВУЮЩИЕ МОСТЫ И ПУТЕПРОВОДЫ РЕГИОНАЛЬНОГО ЗНАЧЕНИЯ*
- ПЛАНИРУЕМЫЕ МОСТЫ И ПУТЕПРОВОДЫ РЕГИОНАЛЬНОГО ЗНАЧЕНИЯ*
- ЖЕЛЕЗНОДОРОЖНАЯ МАГИСТРАЛЬ С ПОЛОСКОЙ ОТВОДА*
- ЖЕЛЕЗНОДОРОЖНЫЕ ОСТАНОВОЧНЫЕ ПУНКТЫ*
- ПЛАНИРУЕМЫЕ ПОДЗЕМНЫЕ, НАДЗЕМНЫЕ ПЕШЕХОДНЫЕ ПЕРЕХОДЫ*
- АВТОТРАНСПОРТНЫЕ ПРЕДПРИЯТИЯ (СУЩЕСТВУЮЩИЕ / ПЛАНИРУЕМЫЕ)

ЗОНЫ ПЛАНИРУЕМОГО РАЗМЕЩЕНИЯ ОБЪЕКТОВ ТРАНСПОРТНОЙ ИНФРАСТРУКТУРЫ РЕГИОНАЛЬНОГО ЗНАЧЕНИЯ

- РЕЗЕРВИРУЕМЫЕ ТЕРРИТОРИИ ДЛЯ СТРОИТЕЛЬСТВА ПЛАТНОЙ АВТОМОБИЛЬНОЙ ДОРОГИ ФЕДЕРАЛЬНОГО ЗНАЧЕНИЯ "МОСКВА - НИЖНИЙ НОВГОРОД - КАЗАНЬ"
- ЗОНА ПЛАНИРУЕМОГО РАЗМЕЩЕНИЯ ЛИНЕЙНЫХ ОБЪЕКТОВ АВТОМОБИЛЬНОГО ТРАНСПОРТА

ПРИМЕЧАНИЕ:

* ТЕРРИТОРИИ И ЗЕМЕЛЬНЫЕ УЧАСТКИ, НА КОТОРЫХ РАЗМЕЩАЮТСЯ ОБЪЕКТЫ КУЛЬТУРНОГО НАСЛЕДИЯ ФЕДЕРАЛЬНОГО ЗНАЧЕНИЯ, СОБСТВЕННОСТИ МОСКОВСКОЙ ОБЛАСТИ, ОТОБРАЖАЮТСЯ В СПРАВОЧНО-ИНФОРМАЦИОННЫХ ЦЕЛЯХ И НЕ ЯВЛЯЮТСЯ УТВЕРЖДАЕМЫМИ В ПРОЕКТЕ.

СМЕЖНЫЕ МУНИЦИПАЛЬНЫЕ ОБРАЗОВАНИЯ:

- А-Б ГОРОДСКОЙ ОКРУГ БАЛАШИХА
- Б-В РАМЕНСКИЙ МУНИЦИПАЛЬНЫЙ РАЙОН
- В-Г ГОРОДСКОЕ ПОСЕЛЕНИЕ МАЛАХОВКА
- Г-Д ГОРОДСКОЕ ПОСЕЛЕНИЕ ТОМИЛИНО
- Д-Е ГОРОДСКОЕ ПОСЕЛЕНИЕ ЛЮБЕРЦЫ
- Е-А ЮВАО Г. МОСКВЫ

ПЕРСПЕКТИВЫ

Окончание. Начало на 2-й стр.

ЖИЛЫЕ ЗОНЫ – ЗДЕСЬ БУДЕТ ВЕСТИСЬ ЖИЛИЩНОЕ СТРОИТЕЛЬСТВО

Территория д.п. Красково Казанским направлением МЖД делится на две части: северный планировочный район (район Коренево), южный планировочный район (район Красково).

Здесь перспективно строить многоэтажные жилые комплексы, вести малоэтажную застройку, поскольку именно здесь есть свободные площадки. Важны и благоприятные экологические условия, расположение вне санитарно-защитных зон предприятий, удолетворительное транспортное обслуживание территории, инвестиционная привлекательность для застройщика в связи с близостью к г. Москве, г. Люберцы, г. Жуковский.

В южном планировочном районе предлагается реконструкция и уплотнение существующей территории – замена малоэтажного муниципального жилого фонда и индивидуальной усадебной застройки на дома повышенной этажности, снос малоэтажной и усадебной застройки, расположенной вдоль ул. Карла Маркса.

Реконструкция и модернизация 5-ти этажного жилого фонда в северном и южном планировочных районах.

На перспективу в сельских населенных пунктах сохраняется малоэтажная и индивидуальная застройка с комплексным инженерным обеспечением территории и дальнейшим развитием этих зон. В д. Марусино сохраняется индивидуальная жилая застройка при незначительных объемах существующего многоквартирного жилого фонда и его дальнейшего развития.

Произойдет также реорганизация существующих садоводческих объединений, с обеспечением этих территорий комплексной инженерной инфраструктурой, с заменой ветхих усадебных строений на комфортное благоустроенное жилище.

Общественно-деловые зоны – офисы, центры обслуживания (О).

Они формируются в административном центре Красково – в виде линейных общественно-культурных зон, вытянутых вдоль основных ул. дачного поселка (ул. Карла Маркса, ул. Чехова, ул. Лорха).

В сельских населенных пунктах и в зоне размещения садоводческих объединений проектом предлагается создание 2-х типов обслуживающих центров: центры общественно-торгового и рекреационного обслуживания для постоянного населения, центры рекреационного обслуживания для сезонного населения.

Производственно-коммунальные зоны (П) планируются на юге вдоль Рязанского направления МЖД в продолжение существующей южной промзоны с ведущим предприятием ЗАО «Тензо-М, западнее Малаховского кладбища (с частичной рекультивацией карьера), с развитием центральной промзоны с реорганизацией предприятия ЗАО «КОА ГАЗ», с развитием Машковской промзоны южнее д. Машково, северо-западнее д. Торбеево в районе полигона ТБО «Торбеево».

Зоны рекреационного назначения (Р). Анализируя предложения по организации зон массового отдыха жителей, делаем выводы, что парки и скверы будут созданы на базе кварталов Малаховского участкового лесничества Виноградского лесничества – кварталов № 46, № 55, № 62.

Также планируется реконструкция существующих детских оздоровительных лагерей, с заменой на капитальные дома отдыха круглогодичного проживания семейного типа.

Запланирована реконструкция и строительство нового спортивного комплекса «Электрон» на 2,0 тыс. мест и создание спортивно-рекреационной зоны в районе прудов Красковский и Кореневский.

К зонам особо охраняемых территорий (ОС.З) относятся территории объектов культурного наследия и планируемые особо охраняемые природные территории.

Зоны специального назначения (СП) складываются из существующей территории

полигона ТБО «Торбеево», перспективных площадок под захоронение в кв. 57 Малаховского участкового лесничества Виноградского лесничества.

Зоны режимных объектов (РТ) размещаются в границах существующих территорий в/ч.

Зоны сельскохозяйственного назначения (СХ) расположены в северной части городского поселения Красково и занимают территории сельхозугодий, сельскохозяйственных производственных объектов ЗАО «Агрофирма «Косино». Также к территории сельскохозяйственного назначения относятся садоводческие объединения.

Зоны инженерно-транспортной инфраструктуры (ИТ) формируют транспортно-коммуникационный каркас городского поселения, обеспечивающего связь жилых районов с местами работы, учебы, отдыха, а также с автомобильными дорогами федерального и регионального значения.

ЧТО ЗАПЛАНИРОВАНО В ОБЛАСТИ ЖИЛИЩНОГО СТРОИТЕЛЬСТВА

– реконструкция и модернизация кварталов 4-5 этажной застройки между улицами Некрасова, Лорха, Чехова (снос около 30 тыс. кв. м) с размещением многоэтажной жилой застройки. Прирост площадей составит порядка 46 тыс. кв. м;

– размещение 2-х многоэтажных жилых домов (порядка 5,5 тыс. кв. м) на свободных площадках по ул. Лорха (правая, левая сторона);

– новое многоэтажное жилищное строительство на территории тепличного хозяйства. Прирост площадей – около 46 тыс. кв. м;

– новое многоэтажное жилищное строительство между ул. Лорха и железной дорогой. Прирост площадей – около 205 тыс. кв. м;

– новое малоэтажное высокоплотное жилищное строительство между садоводческим объединением «Поляна» и железной дорогой, ведущей к предприятиям. Прирост площадей – около 66 тыс. кв. м;

– новое индивидуальное жилищное строительство на свободных территориях между кв.54 и кв.30 Малаховского лесничества Раменского лесхоза, в северо-восточной части дачного поселка. Прирост площадей – около 17 тыс. кв. м;

– реконструкция кварталов 2-5 этажной застройки в микрорайоне КСЗ с размещением многоэтажной жилой застройки. Прирост площадей – порядка 33 тыс. кв. м;

– снос 1-2 этажных индивидуальных жилых домов (около 10 тыс.кв.м) вдоль ул. Огородная, Школьная с заменой на многоэтажную жилую застройку (около 22 тыс. кв. м);

– снос 1-2 этажных индивидуальных жилых домов (около 32 тыс.кв.м) вдоль ул. Карла Маркса (правая, левая сторона) с заменой на многоэтажную застройку (около 73 тыс. кв. м);

– снос 1-2 этажных индивидуальных жилых домов (около 2,3 тыс.кв.м) вдоль Красковского шоссе в районе пересечения с ул. Карла Маркса, с заменой на мало- и среднеэтажную застройку (около 3,0 тыс. кв. м);

– новое малоэтажное жилищное строительство с выводом производственного центра ГУСХП «Красковский». Прирост площадей – около 12 тыс. кв. м;

– размещение многоэтажного жилого дома по 2-му Осоевяхимовскому проезду;

– новое индивидуальное жилищное строительство на свободных территориях по ул. Мишурина юго-восточнее Люберецкой районной больницы. Прирост площадей – около 1,3 тыс. кв. м;

– снос 3-х многоквартирных жилых домов ГУСХП «Красковский», расположенных на территории памятника культурного наследия – усадьбы «Богородское-Красково», по окончании срока амортизации жилых домов;

д. Марусино.

– новое среднеэтажное жилищное строительство на свободных территориях восточнее многоквартирной жилой застройки д. Марусино. Прирост площадей – около 41 тыс. кв. м;

– размещение садоводческого объединения в западной части д. Марусино;

– новое индивидуальное жилищное стро-

ительство на свободных территориях западнее и восточнее садоводческого объединения «Фортуна»;

– новое малоэтажное жилищное строительство на свободных территориях восточнее садоводческого объединения «Марусино».

д. Машково.

– новое индивидуальное жилищное строительство на свободных территориях восточнее д. Машково. Прирост площадей – около 6,0 тыс. кв. м.

п. Балластный карьер.

– вывод индивидуальной жилой застройки п. Балластный Карьер (расположен в санитарно-защитной зоне Машковской промзоны) с размещением на этой территории производственно-складской и коммунальной зоны д.п. Красково на расчетный срок;

Садоводческие объединения.

– реорганизация садоводческих объединений, расположенных на территории муниципального образования, с заменой ветхих усадебных строений на комфортное благоустроенное жилье, с обеспечением комплексной инженерной инфраструктурой.

ДОШКОЛЬНЫЕ И ОБЩЕОБРАЗОВАТЕЛЬНЫЕ УЧРЕЖДЕНИЯ

Северный планировочный район д.п. Красково

– строительство детского сада на 280 мест, территория 0,9 га (первая очередь);

– реконструкция детского сада № 93 на 210 мест;

– строительство двух общеобразовательных школ на 800 мест каждая, занимаемая территория – 2,8 га (первая очередь);

– реконструкция существующей школы по ул. Чехова;

Южный планировочный район д.п. Красково

– строительство общеобразовательной школы на 1400 мест (4,6 га) в районе ул. КСЗ;

– реконструкция существующих школ со строительством дополнительных корпусов пристроенных для начальных классов.

– строительство детского сада на 280 мест по ул. Школьная;

– предусмотреть размещение учреждения дополнительного образования для детей в новых жилых районах во встроенно-пристроенных помещениях (первая очередь);

д. Марусино

– строительство нового детского сада на 200 мест, территория 0,7 га;

– перепрофилирование специализированной (коррекционной) общеобразовательной школы на среднюю общеобразовательную школу на 800 мест, с территорией 2,8 га.

ЛЕЧЕБНО-ОЗДОРОВИТЕЛЬНЫЕ И ФИЗИКУЛЬТУРНО-СПОРТИВНЫЕ УЧРЕЖДЕНИЯ

Южный планировочный район д.п. Красково

– реконструкция Люберецкой районной больницы № 1;

– строительство спортивного комплекса на 2 тыс. мест на месте стадиона «Электрон», открытых спортивных площадок, крытого спортивного зала, коммерческого центра физкультурно-оздоровительного назначения по ул. Новая стройка, ул. Гладкова

– размещение открытых спортивных площадок на территории гимназии № 56 и общеобразовательной школы № 55;

Северный планировочный район д.п. Красково

– размещение нового здания поликлиники на ул. Лорха;

– размещение плавательного бассейна на пересечении ул. Лорха с ул. Чехова;

д. Марусино

– планируемое размещение спортивно-рекреационного комплекса на Люберецких полях филартерии западнее садоводческого объединения «Зенино» на расчетный срок (за проектный срок);

Рекреационные объекты

– реконструкция детских оздоровительных комплексов «Союз», «Звездочка», «Дружба»;

– реконструкция детского санатория № 12



Учреждения культуры и искусства

– предусмотреть размещение учреждения клубного типа для детей во встроенно-пристроенных помещениях или отдельно стоящих в новых жилых районах;

– размещение новой библиотеки в социально-культурном центре южного планировочного района;

– размещение новой библиотеки во встроенно-пристроенных помещениях новой жилой застройки в северном планировочном районе;

– реконструкция дома культуры в д. Марусино;

– в северном районе д.п. Красково предусмотреть размещение кинотеатра на территории планируемого торгово-развлекательного комплекса, пересечение ул. Чехова и автомобильной дороги «Железнодорожный – Новый Милет – Торбеево – Красково» на расчетный срок.

ОБЪЕКТЫ МАССОВОГО ОТДЫХА ЖИТЕЛЕЙ

– размещение открытых спортивных и детских площадок, крытых спортивно-рекреационных объектов в рекреационной зоне Кореневского и Красковского прудов с проведением частичной засыпки карьерных прудов, организацией набережной и работ по укреплению берегов.

ОБЪЕКТЫ СПЕЦИАЛЬНОГО НАЗНАЧЕНИЯ

– сохранение полигона «Торбеево» на расчетный срок в качестве приёмника ТБО с территории городского поселения Красково с учетом формирования на его базе современного комплекса по эффективной сортировке отходов и капсулированию остатков перед захоронением на полигоне ТБО «Торбеево»;

– размещение нового кладбища в кв. 57 Малаховского участкового лесничества Виноградского лесничества на первую очередь.

СОХРАНЕНИЕ ОБЪЕКТОВ ИСТОРИКО-КУЛЬТУРНОГО НАСЛЕДИЯ

Генпланом предусмотрено сохранение, реконструкция и развитие территории около следующих объектов культурного наследия: усадьба «Богородское Красково», церковь Преображения Господня, усадьба Зенино.

Планируемые особо охраняемые природные территории – природные экологические территории регионального значения на территории Красково

Генпланом выделено две планируемые природные экологические территории регионального значения:

1. Проектируемый заказник «Место обитания ракушечковой желтушки», расположенный в пределах кв. 58-59 Малаховского лесничества Раменского лесхоза.

2. Транзитная территория 46 – кв. 48-52 Малаховского лесничества Раменского лесхоза.

(Окончание в следующем номере)

Если у вас возникли дополнения, вопросы к разработчикам или комментарии – присылайте нам по электронной почте или приносите лично в Общественную Приемную