

## ПОЗДРАВЛЯЕМ!



Дорогие красковчане!

Примите самые искренние поздравления с Днем защитника Отечества!

Этот замечательный праздник опять заставляет нас вспомнить все самые

героические моменты нашей военной истории, наших героев. Всех, кто и на полях сражений, и в мирное время защищал нашу Родину, отстаивал ее интересы.

В России каждый год имеет связь с героическим военным прошлым. В 2012 году мы отмечали знаменательную дату – 200-летие Бородинского сражения. В 2013-м вспоминаем героев Сталинградской битвы – 70 лет назад наши прадеды победили в этой величайшей по значимости битве Великой Отечественной войны.

Низкий поклон вам, ветераны Великой Отечественной! Огромная благо-

дарность от нас всем, кто защищал Родину в локальных конфликтах, горячих точках, в боевых действиях на территориях других стран. Вы – наши герои. Мы сделаем все, чтобы на вас равнялась молодежь – те, кому только предстоит пойти в армию и стать настоящим защитником Родины.

Желаем всем здоровья, счастья, любви и мира!

С праздником!

Местное отделение партии  
СПРАВЕДЛИВАЯ РОССИЯ  
в г.п. Красково

## В НОМЕРЕ:



## ОБСУЖДАЕМ

## БУДУЩЕЕ КРАСКОВО

Генеральный план развития поселка:  
транспорт и экология

## СПОРТ

## В ПАМЯТЬ ОБ УЧИТЕЛЕ



В декабрьском номере газеты («НК» № 2 (725)) в статье «Не просто учитель» мы рассказали о замечательном школьном учителе физкультуры Викторе Алексеевиче Гордееве. Виктор

Алексеевич много лет проработал в школе № 55. Это человек, благодаря которому вся красковская ребятня с детства становилась на лыжи. Многие его ученики, когда выросли, связали свою жизнь со спортом, стали тренерами и учителями физкультуры. Мы предложили назвать именем Виктора Гордеева нашу знаменитую «Красковскую лыжню».

И вот хорошая новость: в воскресенье, 17 февраля, в Красково прошли лыжные гонки, и они носили имя нашего замечательного учителя! Теперь память о нем навсегда останется с нами, мы передадим ее детям и внукам.

Марина Плугина

## ПРИГЛАШАЕМ

ЭКОЛОГИЧЕСКОМУ  
ПРОИЗВОЛУ – НЕТ!

Мы уже сообщали, что на территории нашего городского поселения Красково начала работать Региональная общественная организация «Независимый экологический комитет». Возглавляет РОО «НЭК» Александр Лапынин, известный в Красково своей непримиримой позицией в борьбе с произволом чиновников и бизнесменов, разрушающих экологическую безопасность нашего городского поселения.

Рады сообщить, что у Комитета заработал интернет-портал (интернет-приемная). Он находится по адресу: [www.rpoiec.ru](http://www.rpoiec.ru). На интернет-портале можно получить информацию по самым острым экологическим вопросам, найти архив газет, освещающих экологическую ситуацию в Красково и Люберецком районе, задать вопрос или сообщить о фактах экологического произвола.

## ГЕРОИ ДНЯ

Накануне праздника мы решили предоставить слово настоящим героям этого дня – простым защитникам Отечества, отдавшим долг Родине. Как им служилось? Чем запомнилась армия? Чему научила? Сталкивались ли с дедовщиной? С этими вопросами мы обратились к нашим землякам, которые отслужили в армии, вернулись и сегодня живут обычной мирной жизнью.

## АРМИЯ – ЭТО ШКОЛА



Юрий Первушин (на фото):

– Я служил два года с 2001 по 2003 год в Рязанской области в спецназе. В армию пошел в 18 лет. Там получил профессию, конкретные знания. Не уверен, что армия – для всех. Кого-то она делает более дисциплинированным, дает «заряд» на всю жизнь, а кто-то возвращается и не может найти себя в жизни. Все зависит от человека. Я сейчас и работаю, и учусь в институте – получаю гражданскую специальность. Сейчас служить стало проще – всего один год, главное, чтобы преподаватели успели за этот короткий срок дать слушателям знания. Что касается дедовщины, то если она у нас и была, то только в воспитательных целях, ничего плохого вспомнить не могу.

Валерий Веденеев:

– Я вернулся из армии в ноябре 2011 года, служил год. Мне было 18, из военкомата нас отправили в Железнодорожный, там всех распределили в разные места. Я попал служить в Удельную. Считаю, что пройти армию должен каждый муж-

чина – это очень полезно и интересно. Поначалу было тяжело, но я выкладывался на все 100, в конце получил знак «Воин-спортсмен 1 категории». Научился ценить время, стал больше внимания уделять своим близким. Теперь у меня есть друзья в Нижнем Новгороде, Тамбове, Мордовии – мы продолжаем общаться. Дедовщины у нас не было – в части везде стояли камеры, а каждый вечер проходит врачебный осмотр, и не дай бог какой-нибудь синяк появился – заставят писать объяснительную. С этим очень строго.

Александр Подколзин:

– Меня призвали в армию в 18 лет в 1999 году. Тогда я жил в Москве. Попал в часть под Нарофоминском. Армия – это опыт, умение обращаться с оружием, дисциплинированность. Трудно сказать в двух словах, чему научила служба – всему понемногу. Вообще, сегодня вспоминаю эти годы как очень хорошие. От армии у меня остались замечательные друзья. Лучший друг сейчас живет в Серпухове, хотя родился в Тамбове. А я после армии поступил в институт, потом бросил его, потом опять поступил. Сейчас заканчиваю. Женился и живу теперь в Красково. А про армию могу сказать, что ее надо всем пройти обязательно – это прекрасная школа жизни.

НА ВЫБОРЫ  
ГУБЕРНАТОРА

8 сентября в Московской области пройдут выборы Губернатора. Совет регионального отделения партии СПРАВЕДЛИВАЯ РОССИЯ предлагает на этот пост своего кандидата – руководителя регионального отделения партии в Московской области, депутата Государственной Думы Александра Леонидовича Романовича.

Романович идет на выборы с Программой «Десять шагов», учитывающей самые актуальные проблемы Подмосковья. Среди первоочередных мер в ней названо улучшение качества управления регионом, поддержка властями инновационных предприятий, развитие транспортной сети, ликвидация очередей в дошкольные учреждения. Не менее важно повышать качество бесплатного медицинского обслуживания, школьного образования и развивать инфраструктуру туризма.

Приемная партии СПРАВЕДЛИВАЯ РОССИЯ работает по вторникам и четвергам с 12.00 до 17.00.

Адрес: Поселок Красково, улица Карла Маркса, дом 117, каб. 105.

Телефон 8-498-659-95-63.

Электронный адрес:

SRkraskovo@yandex.ru

С архивом выпусков газеты «Наше Красково» за 2011 год можно познакомиться на сайте [www.lubernet.ru](http://www.lubernet.ru), где также самые свежие новости нашего района.

И.о. заведующей Приемной  
Галина Валентиновна Жарковская

## ПЕРСПЕКТИВЫ



## БУДУЩЕЕ КРАСКОВО

ОБСУЖДАЕМ ВМЕСТЕ С ЭКС-ГЛАВОЙ ПОСЕЛКА СЕРГЕЕМ ПЕТРОВИЧЕМ БЫКОВЫМ

Окончание. Начало в №1 (727)

В прошлом номере газеты мы рассказали о том, что запланировано построить и обустроить в Красково. Редакция и Общественная приемная получили массу вопросов от населения. В основном они касались того, как будущее строительство объектов, дорожное строительство затронет границы конкретных земельных участков, малоэтажных жилых домов, дачных строений, садов и огородов. В этом номере, как и обещали, речь пойдет о транспорте и экологии, самых острых проблемах поселка. Напоминаем нашим читателям, что представленный Генплан разработан с учетом перспективы развития городского поселения Красково до 2020 года. Разобраться в хитросплетениях Генплана нам по-прежнему помогает экс-глава поселка Сергей Быков.

Итак, что запланировано сделать, чтобы решить проблему с пробками:

- Вывести транзитный транспорт с участка Егорьевского шоссе (в границах г.п. Красково это ул. К. Маркса) и построить новую автомобильную дорогу регионального значения «дублер Егорьевского шоссе» вдоль Казанского направления МЖД. Вывести транзитный транспорт означает то, что основной транспортный поток, который заполнил проезжую часть ул.К.Маркса, создает практически постоянную автомобильную пробку и служит препятствием для пешеходов, будет выведен за счет строительства объездной дороги за пределы массовой застройки и проживания населения. Дорога предусматривает 4-полосное автомобильное движение, шириной проезжей части 15 м, шириной тротуаров 2-3 метра.

Указанная объездная дорога пройдет по следующему маршруту: Егорьевское шоссе со стороны Томилино после моста через реку Пехорка поворачивает налево в сторону завода КСЗМиК, дальше движется вдоль Казанского направления Московской железной дороги пересекает Кореневское шоссе со строительством кольцевой развязки, дальше вдоль ул.Железнодорожной, мимо Малаховского кладбища, до пересечения с Родниковской эстакадой Егорьевского шоссе.

- Построить платную автомобильную дорогу федерального значения «Москва – Нижний Новгород – Казань» (участок «Новый выход на Московскую кольцевую автомобильную дорогу с федеральной автомобильной дороги М-7 «Волга» (обходы г.г. Балашихи, Ногинска) в северной части территории поселка. Это позволит частично перераспределить поток, движущийся по существующей автомобильной дороге «Москва – Егорьевск – Тума – Касимов» (Егорьевское шоссе).

Указанная дорога пройдет со стороны территории городского округа Балашиха, восточнее деревни Мотяково, далее через лесной массив Виноградовского лесничества до деревни Лукьяновка, пересекает часть участка будущего кладбища, пересекает Московскую ж. д. Казанского направления и Егорьевское шоссе. Дорога предусматривает 4, 6, 8, 10 полос движения. Строительство предусматривается закончить в 2015 году.

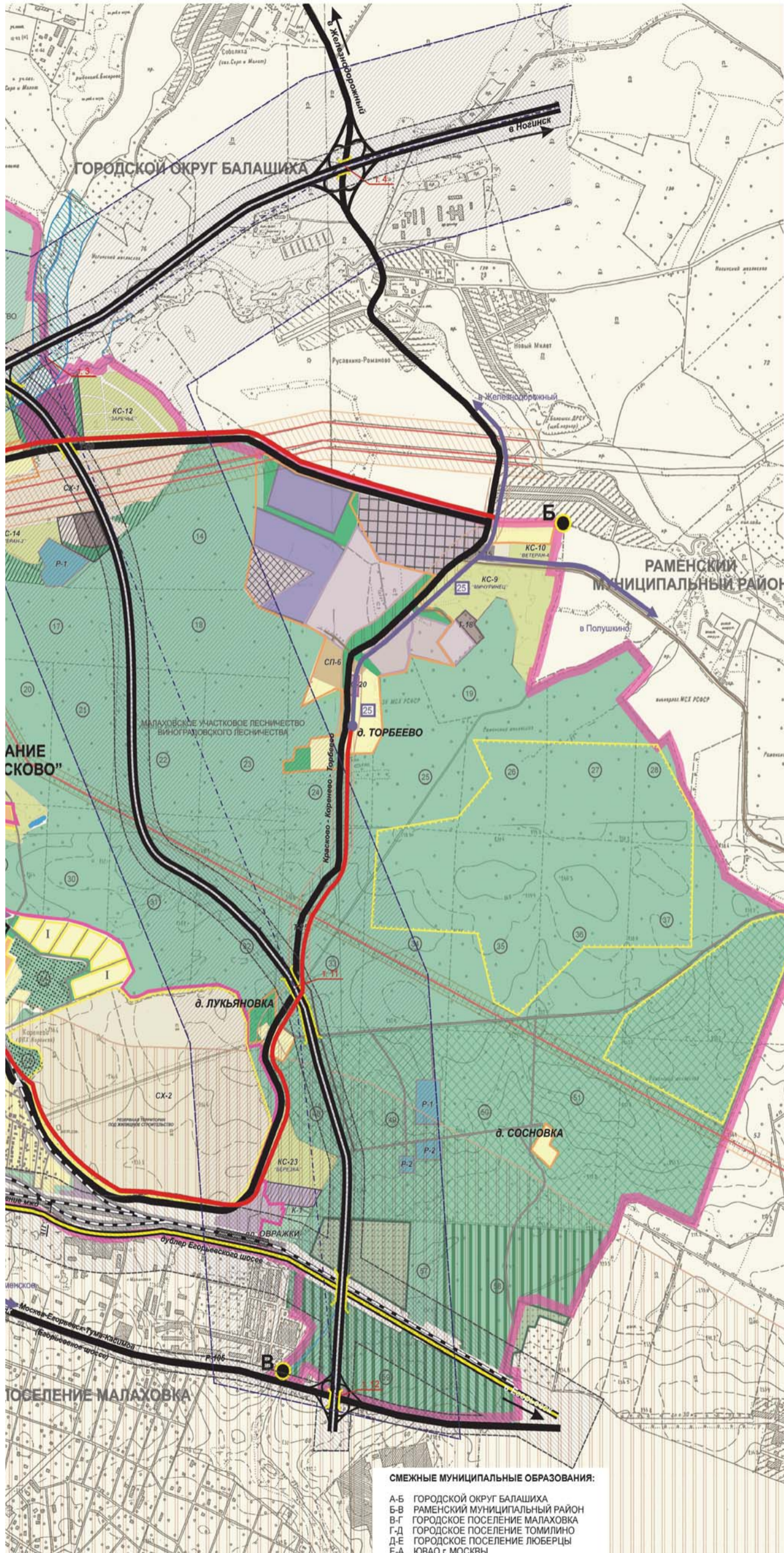
- Построить автомобильную дорогу регионального значения «Лыткарино – Томилино – Красково – Железнодорожный», проходящую по территориям муниципальных образований: «городской округ Лыткарино», «городское поселение Томилино», «городское поселение Красково», «городской округ Железнодорожный». Предназначение дороги должно значительно разгрузить движение по Егорьевскому шоссе, предусматривает 6-полосное автомобильное движение.

Окончание на 4-й стр.

## СХЕМА ПЛАНИРУЕМОГО РАЗВИТИЯ ТРАНСПОРТНОЙ ИНФРАСТРУКТУРЫ МЕСТНОГО



**ЗНАЧЕНИЯ ГОРОДСКОГО ПОСЕЛЕНИЯ КРАСКОВО. М 1:10000**

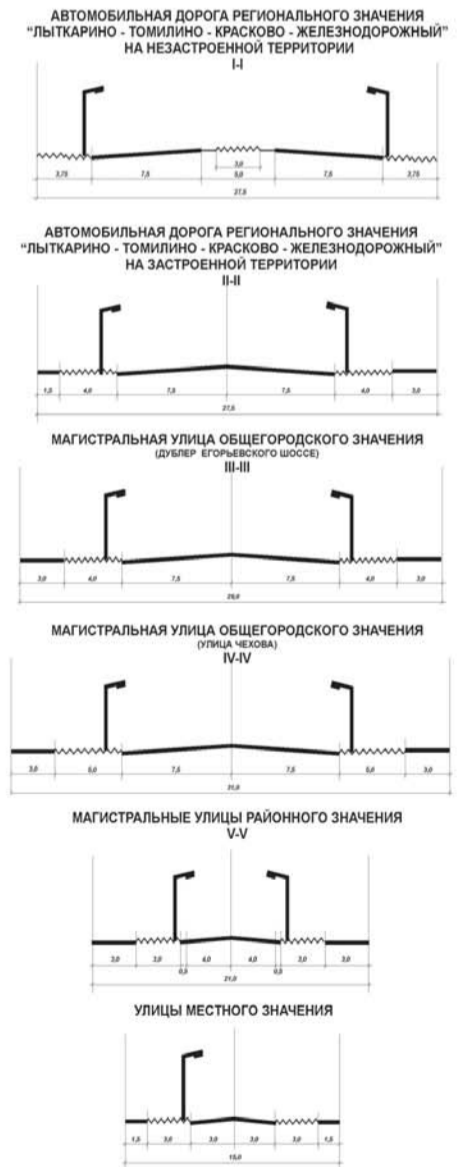


**ТРАНСПОРТНАЯ ИНФРАСТРУКТУРА**

-  ПЛАНИРУЕМАЯ ПЛАТНАЯ АВТОМОБИЛЬНАЯ ДОРОГА ФЕДЕРАЛЬНОГО ЗНАЧЕНИЯ "МОСКВА - НИЖНИЙ НОВГОРОД - КАЗАНЬ"\*  
(участок "Новый Восток" на Московском кольцевом автомобильном шоссе с федеральной автомобильной дорогой М 7 "ВОЛГА" (СКОЛЬЖИТЪ БАЛАЗИКА, КОГИНСКО))
-  ПЛАНИРУЕМАЯ АВТОМОБИЛЬНАЯ ДОРОГА РЕГИОНАЛЬНОГО ЗНАЧЕНИЯ ОБЫЧНОГО ТИПА "ЛЫТКАРИНО - ТОМИЛИНО - КРАСКОВО - ЖЕЛЕЗНОДОРОЖНЫЙ"
-  ПЛАНИРУЕМАЯ АВТОМОБИЛЬНАЯ ДОРОГА РЕГИОНАЛЬНОГО ЗНАЧЕНИЯ ОБЫЧНОГО ТИПА "ДУБЛЕР ЕГОРЬЕВСКОГО ШОССЕ"
-  АВТОМОБИЛЬНЫЕ ДОРОГИ РЕГИОНАЛЬНОГО ЗНАЧЕНИЯ ОБЫЧНОГО ТИПА (в черте населенных пунктов магистральные улицы общегородского значения)
-  МАГИСТРАЛЬНЫЕ УЛИЦЫ РАЙОННОГО ЗНАЧЕНИЯ
-  УЛИЦЫ И ДОРОГИ МЕСТНОГО ЗНАЧЕНИЯ
-  АВТОЗАПРАВочные СТАНЦИИ
-  СТАНЦИИ ТЕХНИЧЕСКОГО ОБСЛУЖИВАНИЯ
-  АВТОСТОЯНКИ
-  ГАРАЖИ
-  СУЩЕСТВУЮЩИЕ МОСТЫ И ПУТЕПРОВОДЫ\*
-  ПЛАНИРУЕМЫЕ МОСТЫ И ПУТЕПРОВОДЫ\*
-  ПЛАНИРУЕМЫЕ ПЕШЕХОДНЫЕ ПЕРЕХОДЫ\*
-  ЖЕЛЕЗНОДОРОЖНЫЕ ПЛАТФОРМЫ\*
-  ЖЕЛЕЗНЫЕ ДОРОГИ С ПОЛОСКОЙ ОТВОДА\*
-  ЖЕЛЕЗНОДОРОЖНЫЕ ПЕРЕЕЗДЫ
-  ГРАНИЦЫ РЕЗЕРВИРУЕМЫХ ТЕРРИТОРИЙ ДЛЯ СТРОИТЕЛЬСТВА ПЛАТНОЙ АВТОМОБИЛЬНОЙ ДОРОГИ
-  ПОРЯДКОВЫЙ НОМЕР УЧАСТКА РЕЗЕРВИРОВАНИЯ
-  ЗОНА ПЛАНИРУЕМОГО РАЗМЕЩЕНИЯ ЛИНЕЙНЫХ ОБЪЕКТОВ АВТОМОБИЛЬНОГО ТРАНСПОРТА
-  СУЩЕСТВУЮЩИЕ МАРШРУТЫ ОБЩЕСТВЕННОГО ТРАНСПОРТА
-  НОМЕРА МАРШРУТОВ ОБЩЕСТВЕННОГО ТРАНСПОРТА
-  КОНЕЧНЫЕ ОСТАНОВКИ ОБЩЕСТВЕННОГО ТРАНСПОРТА
-  ПЛАНИРУЕМЫЕ ЛИНИИ ОБЩЕСТВЕННОГО ТРАНСПОРТА

**ПРИМЕЧАНИЕ:**  
\* ТЕРРИТОРИИ И ЗЕМЕЛЬНЫЕ УЧАСТКИ, НА КОТОРЫХ РАЗМЕЩАЮТСЯ ОБЪЕКТЫ КАПИТАЛЬНОГО СТРОИТЕЛЬСТВА ФЕДЕРАЛЬНОЙ И РЕГИОНАЛЬНОЙ (МОСКОВСКОЙ ОБЛАСТИ) СОБСТВЕННОСТИ (ЗНАЧЕНИЯ), ОТБРАЖАЮТСЯ В СПРАВЧНО-ИНФОРМАЦИОННЫХ ЦЕЛЯХ И НЕ ЯВЛЯЮТСЯ УТВЕРЖДАЕМЫМИ В ПРОЕКТЕ.

**РЕКОМЕНДУЕМЫЕ ПОПЕРЕЧНЫЕ ПРОФИЛИ. М1:200**



**СМЕЖНЫЕ МУНИЦИПАЛЬНЫЕ ОБРАЗОВАНИЯ:**

- А-Б ГОРОДСКОЙ ОКРУГ БАЛАШИХА
- Б-В РАМЕНСКИЙ МУНИЦИПАЛЬНЫЙ РАЙОН
- В-Г ГОРОДСКОЕ ПОСЕЛЕНИЕ МАЛАХОВКА
- Г-Д ГОРОДСКОЕ ПОСЕЛЕНИЕ ТОМИЛИНО
- Д-Е ГОРОДСКОЕ ПОСЕЛЕНИЕ ЛЮБЕРЦЫ
- Е-А ЮВАО Г. МОСКВЫ

## ПЕРСПЕКТИВЫ

Окончание. Начало на 2-й стр.

Указанная дорога пройдет со стороны Лыткарино, вдоль реки Пехорка, пересечет железнодорожный мост Московской ж. д. Рязанского направления через Пехорку со стороны Малаховки. Дальше вдоль реки Пехорки до пересечения с Егорьевским шоссе, дальше по будущей объездной дороге, на север вдоль Пехорки до пересечения с Московской ж. д. Казанского направления с выходом на федеральную трассу Москва-Ногинск в районе усадьбы Зенино.

### РАЗВИТИЕ ТРАНСПОРТНОЙ ИНФРАСТРУКТУРЫ

Приоритетными при развитии сети автомобильных дорог Московской области являются реконструкция и модернизация существующих автомобильных дорог. Новое строительство сведено к минимуму и намечается только там, где это объективно необходимо для сокращения проездов от одной транспортной магистрали до другой и формирования новых магистральных транспортных направлений.

### Основные проблемы транспортной инфраструктуры городского поселения Красково:

- территория городского поселения разобщена Казанским направлением Московской железной дороги;
- недостаточно развиты поперечные автодорожные связи между радиальными федеральными дорогами и населенными пунктами;
- прохождение транзитного транспорта, следующего по ул. Карла Маркса через городское поселение. Из-за этого снижается пропускная способность магистральной улицы, ухудшается экологическая ситуация, затрудняется движение городского транспорта, особенно в утренние и вечерние часы «пик»;
- улично-дорожная сеть поселения не имеет четкой структуры с разделением на магистрали общегородского и районного значений, а так же на улицы местного значения. Примыкание улиц и проездов местного значения осуществляется непосредственно с выходом на магистраль общегородского значения, что увеличивает количество пересечений и объектов светофорного регулирования (по улице Карла Маркса четыре светофорных объекта);
- отсутствие пешеходных переходов в разных уровнях через магистральные улицы;
- автомобильные дороги и большая часть улиц в жилой застройке в границах поселения имеют неудовлетворительные технические параметры (ширину проезжей части и обочин, конструкции дорожных покрытий, грузоподъемность мостов и т.п.).

### Как будут модернизироваться автомобильные дороги:

- Прежде всего – это реконструкция автомобильной дороги «Москва – Егорьевск – Тума – Касимов». На ней будет 6 полос движения.
- Предусматривается прохождение автомобильной дороги обычного типа регионального значения Лыткарино – Томилино – Красково – Железнодорожный» (6 полос). Автомобильная дорога соединит между собой автомобильные дороги федерального значения М-7 «Волга» и М-5 «Урал». Пересечения дороги с Казанским и Рязанским направлениям МЖД предусматриваются в разных уровнях. На пересечении автомобильной дороги «Лыткарино – Томилино – Красково – Железнодорожный» с Егорьевским шоссе будет построена транспортная развязка в разных уровнях. Ширина зоны планируемого размещения автомобильной дороги обычного типа «Лыткарино – Томилино – Красково – Железнодорожный» составит от 100 до 400 м.
- Строительство новой магистральной улицы общегородского значения с 4 полосами движения транспорта (дублер Егорьевского шоссе) с целью вывода транзитного транспорта с центральной улицы п. Красково. Проектирование трассы предусматривается вдоль Казанского направления МЖД. Это позволит вывести транзитный грузовой и легковой транспорт, следующий в настоящее время через жилую застройку по ул. Карла Маркса и снизить нагрузку магистральной улицы общегородского значения – ул. Карла Маркса. Дорогу предла-

гается построить в черте Красково с шириной проезжей части 15,0 м и шириной тротуаров 2-3 м. На пересечении планируемой дороги с Кореневским шоссе предусматривается кольцевая развязка. Ширина зоны планируемого размещения автомобильной дороги регионального значения «дублер Егорьевского шоссе» составит 400 м.

- Строительство внеуличных пешеходных переходов (надземных или подземных) через магистральные улицы п. Красково (по ул. Карла Маркса предусматривается 3 пешеходных перехода в разных уровнях). Строительство пешеходных тротуаров на всех планируемых путепроводах и эстакадах.

### ЖЕЛЕЗНОДОРОЖНЫЙ ТРАНСПОРТ

Транспортное обслуживание городского поселения, как и в настоящее время, будет осуществляться через платформы Казанского направления МЖД – Коренево и Овражки и Рязанского направления МЖД – Красково.

### ТРАНСПОРТНАЯ ИНФРАСТРУКТУРА МЕСТНОГО ЗНАЧЕНИЯ

Генеральным планом предусматривается:

- введение запрета движения транзитного грузового транспорта по ул. Карла Маркса – в первую очередь;
- реконструкция улицы Карла Маркса с организацией пешеходного тротуара на участке от примыкания объездной дороги до Красковского шоссе – в первую очередь;
- реконструкция улиц Новая, Чехова, Кореневского шоссе до параметров магистральных улиц общегородского значения. Ширина проезжих частей улиц составит 15 м – на расчетный срок;
- реконструкция улицы Лорха до параметров магистральной улицы районного значения – в первую очередь;
- строительство местной автомобильной дороги от д. Мотяково до садоводческого объединения «Березка» – в первую очередь;
- строительство многоэтажных гаражей для постоянного хранения легковых автотранспорта для растущих объемов многоэтажного жилищного строительства (в основном вдоль железнодорожной ветки Казанского направления МЖД).
- организация дополнительных маршрутов общественного транспорта для обслуживания новой жилой многоэтажной застройки по улице Лорха д.п. Красково – в первую очередь;
- приведение в соответствие технических параметров автомобильных дорог и улиц в жилой застройке (конструкция дорожных покрытий; устройство тротуаров, бордюров и т.д.) – в первую очередь.

### МЕРОПРИЯТИЯ ПО ОХРАНЕ ВОЗДУШНОЙ СРЕДЫ

- реконструкция и перевооружение асфальтобетонных заводов, расположенных в промзоне Машково, современным пылеочистным оборудованием;
  - строительство сплошных экранов вдоль участков существующих и планируемых автомобильных дорог «Москва – Нижний Новгород – Казань», Егорьевского шоссе, «Лыткарино – Томилино – Красково-Железнодорожный», «Красково – Коренево – Торбеево»;
  - посадка зеленых насаждений с целью снижения концентрации вредных веществ в районе Машковской промзоны, ЗАО «Спецоджда».
- Взятый государством курс на снижение величин пробеговых выбросов автотранспорта (не ниже EURO-2), позволяет прогнозировать улучшение экологической ситуации на территории муниципального образования.

### САНИТАРНО-ЗАЩИТНЫЕ ЗОНЫ

- Архитектурная планировка муниципального образования не всегда отвечает санитарным нормативам, поэтому в Генеральном плане предлагается:
- разработать сводную санитарно-защитную зону для Машковской промышленной зоны;
  - модернизировать котельные (установить новое оборудование) ООО «КОА-ГАЗ» и ЗАО «Спецоджда», это позволит сократить ареал выбросов загрязняющих веществ и со-

кратить на перспективу санитарно-защитную зону предприятий,

- закрыть полигон Торбеево к концу I очереди с дальнейшей рекультивацией территории и, как следствие, сокращение его 500-метровой санитарно-защитной зоны;
- поля фильтрации Люберецкой станции аэрации в районе муниципального образования «городское поселение Красково» целесообразно рекультивировать.

### РАСТИТЕЛЬНОСТЬ

Леса, расположенные в границах городского поселения Красково, являются зеленым фондом поселения. На территориях, находящихся в составе зеленого фонда, запрещается хозяйственная и иная деятельность.

Генеральным планом предлагается увеличение границ земель п. Красково, в том числе за счет земель лесного фонда РФ (защитные леса, выполняющие функции природных и иных объектов: лесопарковая зона). Предлагается также включить в зеленый фонд земли: №45 (площадью 32,0 га), №46 (8,6 га), №47 (5,8 га), №54 (8,0 га), №55 (0,5 га), №56 (2,0 га), №61 (5,8 га), №62 (6,0 га), часть №29 (1,3 га) Малаховского участкового лесничества Виноградовского лесничества (по новому лесоустройству, площади даны ориентировочно).

Эти леса представляют собой природно-рекреационный комплекс дачного поселка. В природно-рекреационном комплексе выделяются две функциональные зоны:

1). Парковая зона (кв. 46, 62, 55), на которую в настоящее время приходятся максимальные рекреационные нагрузки. Режим использования парковой зоны направлен на обеспечение защиты среды обитания человека от техногенного воздействия. Территории необходимо обустроить: проложить дорожки, построить беседки, скамейки, места отдыха, установить малые архитектурные формы, туалеты. Вырубка зеленых насаждений под любые виды строительства (жилых зданий, промышленных и автотранспортных объектов) запрещается. Возможны выборочные рубки сухостойных деревьев. Данные мероприятия являются первоочередными.

2). Лесопарковая зона (кв. 45, 47, 54, 56, 61 (частично), 29 (частично), рекреационные нагрузки на которую в настоящее время невелики, однако, будут увеличиваться в результате строительства новых жилых микрорайонов (в соответствии с генеральным планом городского поселения Красково). Основными мероприятиями для снижения негативного воздействия на лес и увеличения рекреационной емкости должны стать:

- благоустройство с элементами паркового строительства (разбивка дорожно-тропиночной сети с максимальным использованием сложившейся трассировки, установка малых архитектурных форм и лесной мебели, выборочные рубки сухостойных и пр.);
- регулирование рекреационного использования лесных территорий на основании зонирования и при помощи проведения соответствующих мероприятий по благоустройству территории, разработанных в составе специального проекта.

Указанные мероприятия следует осуществлять, не нарушая естественных условий среды, сохраняя природный комплекс в возможно более совершенной форме, подчеркивая природный характер ландшафта, способствуя раскрытию его эстетических качеств.

Часть квартала №57 (площадью 15 га ориентировочно) Малаховского участкового лесничества Виноградовского лесничества предлагается под размещение нового кладбища муниципального значения. Планируемая автомобильная дорога регионального значения (ответвление от основной трассы планируемой платной автомобильной дороги «Москва – Нижний Новгород – Казань» до старого направления Егорьевского шоссе) пройдет по кварталам Малаховского участкового лесничества Виноградовского лесничества в соответствии с утвержденной Схемой территориального планирования Московской области. Наименования кварталов и изымаемая площадь лесных участков под строительство дороги определяется на последующих стадиях проектирования.

В квартале №45 Малаховского участкового лесничества Виноградовского лесничества расположены садоводческое товарищество «Долина». В связи с этим, необходимо осуществить либо перевод земель гослесфонда в другую категорию в установленном порядке, либо вывести садоводческие объекты и разработать проект рекультивации территории с последующей посадкой леса. В генеральном плане предлагается вывод садоводческих объединений, учитывая размещение с/т «Долина» в санитарно-защитной зоне Машковской промзоны.

### ВОДООХРАННЫЕ МЕРОПРИЯТИЯ

Для защиты водных объектов в пределах муниципального образования в генеральном плане предлагается:

- внедрение эколого-ориентированных технологий для существующих предприятий;
- реконструкция существующих полей фильтрации Люберецкой станции аэрации,
- строительство системы ливневой канализации на всей территории муниципального образования,
- реконструкция существующих очистных сооружений поверхностного стока, расположенных в северной части городского поселения Красково, а также строительство двух новых очистных сооружений в южной части городского поселения Красково;
- инженерные мероприятия, направленные на благоустройство карьерных прудов, рек Пехорка и Черная;
- удаление загрязненных сточных вод с участков планируемой дороги «Лыткарино – Томилино – Красково – Железнодорожный», попадающих в водоохранную зону р. Пехорки, с помощью укрепленного дорожного водоотвода с последующим их поступлением в придорожные бассейны (герметичные резервуары накопители), расположенные за пределами водоохранной зоны;
- осуществление систематического контроля за состоянием рек Пехорка, Черная, карьерных прудов.

При строительстве автомобильных дорог, затрагивающих водоохранные зоны рек Пехорка и Черная, предлагается создать систему отвода ливневого стока с дорожного полотна в придорожные бассейны (расположенные за пределами водоохранной зоны).

При строительстве новых производственных объектов уже на стадии проектирования необходимо разрабатывать систему ливневой канализации для сбора поверхностного стока с последующей очисткой от загрязняющих веществ.

После публикации первой части Генплана в Общественную приемную поступило множество звонков от жителей, интересующихся судьбой своего конкретного участка. Люди спрашивают: не отберут ли землю? Что значит «замена ветхого жилья»: не заставят ли сносить дома тех, у кого на участках стоят некаменные строения? Спешим успокоить: если участок земли прошел оформление, у вас на руках есть кадастровый план, свидетельство о регистрации права собственности, никто не может вас заставить просто так снести дом или отобрать землю. Речь в Генплане идет о том, что в садовые товарищества планируется провести современные коммуникации: газ, воду, электричество и качество жизни людей вырастет. На каких условиях все это будет делаться – будет решаться в каждом случае отдельно.

Отвечая на вопросы жителей, сообщаем, что процесс изъятия земельного участка происходит в установленном законом порядке под государственные или муниципальные нужды. Обязательным условием изъятия является оценка земельного участка и расположенного на нем строения. Компенсация за изъятие устанавливается на уровне сложившихся в регионе рыночных цен. Для принятия решения об изъятии должна быть установлена веская причина, оформленная соответствующим Постановлением Правительства РФ или Московской области (если изъятие происходит под федеральные или региональные нужды), или Постановлением местной администрации (если нужны муниципальные).

Ждем откликов и через Общественную приемную, постараемся ответить на все вопросы.