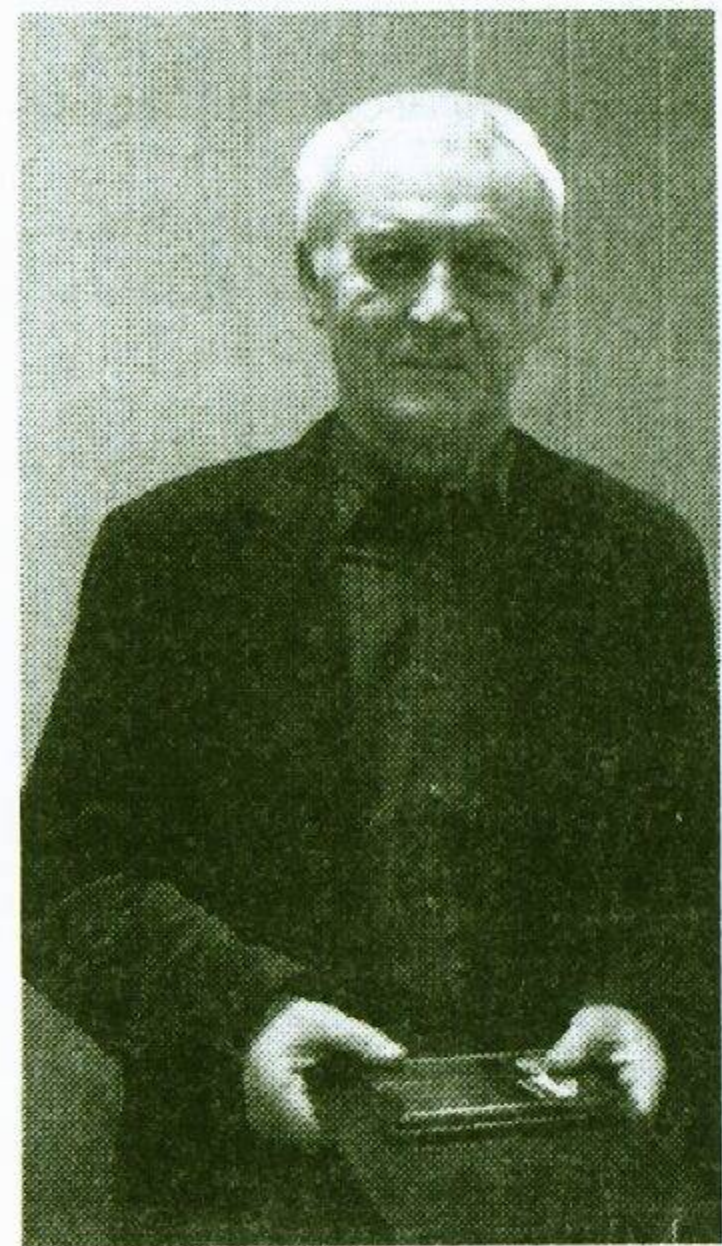


## В СОВЕТЕ ДЕПУТАТОВ

27 ноября состоялось очередное заседание Совета депутатов под председательством главы г.п. Октябрьский Александра Николаевича Терешина. На заседание было принято важнейшее решение – утверждение бюджета г.п. Октябрьский на 2015 год. Также были рассмотрены и приняты стратегические решения об утверждении границ избирательных округов и утверждении новой редакции Устава г.п. Октябрьский.

Тепло поздравили депутаты хорошо известного в Люберецком районе руководителя и партийного деятеля Владимира Алексеевича Михайлова с юбилеем. Владимир Алексеевич долгое время был заместителем руководителя района, с 2005 по 2010 гг. был избран главой г. Люберцы. Глава г.п. Октябрьский Александр Николаевич Терешин, заместитель председателя Совета депутатов Лариса Николаевна Анопа вручили юбиляру награды. Александр Николаевич Терешин, депутат Совета депутатов Юрий Владимирович Байдуков отметили, что В.А. Михайлов оказал неоценимые услуги для развития нашего поселка, не раз приходил на помощь в трудный момент. Владимир Алексеевич оказал существенную поддержку при строительстве новой школы в Октябрьском, а также при определении административно-территориальных границ поселка.



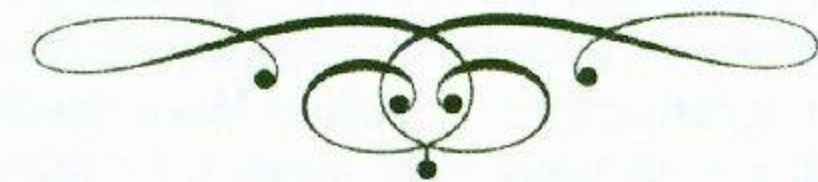
Еще одного заслуженного человека чествовали на Совете депутатов. Владимир Павлович Васикин – один из руководителей строительства школы № 54. Руководство поселка ходатайствовало о присвоении В.П. Васишину звания «Заслуженный строитель Московской области». Ходатайство было удовлетворено, и депутаты поздравили Владимира Павловича Васикина с присвоением ему высокого звания.

26 ноября – Святого  
Иоанна Златоуста

27 ноября – Апостола  
Филиппа.

Мучеников Константина,  
Пантелеймона

28 ноября – Начало  
Рождественского поста.  
Святителя Фомы



## Битва под Москвой

### Отстоим Москву

Битва под Москвой – это «великая битва», – так определил ее значимость Маршал Советского Союза Георгий Константинович Жуков.

В сражениях под Москвой мир узнал о беспримерном мужестве, стойкости и героизме советских солдат, граждан великой страны. Имена рядового и генерала, ополченца и участника трудового фронта, ветерана и школьника, мужчины и женщины, всех, кто грудью стал на защиту Отечества, отмечены в исторической летописи.

Московская битва имела огромное международное значение – усилила военно-политическое положение Советского Союза. Это была наша первая крупная победа, ставшая началом перелома всей войны. Битва под Москвой развеяла миф о непобедимости гитлеровских войск. Это было первое крупное поражение немецко-фашистских войск во второй мировой войне, начиная с 1939 года.

В Люберецком районе проживает 36 ветеранов, награжденных медалью «За оборону Москвы».

В соответствии с законом Московской области №36/2006-03 «О социальной поддержке отдельных категорий граждан в Московской области, в связи с празднованием 73-й годовщины начала контрнаступления советских войск против немецко-фашистских войск в битве под Москвой, лицам, награжденным медалью «За оборону Москвы», будет произведена единовременная материальная помощь в размере 3000 рублей.

Денежные средства будут направлены на банковские счета в Люберецкие филиалы отделения Сбербанка России и на почтовые отделения.

Отмечая 73-летнюю годовщину героического контрнаступления советских войск в битве под Москвой, мы отдаем дань глубокого уважения павшим и ныне живущим, тем, кто с честью вынес суровые испытания войны и по сей день показывает молодому поколению пример замечательного служения России. Здоровья Вам и низкий поклон.

Люберецкое управление  
социальной защиты населения

## 30 ноября – День матери Святой и добрый – лучший праздник



В Октябрьском 124 многодетных семьи. Сегодня мы расскажем о семье Чемесовых. Алевтина Александровна и Сергей Вячеславович Чемесовы воспитывают четверых детей. Самой маленькой из детей, любимице всей семьи Раисе, уже целых 4! месяца. А вот старший сын – Евгений, 1988 года рождения, человек самостоятельный. Он проживает в Санкт – Петербурге. Работает в должности архитектора – реставратора. Средний сын – Константин, 1993 года рождения. Студент четвертого курса Московского Государственного Технического Университета Радиотехники, Электроники и Автоматики. Отличник, спортсмен. Младший сын – Александр, 2002 года рождения. Учащийся шестого класса МАOU СОШ №54 г.п. Октябрьский. Являлся участником Всероссийской олимпиады школьников по английскому языку, географии, русскому языку. Занимается в секции каратэ. Во время летних каникул, занимается в конно – спортивном клубе в г. Камышин Волгоградской области.

Алевтина и Сергей поддерживают в семье самые добрые и уважительные отношения. Родители принимают активное участие в жизни детей. Семейные традиции семьи основываются на патриотизме, долге и ответственности. Ведь Алевтина – дочь и жена военного. Сергей – кадровый военный, принимал участия в боевых действиях в Афганистане. Пенсионер министерства Обороны Российской Федерации. Имеет

второе высшее образование – юриспруденция, и сейчас работает экспертом в ЗАО УК «Динамо». Алевтина – человек творческий. С 1997 года по апрель 2014 года занималась предпринимательской деятельностью, возглавляла салон нарядной и вечерней женской одежды, как дизайнер одежды ежегодно участвовала со своими коллекциями в областных конкурсах модельеров и всегда занимала призовые места. В 2007 году была признана лучшим менеджером Волгоградской области в номинации «Бытовые услуги населения». Сейчас все ее любовь и таланты направлены на воспитание четырехмесячной дочери. Хотя нет, любви Алевтины хватает на всю семью. Всей семьей Чемесовы участвуют в археологических раскопках. Может это еще и потому, что мама по образованию историк и прививает интерес к истории своим детям. С самого раннего детства ребятишкам прививаются такие нравственные качества, как уважение к старшим, вежливость, доброта и порядочность. Алевтина – любящая мама, заботливая жена. Семья Чемесовых живет в поселке несколько лет, но мы очень надеемся, что накопленный семейный опыт и творческие способности пойдут на благо нашему родному Октябрьскому.

В этот замечательный праздник «День матери» мы от чистого сердца желаем Алевтине Александровне здоровья и терпения, заботы и любви близких, счастья и семейного благополучия.

### Дорогие мамочки!

Поздравляем всех ВАС с Днем матери. МАМЫ – это самое важное и самое ценное в жизни каждого человека. Наши мамы всегда поддерживают нас в трудные моменты жизни, они всегда рядом и готовы прийти на помощь в любую секунду. Нет никого ближе и роднее наших матерей. От чистого сердца мы желаем ВАМ, наши дорогие и горячо любимые МАМЫ, здоровья и терпения, заботы и поддержки близких и дорогих вам людей, безграничного счастья и душевного тепла. Успехов и благополучия вашим детям, счастья и гармонии вашему дому.

## Автопробег, посвященный Дню матери, в Московской области

В канун празднования Дня матери Рос-сийской Федерации 27 ноября 2014 года состоялся Автопробег по городам Московской области.

Участники пробега – Главное управление ЗАГС Московской области и многодетные семьи Московской области.

Сотрудники органа ЗАГС и многодетные семьи посетили родильные дома, чтобы поздравить мамочек с рождением детей. Молодым мамам были вручены подарки и поздравительные адреса от руководителя Главного управления ЗАГС Московской области Е.Э.Филатовой.

Начался автопробег в 10.00 от Мытищинского управления ЗАГС Московской области до Родильного дома г. Мытищи.

Далее участники пробега посетили г. Фрязино, г. Балашиха, г. Люберцы г. Жуковский.

В каждом городе к автоколонне присоединялись автомобили с многодетными семьями.

От Люберецкого управления ЗАГС отправились 2 многодетные семьи (2 автомобиля). Семья Люберчан – Кочергиных Анастасии Викторовны и Виктора Сергеевича (две дочери и сын) и Тонковых Юрия Семёновича и Елены Александровны (два сына и две дочери). Колонна из восьми машин, подъехала к Люберецкому родильному дому, где сотрудники органа ЗАГС и многодетные семьи поздравили молодых мам, вручив им ценные подарки и цветы.

Закончился автопробег в г. Жуковский в отделе ЗАГС, в котором все многодетные семьи, участвовавшие в автопробеге, были приглашены на праздничное чаепитие.

Люберецкое управление ЗАГС



Приложение № 2  
к решению Совета депутатов городского поселения Октябрьский  
от 27.11.2014 г. № 153/10 «О принятии бюджета  
городского поселения Октябрьский на 2015 год»

**ПЕРЕЧЕНЬ**  
видов доходов, подвидов доходов, администрируемых администрацией  
городского поселения Октябрьский Люберецкого муниципального района на 2015  
год

№№ п/п	Код административного района	Код классификации доходов	Наименование кода поступлений
1.	2.	3.	4.
<b>Администрация городского поселения Октябрьский Люберецкого муниципального района Московской области на 2014 год</b> ИНН 5027037085 КПП 502701001			
<b>Доходы от использования имущества, находящегося в государственной и муниципальной собственности</b>			
1	001	1 11 02033 10 0000 120	Доходы от размещения временно свободных средств бюджетов поселений
2	001	1 11 02085 10 0000 120	Доходы от размещения сумм, аккумулируемых в ходе проведения аукционов по продаже акций, находящихся в собственности поселений
3	001	1 11 03050 10 0000 120	Проценты, полученные от предоставления бюджетных кредитов внутри страны за счет средств бюджетов поселений
4	001	1 11 05013 10 0000 120	Доходы, получаемые в виде арендной платы за земельные участки, государственная собственность на которые не разграничена, которые расположены в границах поселений, а также средства от продажи права на заключение договоров аренды указанных земельных участков
5	001	1 11 05025 10 0000 120	Доходы, получаемые в виде арендной платы, а также средства от продажи права на заключение договоров аренды за земли, находящиеся в собственности поселений (за исключением земельных участков муниципальных бюджетных и автономных учреждений)
6	001	1 11 05026 10 0000 120	Доходы, получаемые в виде арендной платы за земельные участки, которые расположены в границах поселений, находятся в федеральной собственности и осуществление полномочий управления и распоряжению которыми передано органам государственной власти субъектов Российской Федерации, а также средства от продажи права на заключение договоров аренды указанных земельных участков
7	001	1 11 05027 10 0000 120	Доходы, получаемые в виде арендной платы за земельные участки, расположенные в полосе отвода автомобильных дорог общего пользования местного значения, находящихся в собственности поселений
8	001	1 11 05035 10 0000 120	Доходы от сдачи в аренду имущества, находящегося в оперативном управлении органов управления поселений и созданных ими учреждений (за исключением имущества муниципальных бюджетных и автономных учреждений)
9	001	1 11 05075 10 0000 120	Доходы от сдачи в аренду имущества составляющего казну поселений (за исключением земельных участков)
10	001	1 11 07015 10 0000 120	Доходы от перечисления части прибыли, остающейся после уплаты налогов и обязательных платежей муниципальных унитарных предприятий, созданных поселениями
11	001	1 11 08050 10 0000 120	Средства, получаемые от передачи имущества, находящегося в собственности поселений (за исключением имущества муниципальных бюджетных и автономных учреждений, а также имущества муниципальных унитарных предприятий, в том числе казенных), в залог, в доверительное управление
12	001	1 11 09015 10 0000 120	Доходы от распоряжения правами на результаты интеллектуальной деятельности военного, специального и двойного назначения находящимися в собственности поселений
13	001	1 11 09025 10 0000 120	Доходы от распоряжения правами на результаты научно-технической деятельности, находящимися в собственности поселений
14	001	1 11 09035 10 0000 120	Доходы от эксплуатации и использования имущества автомобильных дорог, находящихся в собственности поселений
15	001	1 11 09045 10 0000 120	Прочие поступления от использования имущества, находящегося в собственности поселений (за исключением имущества муниципальных бюджетных и автономных учреждений, а также имущества муниципальных унитарных предприятий, в том числе казенных)
16	001	1 11 09045 10 0010 120	Прочие поступления от использования имущества, находящегося в собственности поселений (за наем жилых помещений муниципального жилищного фонда коммерческого использования)
<b>Платежи при пользовании природными ресурсами</b>			
17	001	1 12 05050 10 0000 120	Плата за пользование водными объектами, находящимися в собственности поселений
<b>Доходы от оказания платных услуг и компенсации затрат государства</b>			
18	001	1 13 01540 10 0000 130	Плата за оказание услуг по присоединению объектов дорожного сервиса к автомобильным дорогам общего пользования местного значения, зачисляемая в бюджеты поселений
19	001	1 13 01995 10 0000 130	Прочие доходы от оказания платных услуг (работ) получателями средств бюджетов поселений
20	001	1 13 02065 10 0000 130	Доходы, поступающие в порядке возмещения расходов, понесенных в связи с эксплуатацией имущества поселений
21	001	1 13 02995 10 0000 130	Прочие доходы от компенсации затрат бюджетов поселений
<b>Доходы от продажи материальных и нематериальных активов</b>			
22	001	1 14 01050 10 0000 410	Доходы от продажи квартир, находящихся в собственности поселений
23	001	1 14 02050 10 0000 410	Доходы от реализации имущества, находящегося в собственности поселений (за исключением имущества муниципальных бюджетных и автономных учреждений, а также имущества муниципальных унитарных предприятий, в том числе казенных), в части реализации основных средств по указанному имуществу
24	001	1 14 02052 10 0000 410	Доходы от реализации имущества, находящегося в оперативном управлении учреждений, находящихся в ведении органов управления поселений (за исключением имущества муниципальных бюджетных и автономных учреждений), в части реализации основных средств по указанному имуществу

25	001	1 14 02053 10 0000 410	Доходы от реализации иного имущества, находящегося в собственности поселений (за исключением имущества муниципальных бюджетных и автономных учреждений, а также имущества муниципальных унитарных предприятий, в том числе казенных), в части реализации основных средств по указанному имуществу
26	001	1 14 02050 10 0000 440	Доходы от реализации имущества, находящегося в собственности поселений (за исключением имущества муниципальных бюджетных и автономных учреждений, а также имущества муниципальных унитарных предприятий, в том числе казенных), в части реализации материальных запасов по указанному имуществу
27	001	1 14 02050 10 0000 440	Доходы от реализации имущества, находящегося в собственности поселений (за исключением имущества муниципальных бюджетных и автономных учреждений, а также имущества муниципальных унитарных предприятий, в том числе казенных), в части реализации материальных запасов по указанному имуществу
28	001	1 14 02052 10 0000 440	Доходы от реализации имущества, находящегося в оперативном управлении учреждений, находящихся в ведении органов управления поселений (за исключением имущества муниципальных бюджетных и автономных учреждений), в части реализации материальных запасов по указанному имуществу
29	001	1 14 02053 10 0000 440	Доходы от реализации иного имущества, находящегося в собственности поселений (за исключением имущества муниципальных бюджетных и автономных учреждений, а также имущества муниципальных унитарных предприятий, в том числе казенных), в части реализации материальных запасов по указанному имуществу
30	001	1 14 03050 10 0000 410	Средства от распоряжения и реализации конфискованного и иного имущества, обращенного в доходы поселений (в части реализации основных средств по указанному имуществу)
31	001	1 14 03050 10 0000 440	Средства от распоряжения и реализации конфискованного и иного имущества, обращенного в доходы поселений (в части реализации материальных запасов по указанному имуществу)
32	001	1 14 04050 10 0000 420	Доходы от продажи нематериальных активов, находящихся в собственности поселений
33	001	1 14 06013 10 0000 430	Доходы от продажи земельных участков, государственная собственность на которые разграничена и которые расположены в границах поселений
34	001	1 14 06025 10 0000 430	Доходы от продажи земельных участков, находящихся в собственности поселений (за исключением земельных участков муниципальных бюджетных и автономных учреждений)
35	001	1 14 06033 10 0000 430	Доходы от продажи земельных участков, которые расположены в границах поселений, находятся в федеральной собственности и осуществление полномочий по управлению и распоряжению которыми передано органам государственной власти субъектов Российской Федерации
36	001	1 14 07030 10 0000 410	Доходы от продажи недвижимого имущества одновременно с занятыми такими объектам недвижимого имущества земельными участками, которые расположены в границах поселений, находится в федеральной собственности и осуществление полномочий по управлению и распоряжению которыми передано органам государственной власти субъектов Российской Федерации
37	001	1 15 02050 10 0000 140	Платежи, взимаемые органами местного самоуправления (организациями) поселений за выполнение определенных функций
38	001	1 16 18050 10 0000 140	Денежные взыскания (штрафы) за нарушение бюджетного законодательства (в части бюджетов поселений)
39	001	1 16 21050 10 0000 140	Денежные взыскания (штрафы) и иные суммы, взыскиваемые с лиц виновных в совершении преступлений, и в возмещение ущерба имуществу, зачисляемые в бюджеты поселений
40	001	1 16 23050 10 0000 140	Доходы от возмещения ущерба при возникновении страховых случаев, когда выгодоприобретателями выступают получатели средств бюджетов поселений
41	001	1 16 23051 10 0000 140	Доходы от возмещения ущерба при возникновении страховых случаев по обязательному страхованию гражданской ответственности, когда выгодоприобретателями выступают получателями средств бюджетов поселений
42	001	1 16 23052 10 0000 140	Доходы от возмещения ущерба при возникновении иных страховых случаев, когда выгодоприобретателями выступают получатели средств бюджетов поселений
43	001	1 16 25074 10 0000 140	Денежные взыскания (штрафы) за нарушение лесного законодательства на лесных участках, находящихся в собственности поселений
44	001	1 16 25085 10 0000 140	Денежные взыскания (штрафы) за нарушение водного законодательства на водных объектах, находящихся в собственности поселений
45	001	1 16 32000 10 0000 140	Денежные взыскания, налагаемые в возмещение ущерба, причиненного в результате незаконного или целевого использования бюджетных средств (в части бюджетов поселений)
46	001	1 16 33050 10 0000 140	Денежные взыскания (штрафы) за нарушение законодательства Российской Федерации о размещении заказов на поставки товаров, выполнение работ, оказание услуг для нужд поселений
47	001	1 16 37040 10 0000 140	Поступления сумм в возмещение вреда, причиняемого автомобильным дорогам местного значения транспортными средствами осуществляющими перевозки тяжеловесных крупногабаритных грузов, зачисляемые в бюджеты поселений
48	001	1 16 42050 10 0000 140	Денежные взыскания (штрафы) за нарушение условий договоров (соглашений) о предоставлении бюджетных кредитов за счет средств бюджетов поселений
49	001	1 16 90050 10 0000 140	Прочие поступления от денежных взысканий (штрафов) и иных сумм в возмещение ущерба зачисляемые в бюджеты поселений
<b>Прочие неналоговые доходы</b>			
50	001	1 17 01050 10 0000 180	Невыясненные поступления, зачисляемые в бюджеты поселений
51	001	1 17 05050 10 0000 180	Прочие неналоговые доходы бюджетов поселений
52	001	1 17 12050 10 0000 180	Целевые отчисления от лотерей поселений
<b>Безвозмездные поступления</b>			
<b>Безвозмездные поступления от нерезидентов</b>			
53	001	2 01 05000 10 0000 180	Безвозмездные поступления от нерезидентов в бюджеты поселений
54	001	2 01 05010 10 0000 180	Предоставление нерезидентами грантов

			для получателей средств бюджетов поселений
55	001	2 01 05020 10 0000 180	Поступления от денежных пожертвований, предоставляемых нерезидентами получателям средств бюджетов поселений
56	001	2 01 05099 10 0000 180	Прочие безвозмездные поступления от нерезидентов в бюджеты поселений
<b>Безвозмездные поступления от других бюджетов бюджетной системы Российской Федерации</b>			
57	001	2 02 01001 10 0000 151	Дотации бюджетам поселений на выравнивание бюджетной обеспеченности
58	001	2 02 01003 10 0000 151	Дотации бюджетам поселений на поддержку мер по обеспечению сбалансированности бюджетов
59	001	2 02 01009 10 0000 151	Дотации бюджетам поселений на поощрение достижения наилучших показателей деятельности органов местного самоуправления
60	001	2 02 01999 10 0000 151	Прочие дотации бюджетам поселений
61	001	2 02 02003 10 0000 151	Субсидии бюджетам поселений на реформирование муниципальных финансов
62	001	2 02 02008 10 0000 151	Субсидии бюджетам поселений на обеспечение жильем молодых семей
63	001	2 02 02009 10 0000 151	Субсидии бюджетам поселений на государственную поддержку малого и среднего предпринимательства, включая крестьянские (фермерские) хозяйства
64	001	2 02 02021 00 0000 151	Субсидии бюджетам на осуществление капитального ремонта гидротехнических сооружений, находящихся в собственности субъектов Российской Федерации, муниципальной собственности, и бесхозяйных гидротехнических сооружений
65	001	2 02 02024 10 0000 151	Субсидии бюджетам поселений на денежные выплаты медицинскому персоналу фельдшерско-акушерских пунктов, врачам, фельдшерам и медицинским сестрам скорой медицинской помощи
66	001	2 02 02041 10 0000 151	Субсидии бюджетам поселений на строительство, модернизацию, ремонт и содержание автомобильных дорог общего пользования, в том числе дорог в поселениях (за исключением автомобильных дорог федерального значения)
67	001	2 02 02042 10 0000 151	Субсидии бюджетам поселений на государственную поддержку внедрения комплексных мер модернизации образования
68	001	2 02 02044 10 0000 151	Субсидии бюджетам поселений на обеспечение автомобильными дорогами новых микрорайонов
69	001	2 02 02046 10 0000 151	Субсидии бюджетам поселений на реализацию мероприятий, предусмотренных региональной программой переселения, включенной в Государственную программу по оказанию содействия добровольному переселению в Российскую Федерацию соотечественников проживающих за рубежом
70	001	2 02 02051 10 0000 151	Субсидии бюджетам поселений на реализацию федеральных целевых программ
71	001	2 02 02071 10 0000 151	Субсидии бюджетам поселений на предоставление грантов в области науки, культуры, искусства и средств массовой информации
72	001	2 02 02073 10 0000 151	Субсидии бюджетам поселений на создание технопарков
73	001	2 02 02074 10 0000 151	Субсидии бюджетам поселений на совершенствование организации питания учащихся в общеобразовательных учреждениях
74	001	2 02 02077 10 0000 151	Субсидии бюджетам поселений на бюджетные инвестиции в объекты капитального строительства собственности муниципальных образований
75	001	2 02 02078 10 0000 151	Субсидии бюджетам поселений на бюджетные инвестиции для модернизации объектов коммунальной инфраструктуры
76	001	2 02 02079 10 0000 151	Субсидии бюджетам поселений на переселение граждан из жилищного фонда, признанного непригодным для проживания, и (или) жилищного фонда с высоким уровнем износа (более 70 процентов)
77	001	2 02 02080 10 0000 151	Субсидии бюджетам поселений для обеспечения земельных участков коммунальной инфраструктурой в целях жилищного строительства
78	001	2 02 02081 10 0000 151	Субсидии бюджетам поселений на мероприятия по обеспечению жильем иных категорий граждан на основании решений Правительства Российской Федерации
79	001	2 02 02085 10 0000 151	Субсидии бюджетам поселений на осуществление мероприятий по обеспечению жильем граждан Российской Федерации, проживающих в сельской местности
80	001	2 02 02088 10 0000 151	Субсидии бюджетам поселений на обеспечение мероприятий по капитальному ремонту многоквартирных домов и переселению граждан из аварийного жилищного фонда за счет средств, поступивших от государственной корпорации - Фонда содействия реформированию жилищно-коммунального хозяйства
81	001	2 02 02088 10 0001 151	Субсидии бюджетам поселений на обеспечение мероприятий по капитальному ремонту многоквартирных домов за счет средств, поступивших от государственной корпорации - Фонда содействия реформированию жилищно-коммунального хозяйства
82	001	2 02 02088 10 0002 151	Субсидии бюджетам поселений на обеспечение мероприятий по переселению граждан из аварийного жилищного фонда за счет средств, поступивших от государственной корпорации - Фонда содействия реформированию жилищно-коммунального хозяйства
83	001	2 02 02088 10 0004 151	Субсидии бюджетам поселений на обеспечение мероприятий по переселению граждан из аварийного жилищного фонда с учетом необходимости развития малозэтажного жилищного строительства за счет средств, поступивших от государственной корпорации - Фонда содействия реформированию жилищно-коммунального хозяйства
84	001	2 02 02089 10 0000 151	Субсидии бюджетам поселений на обеспечение мероприятий по капитальному ремонту многоквартирных домов и переселению граждан из аварийного жилищного фонда за счет средств бюджетов
85	001	2 02 02089 10 0001 151	Субсидии бюджетам поселений на обеспечение мероприятий по капитальному ремонту многоквартирных домов за счет средств бюджетов
86	001	2 02 02089 10 0002 151	Субсидии бюджетам поселений на обеспечение мероприятий по переселению граждан из аварийного жилищного фонда за счет средств бюджетов
87	001	2 02 02089 10 0004 151	Субсидии бюджетам поселений на обеспечение мероприятий по переселению граждан из аварийного жилищного фонда с учетом необходимости развития малозэтажного жилищного строительства за счет средств бюджетов
88	001	2 02 02102 10 0000 151	Субсидии бюджетам поселений на закупку автотранспортных средств и коммунальной техники



Приложение №3 к решению Совета депутатов городского поселения Октябрьский от 27.11.2014 г. № 153/10 «О принятии бюджета городского поселения Октябрьский на 2015 год»

Расходы бюджета городского поселения Октябрьский на 2015 год по разделам, подразделам, целевым статьям и видам расходов бюджетов Российской Федерации (тыс. рублей)

Table with columns: Наименование, Рз, ПР, ЦСР, ВР, Сумма. Contains detailed budget breakdown for the settlement of October.

Table with columns: Наименование, код, Рз, ПР, ЦСР, ВР, Сумма. Summary of budget items for the settlement of October.

Глава городского поселения Октябрьский А.Н. Терешин

Приложение №4 к решению Совета депутатов городского поселения Октябрьский от 27.11.2014 г. № 153/10 «О принятии бюджета городского поселения Октябрьский на 2015 год»

Расходы бюджета городского поселения Октябрьский на финансирование мероприятий муниципальных программ городского поселения Октябрьский на 2015 год

Table with columns: Наименование, код, Рз, ПР, ЦСР, ВР, Сумма. Detailed breakdown of budget items for municipal programs.

Table with columns: №п/п, Наименование, ЦСР, РЗ, ПРЗ, ВР, Код, Сумма. Summary of budget items for municipal programs.

Глава городского поселения А.Н. Терешин

Приложение №5 к решению Совета депутатов городского поселения Октябрьский от 27.11.2014 г. № 153/10 «О принятии бюджета городского поселения Октябрьский на 2015 год»

Расходы бюджета городского поселения Октябрьский на финансирование мероприятий муниципальных программ городского поселения Октябрьский на 2015 год

Table with columns: №п/п, Наименование, ЦСР, РЗ, ПРЗ, ВР, Код, Сумма. Detailed breakdown of budget items for municipal programs.

СОВЕТ ДЕПУТАТОВ городского поселения Октябрьский Люберецкого муниципального района Московской области

РЕШЕНИЕ от 27.11.2014 г. № 152/10

«О внесении изменений в решение Совета депутатов городского поселения Октябрьский от 13.11.2013 № 166/09 «О принятии бюджета городского поселения Октябрьский на 2014 год»

В соответствии с Бюджетным кодексом Российской Федерации, Федеральным законом от 06.10.2003 № 131-ФЗ «Об общих принципах организации местного самоуправления в Российской Федерации»...

1. Внести в решение Совета депутатов городского поселения Октябрьский от 13.11.2013 № 166/09 «О принятии бюджета городского поселения Октябрьский на 2014 год» следующие изменения: - приложение № 3 «Расходы бюджета городского поселения Октябрьский на 2014 год по разделам, подразделам, целевым статьям и видам расходов бюджетов Российской Федерации»...

2. Направить настоящее решение Главе городского поселения Октябрьский А.Н. Терещину для подписания.

3. Опубликовать настоящее решение в общественно-политической газете «Октябрьские известия» и разместить на официальном веб-сайте городского поселения Октябрьский в сети Интернет.

4. Контроль за исполнением настоящего решения возложить на заместителя председателя Совета депутатов городского поселения Октябрьский Л.Н. Анопа, начальника финансово-экономического управления - главного бухгалтера администрации городского поселения Октябрьский Е.Н. Канищеву.

Глава городского поселения Октябрьский А.Н. Терещин

А. Н. Терещин

Приложение № 1 к решению Совета депутатов городского поселения Октябрьский от 27.11.2014 г. № 152/10 «О внесении изменений в решение Совета депутатов городского поселения Октябрьский от 13.11.2013 года №166/09 «О принятии бюджета городского поселения Октябрьский на 2014 год»

Приложение №3 к решению Совета депутатов городского поселения Октябрьский от 13.11.2013 г. № 166/09 «О принятии бюджета городского поселения Октябрьский на 2014 год»

Расходы бюджета городского поселения Октябрьский на 2014 год по разделам, подразделам, целевым статьям и видам расходов бюджетов Российской Федерации (тыс. рублей)

Table with columns: Наименование, Рз, Пр, ЦСР, ВР, Сумма. Contains detailed budget breakdown for various categories like 'Общественные работы', 'Образование', 'Культура и спорт', etc.

Table with columns: Наименование, код, Рз, Пр, ЦСР, ВР, Сумма. Contains detailed budget breakdown for various categories like 'Обеспечение противопожарной безопасности', 'Образование', 'Культура и спорт', etc.

Глава городского поселения Октябрьский

А.Н. Терещин

Приложение № 2 к решению Совета депутатов городского поселения Октябрьский от 27.11.2014 г. № 152/10 «О внесении изменений в решение Совета депутатов городского поселения Октябрьский от 13.11.2013 года №166/09 «О принятии бюджета городского поселения Октябрьский на 2014 год»

Приложение №4 к решению Совета депутатов городского поселения Октябрьский от 13.11.2013 г. № 166/09 «О принятии бюджета городского поселения Октябрьский на 2014 год»

Ведомственная структура расходов бюджета городского поселения Октябрьский на 2014 год

Table with columns: Наименование, код, Рз, Пр, ЦСР, ВР, Сумма. Shows the departmental structure of budget expenditures for 2014.

Table with columns: Наименование, код, Рз, Пр, ЦСР, ВР, Сумма. Contains detailed budget breakdown for various categories like 'Образование', 'Культура и спорт', 'Жилищно-коммунальное хозяйство', etc.

Глава городского поселения Октябрьский

А.Н. Терещин

Приложение №6 к решению Совета депутатов городского поселения Октябрьский от 27.11.2014 г. № 153/10 «О принятии бюджета городского поселения Октябрьский на 2015 год»

Объемы предоставления муниципальных гарантий городским поселениям Октябрьский на 2015 год

Table with columns: № п/п, Перечень муниципальных гарантий, Сумма гарантий, Срок погашения гарантии.

Глава городского поселения Октябрьский

А.Н. Терещин

Приложение №7 к решению Совета депутатов городского поселения Октябрьский от 27.11.2014 г. № 153/10 «О принятии бюджета городского поселения Октябрьский на 2015 год»

Информация о долговых обязательствах, гарантированных администрацией городского поселения Октябрьский в 2015 году

Table with columns: № п/п, Наименование, Сумма, Срок погашения.

Глава городского поселения Октябрьский

А.Н. Терещин

Приложение №8 к решению Совета депутатов городского поселения Октябрьский от 27.11.2014 г. № 153/10 «О принятии бюджета городского поселения Октябрьский на 2015 год»

Программа муниципальных внутренних заимствований городского поселения Октябрьский Люберецкого муниципального района Московской области на 2015 год

Table with columns: № п/п, Виды заимствований, Объем привлечения средств в 2015 году, Срок действия.

Глава городского поселения Октябрьский

А.Н. Терещин

Приложение №9 к решению Совета депутатов городского поселения Октябрьский от 27.11.2014 г. № 153/10 «О принятии бюджета городского поселения Октябрьский на 2015 год»

Источники внутреннего финансирования дефицита бюджета городского поселения Октябрьский в 2015 году

Table with columns: Код, Наименование, Сумма.

Глава городского поселения Октябрьский

А.Н. Терещин

Приложение №10 к решению Совета депутатов городского поселения Октябрьский от 27.11.2014 г. № 153/10 «О принятии бюджета городского поселения Октябрьский на 2015 год»

Перечень главных администраторов источников финансирования дефицита бюджета на 2015 год

Table with columns: Код администратора, Код классификации, Наименование источника финансирования бюджета.

Глава городского поселения Октябрьский

А.Н. Терещин



Приложение №2  
к решению Совета депутатов городского поселения Октябрьский  
Люберецкого муниципального района Московской области  
от 27.11.2014 г. № 154/10

**ПОРЯДОК  
ОПРЕДЕЛЕНИЯ РАЗМЕРА ПЛАТЫ ЗА ОКАЗАНИЕ УСЛУГ, КОТОРЫЕ  
ЯВЛЯЮТСЯ НЕОБХОДИМЫМИ И ОБЯЗАТЕЛЬНЫМИ ДЛЯ  
ПРЕДОСТАВЛЕНИЯ МУНИЦИПАЛЬНЫХ УСЛУГ АДМИНИСТРАЦИЕЙ  
ГОРОДСКОГО ПОСЕЛЕНИЯ ОКТЯБРЬСКИЙ ЛЮБЕРЕЦКОГО  
МУНИЦИПАЛЬНОГО РАЙОНА МОСКОВСКОЙ ОБЛАСТИ**

1. Размер платы за оказание услуг, которые являются необходимыми и обязательными для предоставления муниципальных услуг администрацией городского поселения Октябрьский Люберецкого муниципального района Московской области, устанавливается в соответствии с федеральными законами, иными нормативными правовыми актами Российской Федерации, нормативными правовыми актами Московской области, нормативно-правовыми актами городского поселения Октябрьский Люберецкого муниципального района Московской области.

2. Размер платы за оказание услуг муниципальными предприятиями и учреждениями городского поселения Октябрьский Люберецкого муниципального района Московской области устанавливается в соответствии с муниципальными правовыми актами городского поселения Октябрьский Люберецкого муниципального района Московской области, регулирующими порядок установления тарифов на услуги, предоставляемые муниципальными предприятиями и учреждениями городского поселения Октябрьский Люберецкого муниципального района Московской области.

3. Порядок определения размера платы за оказание услуг, предоставляемых организациями независимо от организационно-правовой формы, индивидуальными предпринимателями, устанавливается исполнителем самостоятельно с учетом расчетно-нормативных затрат и в соответствии с действующим законодательством Российской Федерации.

**СОВЕТ ДЕПУТАТОВ  
ГОРОДСКОГО ПОСЕЛЕНИЯ ОКТЯБРЬСКИЙ  
ЛЮБЕРЕЦКОГО МУНИЦИПАЛЬНОГО РАЙОНА МОСКОВСКОЙ ОБЛАСТИ**

**РЕШЕНИЕ  
ОТ 27.11.2014 № 150/10**

**«Об утверждении Устава городского поселения Октябрьский  
Люберецкого муниципального района Московской области  
в новой редакции»**

В соответствии с Федеральным законом от 06 октября 2003 года № 131-ФЗ «Об общих принципах организации местного самоуправления в Российской Федерации», на основании решения Совета депутатов городского поселения Октябрьский от 23 сентября 2014 № 110/07 «О назначении публичных слушаний по проекту Устава городского поселения Октябрьский Люберецкого муниципального района Московской области в новой редакции», с учётом Заключения от 11 ноября 2014 года «Об итогах публичных слушаний по проекту Устава городского поселения Октябрьский Люберецкого муниципального района Московской области в новой редакции», в целях урегулирования процедурных вопросов организации местного самоуправления, а так же уточнения и приведения норм и положений Устава городского поселения Октябрьский Люберецкого муниципального района Московской области в соответствие с действующим законодательством

**СОВЕТ ДЕПУТАТОВ РЕШИЛ:**

1. Утвердить Устав городского поселения Октябрьский Люберецкого муниципального района Московской области в новой редакции, принятый решением Совета депутатов городского поселения Октябрьский от 23 сентября 2014 № 110/07 «О назначении публичных слушаний по проекту Устава городского поселения Октябрьский Люберецкого муниципального района Московской области в новой редакции», с учётом Заключения от 11 ноября 2014 года «Об итогах публичных слушаний по проекту Устава городского поселения Октябрьский Люберецкого муниципального района Московской области в новой редакции».

2. Направить настоящее решение Главе городского поселения Октябрьский Люберецкого муниципального района Московской области А.Н. Терёшину для подписания.

3. Настоящее решение опубликовать в общественно-политической газете «Октябрьские известия» и разместить на официальном веб-сайте городского поселения Октябрьский в сети Интернет.

4. Направить настоящее решение, Устав городского поселения Октябрьский Люберецкого муниципального района Московской области в новой редакции и необходимые документы в территориальный орган Министерства юстиции Российской Федерации для совершения регистрационных действий.

5. Контроль за исполнением настоящего решения возложить на заместителя председателя Совета депутатов городского поселения Октябрьский Люберецкого муниципального района Московской области Л.Н. Анопа.

Глава городского поселения Октябрьский **А. Н. Терёшин**

**СОВЕТ ДЕПУТАТОВ  
ГОРОДСКОГО ПОСЕЛЕНИЯ ОКТЯБРЬСКИЙ  
ЛЮБЕРЕЦКОГО МУНИЦИПАЛЬНОГО РАЙОНА МОСКОВСКОЙ ОБЛАСТИ**

**РЕШЕНИЕ  
ОТ 27.11.2014 № 151/10**

**«Об утверждении схемы избирательных округов  
по выборам депутатов Совета депутатов городского  
поселения Октябрьский Люберецкого муниципального района  
Московской области»**

В соответствии с Федеральным законом от 06.10.2003 № 131-ФЗ «Об общих принципах организации местного самоуправления в Российской Федерации», Федеральным законом от 12.06.2002 № 67-ФЗ «Об основных гарантиях избирательных прав и права на участие в референдуме граждан Российской Федерации», Федеральным законом от 02.10.2012 № 157-ФЗ «О внесении изменений в Федеральный закон «О Политических партиях» и Федеральный закон «Об основных гарантиях избирательных прав и права на участие в референдуме граждан Российской Федерации», Уставом городского поселения Октябрьский Люберецкого муниципального района Московской области в части не противоречащей требованиям Федерального законодательства, рассмотрев решение избирательной комиссии городского поселения Октябрьский Люберецкого района Московской области от 07.11.2014 № 04 «Об определении схемы избирательных округов по выборам депутатов Совета депутатов городского поселения Октябрьский Люберецкого муниципального района Московской области»

**СОВЕТ ДЕПУТАТОВ РЕШИЛ:**

1. Утвердить схему избирательных округов по выборам депутатов Совета депутатов городского поселения Октябрьский Люберецкого муниципального района Московской области и ее графическое изображение (прилагается).

2. Направить настоящее решение Главе городского поселения Октябрьский А.Н. Терёшину для подписания.

3. Опубликовать настоящее решение в общественно-политической газете «Октябрьские известия» и разместить на официальном веб-сайте городского поселения Октябрьский в сети Интернет.

4. Настоящее решение вступает в силу после его официального опубликования.

5. Контроль за исполнением настоящего решения возложить на постоянную депутатскую комиссию по развитию местного самоуправления, регламенту и депутатской этике, законности и общественной безопасности, правопорядку и награждениям (председатель – Н.Я. Мироненко).

Глава городского поселения Октябрьский **А.Н. Терёшин**

Приложение № 1  
к решению Совета депутатов городского поселения Октябрьский  
Люберецкого муниципального района Московской области  
от 27.11.2014 № 151/10

**Схема  
избирательных округов по выборам депутатов Совета депутатов  
городского поселения Октябрьский Люберецкого  
муниципального района Московской области**

Депутаты Совета депутатов городского поселения Октябрьский Люберецкого муниципального района Московской области избираются по избирательным округам:

- 10 (десять) депутатов Совета депутатов городского поселения Октябрьский Люберецкого муниципального района Московской области избираемых пропорционально числу голосов, поданных за списки кандидатов в депутаты, выдвинутые избирательными объединениями, избираются по единому избирательному округу, включающему в себя всю территорию городского поселения Октябрьский Люберецкого муниципального района Московской области.

5 (пять) депутатов городского поселения Октябрьский Люберецкого муниципального района Московской области по пяти одномандатным округам в границах городского поселения Октябрьский Люберецкого муниципального района Московской области:

**ИЗБИРАТЕЛЬНЫЙ ОКРУГ № 1**

Включить в состав избирательного округа:  
микрорайон Восточный  
улица Дорожная  
улица Калинина  
улица Комсомольская

улица Куйбышева  
улица Ленина, дома №№ 38, 39  
улица Ленинградская  
улица Московская  
улица Советская  
улица Фабричная

Итого по избирательному округу : 2217 избирателей

**ИЗБИРАТЕЛЬНЫЙ ОКРУГ № 2**

Включить в состав избирательного округа :  
улица Ленина (кроме домов №№ 38, 39)  
улица Новая  
улица Текстильщиков, дома №№ 1,2,3,4,5,6,7  
Поликлиническое отделение № 2 Люберецкой районной больницы № 1

Итого по избирательному округу: 2007 избирателей

**ИЗБИРАТЕЛЬНЫЙ ОКРУГ № 3**

Включить в состав избирательного округа :  
улица Первомайская  
улица Пролетарская  
улица Трудовая  
улица Южная

Итого по избирательному округу : 2071 избиратель

**ИЗБИРАТЕЛЬНЫЙ ОКРУГ № 4**

Включить в состав избирательного округа :  
улица 60 лет Победы,  
улица Лесная сторожка  
улица Текстильщиков дома №№ 7А,7Б

Итого по избирательному округу : 2379 избирателей

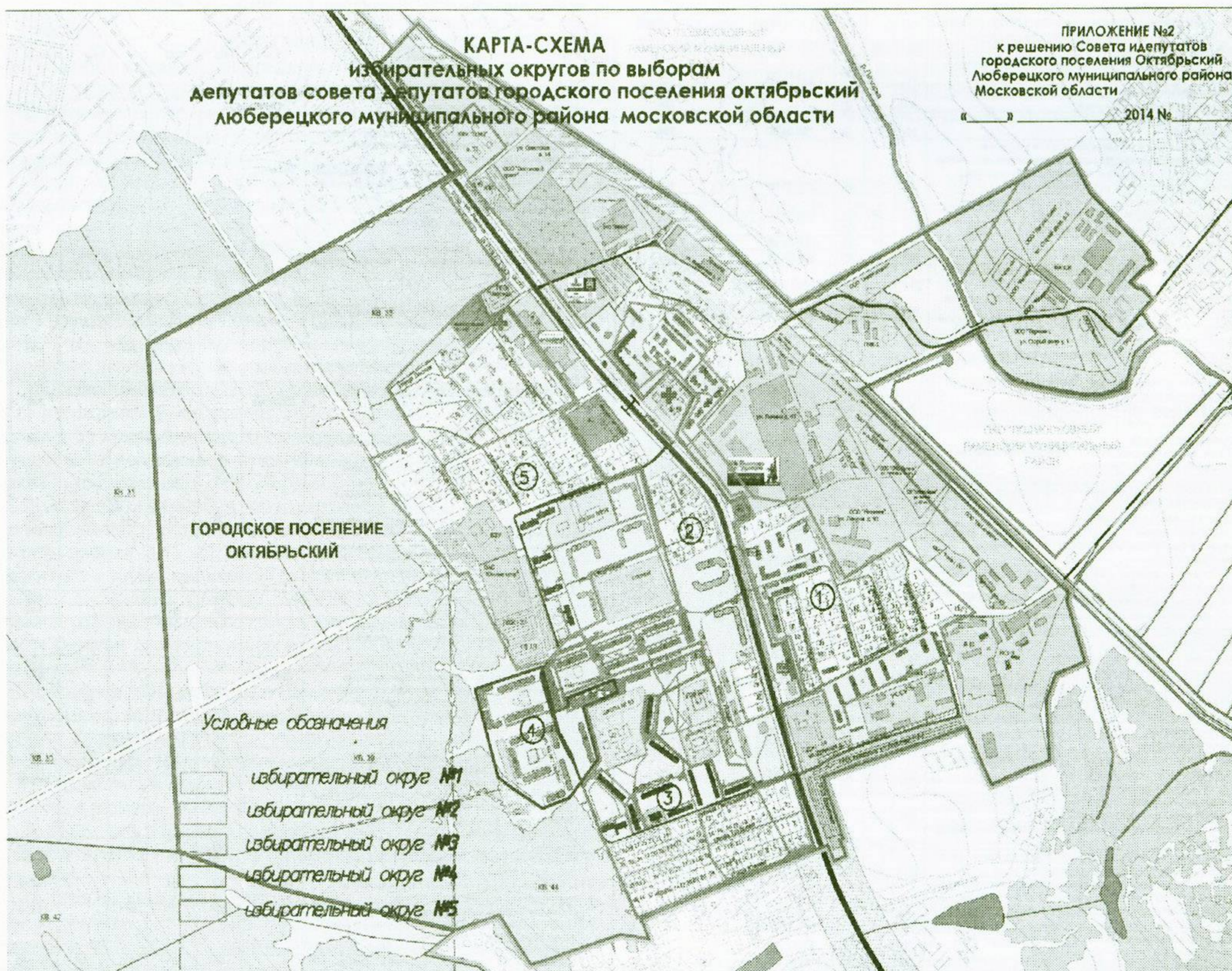
**ИЗБИРАТЕЛЬНЫЙ ОКРУГ № 5**

Включить в состав избирательного округа:  
улица Гоголя  
микрорайон Западный,  
микрорайон Западный, улица Спортивная  
улица Кооперативная  
улица Красное Знамя  
улица Лермонтова  
улица Лесная  
улица Пушкина  
улица Тургенева  
улица Школьная

Итого по избирательному округу : 2172 избирателя

Приложение № 2  
к решению Совета депутатов городского поселения Октябрьский Люберецкого муниципального района Московской области  
от 27.11.2014 № 151/10

**КАРТА-СХЕМА  
ИЗБИРАТЕЛЬНЫХ ОКРУГОВ ПО ВЫБОРАМ ДЕПУТАТОВ СОВЕТА ДЕПУТАТОВ ГОРОДСКОГО ПОСЕЛЕНИЯ ОКТЯБРЬСКИЙ ЛЮБЕРЕЦКОГО  
МУНИЦИПАЛЬНОГО РАЙОНА МОСКОВСКОЙ ОБЛАСТИ**



«Октябрьские известия»  
Адрес издателя и редакции: 140060, Московская  
область, Люберецкий район, пос. Октябрьский,  
ул. Ленина, дом 39

Тел. 8 (495) 551-85-72

Главный редактор Н.Э. Леткеман

e-mail: redaktiz@mail.ru  
сайт г.п. Октябрьский  
http://oktyabrskiy.ru/

**УЧРЕДИТЕЛЬ**  
Администрация городского поселения Октябрьский  
Люберецкого муниципального района Московской области

Газета зарегистрирована  
в Управлении Федеральной службы  
по надзору за соблюдением законодательства  
в сфере массовых коммуникаций  
и охране культурного наследия  
по Центральному федеральному округу  
Регистрация: свидетельство ПИ № ФС1-51113

Точка зрения редакции может не совпадать  
с мнением автора.

Ответственность за достоверность  
и правильность информации в рекламных материалах  
и объявлениях несет рекламодатель.

Подписано в печать по графику: 27.11.2014 г. 17.00;  
фактически: 27.11.2014 г. 17.00.

Отпечатано в Филiaal ГПП МО «КТ» «Раменская типография»  
140100, МО, г.Раменское, Сафоновский проезд д.1

Заказ № 1842 Тираж 1500  
Объем 2 п. л.