



МАЛАХОВСКИЙ ВЕСТНИК

Издавался в 1913 году. Возобновлен в 1991 году



2-3 Актуальная
тема

8 Твой дом

9 Жизнь поселка

5-7,12-15

15, 16 Афиша,
анонс

В МАЛАХОВКЕ ВЫБРАЛИ ГЛАВУ



17 сентября состоялось долгожданное событие — инаугурация главы городского поселения Малаховка. Представители общественности нашего посёлка, работники администрации и муниципальных учреждений собрались в стенах культурно-досугового центра «Союз», чтобы увидеть торжественную присягу на верность посёлку Анатолия Рындина.



«Вступая в должность главы городского поселения Малаховка, клянусь уважать и защищать права и свободы человека, верно служить жителям посёлка, добросовестно выполнять возложенные на меня обязанности», — произнёс слова клятвы Анатолий Рындин.

Руководитель администрации Кирилл Тимашков поздравил главу посёлка с избранием и пожелал плодотворной работы на этом посту и успехов во всех начинаниях. В завершение церемонии для собравшихся выступила Дарья Хижняк, исполнившая несколько музыкальных композиций.

О выборах главы посёлка читайте на стр.3.

Муниципальное казенное учреждение культуры городского поселения Малаховка
Культурно-досуговый центр «СОЮЗ»
посёлок Малаховка, ул. Шоссейная, д. 2

1 ОКТЯБРЯ **КОНЦЕРТНАЯ ПРОГРАММА 13.00**
посвященная Международному дню пожилых людей

Славим возраст золотой!

- чествование супружеских пар, семейный стаж которых в 2015 году составил 50 и 60 лет
- музыкальное поздравление творческих коллективов посёлка Малаховка
- выступление советской и российской эстрадной певицы Ольги Зарубиной

ВХОД СВОБОДНЫЙ
справки по тел. +7 (495) 501 4188

ЭЛЕКТРОННАЯ ПОЧТА ГЛАВЫ ПОСЁЛКА

Уважаемые жители Малаховки! Для прямой связи с главой городского поселения Малаховка вы можете направить свои вопросы на личный адрес

Рындина Анатолия Карповича
glavamalahovka@yandex.ru

ЭЛЕКТРОННАЯ ПОЧТА РУКОВОДИТЕЛЯ АДМИНИСТРАЦИИ

Жители Малаховки могут направить вопросы по благоустройству, ЖКХ, культуре и спорту на личный адрес руководителя администрации г.п. Малаховка

Кирилла Александровича Тимашкова
timashkov@rambler.ru, указав свои координаты.



КОММУНАЛЬНОЕ ХОЗЯЙСТВО



Сотрудниками МУП ЖКХ ГП Малаховка устранены течи трубопроводов горячего водоснабжения в

домах №8 и №12 по улице Шоссейной. Ликвидированы засоры систем канализации в доме №5 на улице Дачной, в доме №5 — на улице Поперечной, в доме №30/2 — на улице Калинина, в детском саду №150; устранён засор фоновый стояка в доме №1 на Быковском шоссе. Заменены участки трубопроводов холодного водоснабжения в домах №4, 17, 45, 50 на Быковском шоссе, участок трубы канализации — в доме №60, участки труб отопления — в домах №26 и 42 на Быковском шоссе и в доме №1 на улице Комсомольской. Произведена замена запорного вентиля на стояке отопления в доме №26 на Быковском шоссе, унитаза — в детском саду №88.

В посёлке продолжают работы по локальному ремонту кровель, отмосток, цоколей, входных площадок.

По информации МУП ЖКХ

БЛАГОУСТРОЙСТВО



В течение недели с 10 по 17 сентября в г.п. Малаховка проведены следующие работы по благоустройству:

- уборка мусора с тротуаров по ул. Шоссейной, Комсомольской, Республиканской, Михневскому, Большому Кореневскому, Красковскому шоссе;
- вывоз мусора с бункерных площадок — 1008 кубометров;
- покос травы и обрезка кустарников на объектах благоустройства;



- замена ламп в светильниках уличного освещения по ул. Красная Змеевка, Константинова, Новой, Чайковского, Некрасова, Мамина Сибиряка, Мосдачтрестовской, 2-ому Ломоносовскому, 2-ому Некрасовскому, Тургеневскому и Коренёвскому проездам;
- уборка мусора на детских игровых площадках;
- обмер дворовых территорий для дальнейшего внесения в паспорта ДТ;



- грейдерование улиц с грунтовым покрытием (Братская, Полевая, Новый проспект, Кирова, Халтурина, Мирная, Герцена, 1-я Первомайская, Грибоедова);
 - эвакуация транспортных средств, припаркованных с нарушением ПДД.
- 12 сентября была проведена акция «Наш лес. Посади свое дерево 2015», в которой приняли участие более 500 человек. В результате акции было высажено 1200 саженцев молодых сосен, лип и рябин.

В ОКТЯБРЕ-НОЯБРЕ В МОСКОВСКОЙ ОБЛАСТИ ПРОЙДЕТ ОСЕННИЙ ЭТАП АКЦИИ «ШИНА-2015»

С октября 2015 года некоммерческая организация «Фонд рационального природопользования» при поддержке министерства экологии и природопользования Московской области проведет осенний этап экологической акции «Шина-2015».

«В рамках первого этапа акции, которая проходила с апреля по май в 24 муниципальных образованиях Подмосковья, собрано около трех тысяч тонн

утильных шин», — сообщил министр экологии и природопользования Московской области Александр Коган.

После переработки шины используются для изготовления покрытий для спортивных объектов, детских площадок, для ремонта дорожного покрытия и многих других работ.

Фонд рационального природопользования бесплатно вывезет и утилизирует старые шины. Всю подробную



информацию можно получить на сайте www.eko-fond.ru.

НА ОПЕРАТИВНОМ СОВЕЩАНИИ

На планёрке, состоявшейся 21 сентября, руководитель администрации г.п. Малаховка К.А. Тимашков сообщил о начале работы комиссии Ростехнадзора, которая проверит малаховские котельные на предмет готовности их к зиме.

С 22 сентября начнётся очередной этап асфальтирования ряда поселковых улиц. Кирилл Александрович пообещал лично контролировать каждый метр асфальтированных дорог и напутствовал сотрудников отдела благоустройства на качественную работу: «Вы должны до конца сентября организовать осенний субботник и навести образцовый порядок в нашем посёлке, мобилизовав все силы на скос травы и уборку мусора».

Руководитель администрации также призвал своих сотрудников в День без автомобиля отказаться от езды на машинах и перейти на пешую ходьбу или управление велосипедом, ещё раз подчеркнув приверженность к здоровому образу жизни.

С 21 сентября в Малаховке также началась проверка противопожарного водоснабжения. А это пожарные гидранты (ПГ), водоёмы — как искусственные, так и естественные (Малаховское озеро, река Македонка и часть Пехорки). Будет проверяться обозначение их по ГОСТу, водоотдача, состояние люков, колодцев — залиты ли они водой, замусорены или нет, каковы подъезды к ним.

К примеру, когда в микрорайоне Электропосёлок возводили новую детскую площадку, то завалили строительным мусором пожарный гидрант. По настоятельному требованию К.А. Тимашкова сотрудники отдела по безопасности, ГО и ЧС совместно с начальником пожарной части 231 А.И. Беспаловым выехали с пожарным караулом на местность, раскопали из-под земли «замаскированный» гидрант, проверили его на исправность.

В ближайшие дни на объектах противопожарного водоснабжения будут установлены необходимые обозначения.

И ещё немного позитива. Если на 1 сентября прошлого года общая задолженность МУП ЖКХ ГП Малаховка ресурсоснабжающим организациям составляла 74 миллиона 389 тысяч рублей (из них за газ — 16 миллионов 386 тысяч рублей), то на 1 сентября 2015 года общая задолженность составляет 60 миллионов 940 тысяч рублей, из них за газ — 7 миллионов 767 тысяч рублей. Значительное сокращение долгов произошло благодаря усиленному контролю за деятельностью МУП ЖКХ, который стала осуществлять администрация г.п. Малаховка под руководством К.А. Тимашкова. На 25 сентября текущего года задолженность за газ перед ОАО «Газпроммежрегионгаз-Москва» стала ещё меньше и составила 2 миллиона 700 тысяч рублей.

Собкор.

ВНИМАНИЕ!

26 сентября в лесу Плохое пройдет субботник. Будет проведена уборка территории, посадка новых и полив уже посаженных саженцев. Сбор участников на центральной поляне в **10.00**.

АЭРОНАДЗОР ДОКАЗАЛ СВОЮ ЭФФЕКТИВНОСТЬ



10 сентября в пресс-центре «Интерфакс» прошла пресс-конференция руководителя Госадмтехнадзора Московской области Татьяны Витушевой, на которой она рассказала о результатах воздушного патрулирования районов Подмосковья.

Уже второй год подряд Госадмтехнадзор совместно с МЧС осуществляет надзор с использованием летательной техники. Для патрулирования территории применяются вертолеты, легкомоторные самолеты и беспилотные летательные аппараты. Цель — обнаружение несанкционированных свалок и очаговых навалов мусора, которые находятся в труднодоступных местах, пояснила руководитель ведомства. Обследовать территорию также активно помогают пилоты подмосковных аэроклубов. Многие из них, являясь внештатными инспекторами Госадмтехнадзора, передают информацию об увиденных ими нарушениях в службу надзора.

За двадцать минут полёта обследуется 25 км территории, что при патрулировании на земле занимает у инспектора день и более. В результате мониторинга с воздуха в этом году были выявлены 64 мусорных навала и несанкционированные свалки общим объёмом более 3,5 тысячи кубометров. Все выявленные Госадмтехнадзором нарушения на сегодняшний день ликвидированы, сообщила Татьяна Витушева. Также в ходе облётов было обнаружено большое количество брошенных автомобилей, данные о которых инспекторы Госадмтехнадзора передавали в ГИБДД.

Хорошие результаты по надзору в сфере чистоты и порядка у беспилотных летательных аппаратов. Каждый из них снабжён видеокамерой, а программное обеспечение позволяет точно фиксировать координаты места правонарушения. С помощью беспилотников в 2015 году было выявлено 17 очагов и навалов мусора общим объёмом около 500 кубометров, а также многочисленные места несанкционированного сжигания порубочных остатков.

С борта вертолёта за один вылет инспектор выявляет до 10 нарушений, при обычном объезде территории эта цифра равна 2-3. С начала использования авиационной техники Госадмтехнадзору удалось ликвидировать в 5 раз больше свалок мусора, уточнила руководитель Госадмтехнадзора.

В рамках соглашения о взаимодействии, Госадмтехнадзором совместно с МЧС проводятся и другие операции. Татьяна Витушева отметила высокую эффективность сотрудничества двух ведомств. Вместе с сотрудниками МЧС инспекторы Госадмтехнадзора проверяли состояние официальных и диких пляжей, для чего привлекались плавсредства МЧС. В ходе ещё одной спецоперации - «Береговая линия» - административно-технические инспекторы совместно с инспекторами Государственной инспекции по маломерным судам обследовали берега водоёмов, осмотрев их с катеров. Кроме того, 98 сотрудников МЧС стали внештатными инспекторами Госадмтехнадзора, благодаря чему имеют право составлять акты осмотра выявленных правонарушений. В дальнейшем информация о нарушениях они передают в территориальные отделы Госадмтехнадзора.

Е.Степанова

ПЕРВОЕ ЗАСЕДАНИЕ СОВЕТА



В четверг, 17 сентября, в конференц-зале администрации состоялось первое организационное заседание Совета депутатов городского поселения Малаховка нового, шестого созыва.

О начале работы Совета доложил председатель территориальной избирательной комиссии Люберецкого муниципального района В.Л. Иванов. Он отметил, что поселковые



Совета депутатов г.п. Малаховка А.К. Рындина, и предложила депутатам проголосовать за данное решение. Большинство голосов депутатов Совета депутатов А.К. Рындина избран главой городского поселения Малаховка. «Благодарю за оказанную поддержку и доверие. Буду делать все, чтобы в нашем посёлке царили чистота и порядок, а малаховцам жилось лучше с каждым днём», -



выборы 13 сентября признаны состоявшимися и действительными. В связи с чем он поздравил вновь избранных депутатов и вручил им удостоверение.

Руководитель фракции местного отделения партии «Единая Россия» Н.Т. Пичкур ознакомил присутствующих с результатами голосования районной партконференции, рекомендовавшей избрать на должность главы посёлка и председателя



обратился А.К. Рындина к своим коллегам.

Затем путём голосования был избран заместитель председателя Совета — А.Б. Стрекалов, а делегатами в Совет депутатов Люберецкого муниципального района из числа малаховских депутатов единогласным решением стали Н.А. Досаева и В.В. Губин.

В. Антонов

ГРАФИК ЛИЧНОГО ПРИЕМА ГРАЖДАН

в Общественной приёмной исполнительных органов государственной власти Московской области и органов местного самоуправления муниципального образования Люберецкий муниципальный район Московской области в октябрь 2015 года

Исполнительные органы государственной власти Московской области	Дата приёма
Главное управление региональной безопасности	05.10.2015
Главное управление ветеринарии	12.10.2015
Главное управление дорожного хозяйства	19.10.2015
Министерство социального развития	26.10.2015

Приёмы проводятся по адресу: г. Люберцы, Октябрьский проспект, дом 190 (помещение МАУ «Люберецкий МФЦ», кабинет № 12), с 10.00 – до 13.00. Справочная информация осуществляется по телефону: 8(495) 559-34-21

ВНИМАНИЕ!

Уважаемые жители посёлка Малаховка!

Во исполнение поручения от 04.09.2015г. от №01-46/5574 исх. в целях повышения качества и доступности государственных услуг Люберецким отделом филиала Федерального государственного бюджетного учреждения «Федеральная кадастровая палата Федеральной службы государственной регистрации, кадастра и картографии» по Московской области будут осуществлены выездные (дистанционные) приёмы граждан 26 октября 2015 г. и 7 декабря 2015 г. по адресу: Московская область, Люберецкий район, п. Малаховка, ул. Комсомольская, д. 1а (зал заседаний – второй этаж в здании администрации городского поселения Малаховка) с 16 часов до 18 часов.

Администрация г.п. Малаховка

Уважаемые воспитатели и работники дошкольного образования!

Дошкольный возраст – это особенно важный и ответственный период в жизни каждого ребёнка, когда формируется личность, закладываются основы здоровья. С помощью воспитателей малыши получают первые уроки школы жизни, делают первые шаги в познании окружающего мира, учатся любить и беречь свою Родину. Воспитатели, нянечки, заведующие детских садов отдают своим воспитанникам душевное тепло, опыт. От их терпения, заботы, творческих замыслов напрямую зависит и психологическое, и физическое состояние наших детей, их духовное развитие.

Поздравляю всех работников малаховских учреждений дошкольного образования с профессиональным праздником! Благодарю за любовь к своему делу, педагогическое мастерство. Пусть не иссякнут ваши творческие идеи, а работа приносит радость. Счастья вам и вашим семьям!

Руководитель администрации г.п. Малаховка К.А. Тимашков



Дорогие представители старшего поколения! 1 октября мы отмечаем Международный день пожилых людей.

Ваш долгий жизненный путь – путь сражений и созидательного труда во имя будущего страны – служит примером для ваших детей и внуков. Ваш опыт и житейская мудрость – вот истинные сокровища, которые только вы можете передать молодым. Очень хочется, чтобы этот день был лишь ещё одним поводом выразить вам нашу благодарность, окружить вас теплом и заботой.

Желаю вам долгих лет, здоровья, хорошего настроения, мира и благополучия! Приглашаю всех малаховцев на праздник в культурно-досуговый центр «Союз» 1 октября в 13:00.

Руководитель администрации г.п. Малаховка К.А. Тимашков



В ПОСЁЛКЕ БУДУТ НОВЫЕ ДОРОГИ

Согласно Проекту программы ремонта региональных дорог Московской области на 2016 год, разработанному ГБУ МО «Мосавтодор», будет отремонтирован большой объём автомобильных дорог общего пользования во всех регионах Подмосковья. Всего в проекте указано 352 участка, в числе которых и жизненно важные магистрали нашего района:

- Москва-Жуковский (в районе д. Жилино) - общая протяжённость участка ремонта составит 2,000 км;

- Москва-Егорьевск-Тума-Касимов (в районе г.п. Красково, г.п. Малаховка) - общая протяжённость участка ремонта составит 2,400 км;

- Москва-Жуковский-Люберцы (по г. Люберцы) - общая протяжённость участка ремонта составит 1,050 км.

Собкор.

Сердечная благодарность

В канун именин «Вера, Надежда, Любовь» спешим поздравить нашу Любочку (Любовь Михайловну Козырь). Желаем ей от всей души здоровья, успехов в благородном и очень нужном труде.

Она всегда идет на встречу просьбам и пожеланиям пожилых людей и оказывает им необходимую поддержку. С особым уважением Любовь Михайловна относится к пенсионерам, инвалидам нашего родного посёлка Малаховка. Она полна сил и рвения в оказании адресной помощи и не оставляет ни одно обращение, ни одну просьбу без внимания, без сочувствия и доброго слова.

В нынешнее кризисное время такие неравнодушные люди, как Любовь Михайловна Козырь, нам нужны, как воздух. Верим, Надеемся и Любим!

З.Н. Воронова, С.С. Борисова, В.И. Ерошина, Е. Головенкова, Н.Е. Малыгина, В.И. Яковенко, ещё 30 подписей

«Единая Россия»

Люберецкого района выдвинула кандидатов на пост председателей Советов депутатов – глав посёлков



17 сентября в Люберецком Доме культуры состоялась XX конференция Люберецкого местного отделения партии «Единая Россия». На встрече собрались представители общественных организаций, депутаты городских поселений Люберецкого района и города Люберцы. На повестке дня – выдвижение кандидатов на пост председателя Совета депутатов г.п. Красково, председателей Советов депутатов и глав (в одном лице) г.п. Малаховка, Томилино и Октябрьский.

В начале собрания секретарь Люберецкого местного отделения партии «Единая Россия», глава Люберецкого муниципального района Владимир Ружицкий вручил партийные билеты молодым «единороссам» - Алексею Белякову и Михаилу Малыш-кину. Также глава поздравил всех присутствующих с успешно состоявшимися выборами депутатов в Советы депутатов городских поселений. 12 депутатов посёлка Красково из 15 – члены партии «Единая Россия», в Малаховке – 11 из 15, в Октябрьском – 12 из 15, а в Томилино – 18 из 20.

«Выборы прошли максимально открыто и честно. Все избирательные участки были оборудованы КОИБаами (электронными урнами), что обеспечило достоверность и объективность голосования. За чистотой выборов следили наблюдатели – представители разных организаций. К сожалению, не обошлось без попыток срыва голосования, эти вопросы будут решаться в рамках правового поля», - сказал Владимир Ружицкий.

«Я благодарю всех однопартийцев за хорошо слаженную, коллективную работу. 13 сентября была проба сил перед выборами в 2016 году. Результат, который мы показали, говорит о том, что мы – команда, за плечами которой огромный опыт и знания. Поэтому я уверен, что в следующем году нас тоже ждёт победа», - заключил Владимир Ружицкий. Однако секретарь местного отделения партии уточнил, что в целом по району явка на выборах была невысокой, поэтому над ней нужно продолжать работать.

Первый заместитель секретаря местного отделения партии «Единая Россия» Владимир Беловодский предложил собравшимся путём голосования выбрать одного из двух партийных кандидатов в председатели Советов депутатов в каждом поселении. Результаты тайного голосования показали, что в Красково В.А. Астраханцев набрал 78 голосов, Е.В. Росо – 6 голосов; в Малаховке А.К. Рындина – 74 голоса, М.А. Петрунин – 1 голос; в Томилино И.Н. Дворников – 80 голосов, С.А. Шпилев – 2 голоса; в Октябрьском Ю.В. Байдуков – 78 голосов, Е.М. Попова – 4 голоса.

Таким образом, фракция «Единая Россия» вынесла на Советы депутатов посёлков следующие кандидатуры: председатель Совета депутатов г.п. Красково – Валерий Астраханцев; председатель Совета депутатов - глава посёлка Малаховка – Анатолий Рындина; председатель Совета депутатов - глава Томилино – Игорь Дворников; председатель Совета депутатов - глава посёлка Октябрьский – Юрий Байдуков.

Пресс-секретарь Люберецкого местного отделения партии «Единая Россия» Мария Докучаева

КУРБАН-БАЙРАМ



24 сентября мусульманский мир отмечает праздник жертвоприношения Курбан-байрам, несущий в себе общечеловеческие, нравственные ценности. Во время Курбан-байрама радуются все социальные слои населения. Каждый мусульманин старается совершить «курбан» - заклать животное и накормить и обрадовать гостей. Праздник жертвоприношения способствует укреплению родственных отношений, призывает к милосердию по отношению к обездоленным и бедным.

Наш посёлок многоконфессионален, и в нём немало людей, придерживающихся му-

сульманских традиций. Их принимает местная татарская национально-культурная автономия Люберецкого района и местная религиозная организация мусульман Люберецкого района. Показательно, что именно в Малаховке им предоставлены помещения и возможность изучать основы религии и культуры. Администрация Малаховки поддерживает их деятельность, направленную на сохранение мира и согласия как в нашем посёлке, так и во всём Люберецком районе.

Позвольте поздравить всех мусульман Малаховки с Курбан-байрамом, пожелать благополучия и здоровья вашим семьям, излечения и выздоровления больным, достатка — неимущим, а нашей Родине — мира и стабильности! И пусть зачтутся все ваши добрые деяния! С праздником вас!

Администрация и Совет
депутатов городского поселения
Малаховка

СВЕТЛАЯ ПАМЯТЬ



После продолжительной болезни на 85 году жизни скончалась Раиса Васильевна Кривошеева. Родственники и друзья скорбят о потере этого замечательного человека. Раиса Васильевна была доброй и отзывчивой женщиной, всегда приходила на помощь и до последних дней не утрачивала интереса к жизни.

Выражаем глубокие соболезнования родным и близким Раисы Васильевны.

Светлая ей память!

НОВОСТИ РАЙОНА



Владимир Ружицкий посетил ярмарку «Ценопад», которая работает в Люберецах.

Свою продукцию здесь представили крупные региональные производители сельхозпродукции: Раменский и Егорьевский рыбзаводы, Дмитровский и Тамбовский молочные комбинаты, фермеры из Белоруссии, Красноярска и подмосковного Королёва. Покупателям предложены овощи, фрукты, мясные, рыбные, молочные продукты, мёд, промышленные товары.

Посетив ярмарку, глава Люберецкого района и города Люберецы Владимир Ружицкий пояснил: «Цены на продукты

питания на люберецкой ярмарке на 25% ниже, чем в магазинах. Цена килограмма картофеля здесь 15 рублей, свёклы — 10. Достичь такого снижения цен нам удалось за счёт исключения из цепочки «производитель — покупатель» посредников. Иными словами, перекупщиков. При этом качество очень высокое».

Слова главы подтверждает поток покупателей, которые в эти выходные магазинам предпочли ярмарку. «Для её работы мы специально выделили самое популярное место в центре города — площадь перед кинотеатром «Октябрь». Именно это место наиболее «проходимое» и доступное для всех горожан и жителей Люберецкого района. Рядом — остановки общественного транспорта и основная магистраль города — Октябрьский проспект», — заключил глава.

Пресс-служба Люберецкого
муниципального района



В храме свв. апп. Петра и Павла

3 октября, суббота. Суббота по Воздвижению. Вмч. Евстафия Плакиды, жены его Феопистии и чад их Агапия и Феописта. Собор Брянских святых. 8.00. Утренняя. Исповедь. Часы. Божественная литургия. 16.30. Беседа на духовные темы для взрослых. 17.00. Всенощное бдение. 4 октября, воскресенье.

Неделя 18-я по Пятидесятнице, по Воздвижению. Отдание праздника Воздвижения Животворящего Креста Господня. Обретение мощей свт. Димитрия, митр. Ростовского. 8.00. Исповедь. Часы. 9.00. Божественная литургия.

ХРАМ ОТКРЫТ ЕЖЕДНЕВНО с 9.00 до 14.00 ч.

ВОЗДВИЖЕНИЕ ЧЕСТНОГО И
ЖИВОТВОРЯЩЕГО КРЕСТА ГОСПОДНЯ

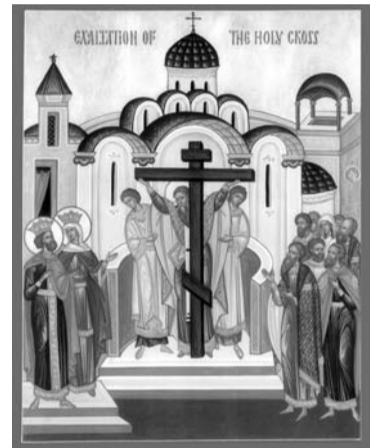
27 сентября православные христиане отмечают великий двенадцатый праздник Воздвижения Честного и Животворящего Креста Господня. В этот день мы вспоминаем о Жертве, принесённой на нём и, нашему долгу следовать за Христом. «Если кто хочет идти за Мною, - говорит Спаситель, - отвергни себя, и возьми крест свой, и следуй за Мною» (Мф 16:24).

После окончания гонений на христианскую Церковь в 313 г., имп. Константин Великий, удостоверившись в силе знамения Креста Христова, вознамерился найти Крест, на котором был распят Господь Иисус Христос. Его благочестивое желание поддерживала мать, царица Елена, отправившаяся для этого в Иерусалим. Здесь в 326 г., после долгих поисков некий иудей именем Иуда указал на предполагаемое место сокрытия Креста под языческим капищем. Когда последнее было разрушено, под ним были обнаружены три креста. Дабы узнать, какой из них является Христовым, по благословиению иерусалимского патриарха Макария, каждый из них по очереди был приложен к умершему человеку. Два первых, не имели никакого последствия. Лишь от прикосновения третьего, мертвый воскрес — так был обретен Крест Христов. Народ, прослышавший об обретении Креста, во множестве пришел поклониться и прославить Животворящее Древо Господне. Для того чтобы все могли хотя бы увидеть Крест, патриарх взошел на возвышенное место и воздвиг Крест на все четыре стороны света, осеняя им верующих, многаяжды взывавших «Господи помилуй!». По этому событию, нынешний праздник и получил наименование Воздвижения.

«Красотой церкви и верующих утверждением» величается в песнопениях Крест. И в самом деле, крест украшает купола наших соборов, храмов, часовен. В убранстве самих храмов мы всегда можем видеть крест, венчающий иконостасы, запрестольный крест в алтаре и крест перед панихидным столиком. Богослужбное облачение священников непременно увенчано крестом, как знаменем их

высокого назначения. И сами мы носим на себе нательный крестик, данный нам во время Таинства Крещения, дабы вся жизнь наша и дела были посвящены Распятому и Воскресшему Христу. Во время молитвы мы ограждаем себя крестным знаменем чем исповедуем Христа, свою веру и преданность Богу. Крестным знаменем мы бываем, ограждаемы родителями и священнослужителями. И это крестное знамение имеет великую силу — первое, если принимается со смирением и послушанием к родителям, второе — как благословение не просто от человека, носящего на себе благодать священства (хотя бы он и был недостойн ее), а как благословение Божие, которое и преподается нам через священника.

«Благочестия непобедимая победа, дверь райская, верных утверждение, Церкви ограждение, оружие непобедимое, бесов сопротивоборче, славо мучеников, преподобных яко воистину удобрение, пристанище спасения» (стихира на стиховне) — воспевает Церковь. И в самом деле, что как не Крест Христов, воспоминанием о пролитой на нем Божественной Крови, ограждает Церковь и ее верных чад от влияния мира и диавола и своим знаменем дарует победу над силами тьмы. Взвизывая на Крест Христов, как на символ победы над смертью, св. мученики бесстрашно шли на мучения. И, наконец, Крест Христов — это пристанище спасения для всякого обуреваемого суетой и страстями, для всякого осознавшего суетность жизни и плотских желаний. Как Богодарование, он оставлен Спасителем всякому человеку, желающему спастись. Взвизывая на Крест, обращаясь с молитвой к Распятому на нем Христу Спасителю, мы как бы привлекаем на себя благоволение Отца Небесного. Он не может не услышать наших молитв, ибо между Ним и нами распятый Единородный Сын Божий, глаголющий: «О чем ни попросите Отца во имя Мое, даст вам» (Ин 16:23). Такова сила и величие Креста Господня! В нем все, что нужно для нашего спасения — утешение, наставление и врачевство. Что может быть выше его, что возделеннее для



верующего сердца? 27 сентября — день постный. Накануне праздника на утрене при пении Трисвятого настоятель совершает вынос креста из алтаря. Затем при пении тропаря «Спаси, Господи, люди Твоя и благослови достояние Твое...» несет Крест на середину храма и кладет его на аналой. Затем троекратно поется тропарь: «Кресту Твоему поклоняемся, Владыко, и Святое Воскресение Твое славим», во время которого верующие трижды совершают земные поклоны. По традиции в этот день принято надевать облачения фиолетового цвета. Крест лежит на аналое до 4 октября — дня отдания Воздвижения. Наиболее чтимыми на русской земле являются чудотворные резные кресты-распятия из п. Годеново (Ярославская область) и г. Арзамас (Нижегородская область). К ним ежедневно стекаются сотни паломников. В Москве особым почитанием славится т.н. «Кийский крест» с частицами мощей 300 святых угодников Божиих и частичкой Древа Господня. Этот крест является точной копией Креста Христова и выполнен из кипариса, которому более 3000 лет. Крест был поставлен патр. Никонем в 1657 г. и находится в храме прп. Сергия Радонежского (М. Трубная).

Прославляя Всемирное Воздвижение Честного и Животворящего Креста Господня и самый Крест, будем взирать на него как на знамение нашего спасения. Прикладываясь к нему будем со страхом и трепетом — «да не дадим лобзания иудина», но да удостоимся его силою жизни вечной!

Валерий Шишкин

ОФИЦИАЛЬНЫЕ ДОКУМЕНТЫ



РЕШЕНИЕ

«17» сентября 2015 г. № 3/1

Об избрании Главы городского поселения Малаховка Люберецкого муниципального района Московской области

В соответствии со статьей 36 Федерального закона от 06.10.2003

№ 131-ФЗ «Об общих принципах организации местного самоуправления в Российской Федерации», статьей 15 Устава городского поселения Малаховка Люберецкого муниципального района Московской области

СОВЕТ ДЕПУТАТОВ ГОРОДСКОГО ПОСЕЛЕНИЯ МАЛАХОВКА РЕШИЛ:

1. Избрать Рындина Анатолия Карповича Главой городского поселения Малаховка Люберецкого муниципального района Московской области, входящего в состав Совета депутатов городского поселения Малаховка Люберецкого муниципального района Московской области.

2. Опубликовать настоящее решение в газете «Малаховский вестник».

3. Настоящее решение вступает в силу со дня его принятия.
Глава городского поселения Малаховка А.К. Рындин

РЕШЕНИЕ

«17» сентября 2015 г. № 5/1

Об избрании депутата Совета депутатов городского поселения Малаховка Люберецкого муниципального района Московской области в состав Совета депутатов муниципального образования Люберецкий муниципальный район Московской области

В соответствии с Федеральным законом от 06.10.2003 № 131-ФЗ «Об общих принципах организации местного самоуправления в Российской Федерации», Уставом муниципального образования Люберецкий муниципальный район Московской области, Уставом городского поселения Малаховка Люберецкого муниципального района Московской области, в целях формирования Совета депутатов муниципального образования Люберецкий муниципальный район Московской области

СОВЕТ ДЕПУТАТОВ ГОРОДСКОГО ПОСЕЛЕНИЯ МАЛАХОВКА РЕШИЛ:

1. Избрать из состава Совета депутатов городского поселения Малаховка Люберецкого муниципального района Московской области в состав Совета депутатов муниципального образования Люберецкий муниципальный район Московской области:

- Досаеву Наилю Асымовну, избранного депутата по многомандатному избирательному округу № 3;
- Губина Вячеслава Вячеславовича, избранного депутата по многомандатному избирательному округу № 2.

2. Опубликовать настоящее решение в газете «Малаховский вестник».

3. Настоящее решение вступает в силу со дня его принятия.
Глава городского поселения Малаховка А.К. Рындин

РЕШЕНИЕ

«17» сентября 2015 г. № 4/1

Об избрании заместителя Председателя Совета депутатов городского поселения Малаховка Люберецкого муниципального района Московской области

В соответствии с Федеральным законом от 06.10.2003 № 131-ФЗ «Об общих принципах организации местного самоуправления в Российской Федерации», статьей 15 Устава городского поселения Малаховка Люберецкого муниципального района Московской области

СОВЕТ ДЕПУТАТОВ ГОРОДСКОГО ПОСЕЛЕНИЯ МАЛАХОВКА РЕШИЛ:

1. Избрать заместителем Председателя Совета депутатов городского поселения Малаховка Стрекалова Александра Борисовича.

2. Опубликовать настоящее решение в газете «Малаховский вестник».

3. Настоящее решение вступает в силу со дня его принятия.
Глава городского поселения Малаховка А.К. Рындин

РЕШЕНИЕ

«17» сентября 2015 г. № 2/1

О начале работы Совета депутатов городского поселения Малаховка

На основании решения территориальной избирательной комиссии Люберецкого района от 14 сентября 2015 г. № 202/26-М «Об определении результатов выборов депутатов Совета депутатов городского поселения Малаховка Люберецкого муниципального района Московской области»

СОВЕТ ДЕПУТАТОВ ГОРОДСКОГО ПОСЕЛЕНИЯ МАЛАХОВКА РЕШИЛ:

1. Считать Совет депутатов городского поселения Малаховка Люберецкого муниципального района Московской области сформированным в следующем составе:

по пятимандатному округу № 1:

- Гавшина Светлана Юрьевна;
- Гумен Михаил Игоревич;

- Малинкович Татьяна Яковлевна;
- Пичкур Наталия Трофимовна;

- Стрекалов Александр Борисович;

по пятимандатному округу № 2:

- Антонова Татьяна Викторовна;
- Аладина Ольга Михайловна;

- Губин Вячеслав Вячеславович;
- Ермаков Андрей Николаевич;

- Рындин Анатолий Карпович;

по пятимандатному округу № 3:

- Досаева Наиля Асымовна;
- Крауклиш Андрей Борисович;

- Петрунин Михаил Алексеевич;

- Порхун Юри Викторович;

- Суворов Анатолий Валентинович.

2. Приступить к осуществлению полномочий представительного органа городского поселения Малаховка Люберецкого муниципального района Московской области с 17 сентября 2015 года.

3. Опубликовать настоящее решение в газете «Малаховский вестник».

4. Настоящее решение вступает в силу со дня его принятия.

Глава городского поселения Малаховка А.К. Рындин

ПРОЕКТ МЕСТНЫХ НОРМАТИВОВ ГРАДОСТРОИТЕЛЬНОГО ПРОЕКТИРОВАНИЯ ГОРОДСКОГО ПОСЕЛЕНИЯ МАЛАХОВКА, 2015

СОДЕРЖАНИЕ

Раздел 1 Общие положения

Раздел 2 Основная часть – расчетные показатели минимального допустимого уровня обеспеченности населения городского поселения Малаховка объектами местного значения и расчетные показатели максимально допустимого уровня территориальной доступности таких объектов.

2.1. Расчетные показатели в области жилищного строительства.

2.2. Расчетные показатели в области озеленения территорий и мест массового отдыха населения.

2.3. Расчетные показатели для производственных территорий.

2.4. Расчетные показатели в области социальной и коммунально-бытовой инфраструктуры.

2.5. Расчетные показатели улично-дорожной сети и транспортной инфраструктуры.

2.6. Расчетные показатели в области электро-, тепло-, газо- и водоснабжения населения, водоотведения.

2.7. Расчетные показатели в области благоустройства территории.

2.8. Расчетные показатели сохранения индивидуальных особенностей населенных пунктов поселения.

Раздел 3 Охрана окружающей среды

Раздел 4 ГО и ЧС

Раздел 5 Материалы по обоснованию расчетных показателей, содержащихся в основной части местных нормативов.

Раздел 6 Правила и область применения расчетных показателей, содержащихся в основной части местных нормативов.

Приложение 1 Минимальные размеры земельных участков для размещения на территории городского поселения Малаховка объектов социального и коммунально-бытового назначения.

Приложение 2 Демонстрация правил применения расчетных показателей на примерах.

Приложение 3 Перечень нормативно правовых актов Российской Федерации.

Местные нормативы градостроительного проектирования муниципального образования городского поселения Малаховка Люберецкого муниципального района Московской области

1. Общие положения

1.1. В местных нормативах градостроительного проектирования городского поселения Малаховка Люберецкого муниципального района Московской области (далее – местные нормативы) используются следующие основные понятия:

благоустройство территории поселения – комплекс предусмотренных правилами благоустройства территории поселения мероприятий по содержанию территории, а также по проектированию и размещению объектов благоустройства, направленных на обеспечение и повышение комфортности условий проживания граждан, поддержание и улучшение санитарного и эстетического состояния территории;

блокированные жилые дома – жилые дома с количеством этажей не более чем три, состоящие из нескольких блоков, количество которых не превышает десять и каждый из которых предназначен для проживания одной семьи, имеет общую стену (общие стены) без проемов с соседним блоком или соседними блоками, расположен на отдельном земельном участке и имеет индивидуальный выход на территорию общего пользования;

домовладение – жилой дом (дома) и обслуживающие его (их) строения и сооружения, находящиеся на обособленном земельном участке;

жилой квартал – часть жилой территории населенного пункта, ограниченная улицами, проездами, дорогами, пешеходными аллеями, естественными и искусственными рубежами;

жилой район – жилая территория (часть жилой территории) населенного пункта, ограниченная магистральными улицами, естественными и искусственными рубежами, на которой размещаются жилые дома, объекты социального, коммунально-бытового назначения, торговли, общественного питания, объекты здравоохранения, дошкольного, начального общего и среднего (полного) общего образования, объекты для хранения индивидуального автомобильного транспорта, иные объекты, связанные с обеспечением жизнедеятельности населения;

здание – результат строительства, представляющий собой объемную строительную систему, имеющую надземную и (или) подземную части, включающую в себя помещения, сети инженерно-технического обеспечения и системы инженерно-технического обеспечения и предназначенную для проживания (жилое здание) и (или) деятельности людей, размещения производства, хранения продукции или содержания животных;

индивидуальные жилые дома – отдельно стоящие жилые дома с количеством этажей не более чем три, предназначенные для проживания одной семьи (объекты индивидуального жилищного строительства);

многоквартирный дом (многоквартирный жилой дом) – жилое здание с числом квартир две и более, имеющих самостоятельные выходы либо на земельный участок, на котором размещен жилой дом, либо в помещения общего пользования в таком здании. Многоквартирный дом содержит в себе элементы общего имущества собственников помещений в таком доме в соответствии с жилищным законодательством;

объекты местного значения – объекты капитального строительства, иные объекты, территории, которые необходимы для осу-

ществления органами местного самоуправления полномочий по вопросам местного значения и в пределах переданных государственных полномочий в соответствии с федеральными законами, законом субъекта Российской Федерации, уставом городского поселения и оказывают существенное влияние на социально-экономическое развитие городского поселения;

помещение – часть объема здания или сооружения, имеющая определенное назначение и ограниченная строительными конструкциями;

природный объект – естественная экологическая система, природный ландшафт и составляющие их элементы, сохранившие свои природные свойства;

сооружение – результат строительства, представляющий собой объемную, плоскостную или линейную строительную систему, имеющую наземную, надземную и (или) подземную части, состоящую из несущих, а в отдельных случаях и ограждающих строительных конструкций и предназначенную для выполнения производственных процессов различного вида, хранения продукции, временного пребывания людей, перемещения людей и грузов;

средняя этажность – отношение суммарной поэтажной площади наземной части жилых домов в габаритах наружных стен, включая встроенные и пристроенные нежилые помещения, к площади территории, застроенной этими жилыми домами (в случае, если площади этажей в каждом доме одинаковы и равны площади застройки, это отношение эквивалентно средней арифметической взвешенной этажности домов с весовыми коэффициентами в виде площади застройки домов);

коэффициент застройки жилого квартала (жилого района) – отношение площади территории, застроенной жилыми домами (суммарной площади горизонтальных сечений жилых домов на уровне цоколя, включая выступающие части), к площади территории жилого квартала (жилого района), выраженное в процентах;

плотность застройки жилого квартала (жилого района) – отношение суммарной поэтажной площади в квадратных метрах наземных частей жилых домов в габаритах наружных стен, включая встроенные и пристроенные нежилые помещения, к площади территории в гектарах жилого квартала (жилого района);

территории общего пользования – территории, которыми беспрепятственно пользуется неограниченный круг лиц (в том числе площади, улицы, проезды, набережные, береговые полосы водных объектов общего пользования, скверы, бульвары). К озелененной территории общего пользования относится часть территории общего пользования, предназначенная для различных форм отдыха населения, на которой произрастают древесные, кустарниковые и травянистые растения;

улица – территория общего пользования населенного пункта, ограниченная красными линиями, предназначенная для движения всех видов наземного транспорта, пешеходов, размещения инженерных коммуникаций, зеленых насаждений, водоотвода с прилегающих территорий и включающая в себя планировочные и конструктивные элементы, защитные и искусственные сооружения, элементы обустройства улиц и площадей;

улично-дорожная сеть – сеть улиц, площадей, проездов и дорог в границах населенного пункта, классифицируемых в зависимости от функционального назначения в планировочной структуре населенного пункта;

водоохранная зона – территория, которая примыкает к береговой линии морей, рек, ручьев, каналов, озер, водохранилищ и на которой устанавливается специальный режим осуществления хозяйственной и иной деятельности в целях предотвращения загрязнения, засорения, заиления указанных водных объектов и истощения их вод, а также сохранения среды обитания водных биологических ресурсов и других объектов животного и растительного мира;

прибрежная защитная полоса – территория в границах водоохранной зоны на которой вводятся дополнительные ограничения хозяйственной и иной деятельности.

1.2. Помимо понятий, перечисленных в пп.1.1 настоящего раздела, в местных нормативах, используются понятия, содержащиеся в федеральных законах и законах Московской области, в национальных стандартах и сводах правил, в нормативах градостроительного проектирования Московской области.

1.3. Местные нормативы подготовлены в соответствии с Градостроительным кодексом Российской Федерации, Федеральным законом от 06.10.2003 № 131-ФЗ «Об общих принципах организации местного самоуправления в Российской Федерации», Законом Московской области от 07.03.2007 № 36/2007-ОЗ «О Генеральном плане развития Московской области», Законом Московской области от 28.02.2005 № 81/2005-ОЗ «О статусе и границах Люберецкого муниципального района и вновь образованных в его составе муниципальных образований», постановлением Правительства Московской области от 24.06.2014 № 491/20 «Об утверждении нормативов градостроительного проектирования Московской области» (далее – нормативы градостроительного проектирования Московской области), с учетом законодательства Российской Федерации о техническом регулировании, земельного, лесного, водного законодательства, законодательства об особо охраняемых природных территориях, об охране окружающей среды, об охране объектов культурного наследия (памятников истории и культуры) народов Российской Федерации, иного законодательства Российской Федерации и Московской области.

1.4. Местные нормативы являются муниципальным правовым актом, устанавливающим требования к планировочной организации городского поселения Малаховка Люберецкого муниципального района Московской области (далее – городское поселение Малаховка) и параметрам застройки населенных пунктов, находящихся в границах городского поселения Малаховка (далее – населенные пункты поселения, населенные пункты), и входят в систему муниципальных правовых актов по организации градостроительной деятельности в городском поселении Малаховка.

1.5. Местные нормативы содержат совокупность установленных в целях обеспечения требований, необходимых для создания благоприятных условий жизнедеятельности человека расчетных показателей минимально допустимого уровня обеспеченности населения городского поселения Малаховка объектами местного значения и расчетных показателей максимально допустимого уровня территориальной доступности для населения таких объектов, а также материалы по обоснованию, правила и область применения этих расчетных показателей.

ОФИЦИАЛЬНЫЕ ДОКУМЕНТЫ



2.4.3. Показатели минимальной удельной площади территории для размещения объектов в рабочем посёлке Малаховка приведены в таблице 6, в деревне Пехорка приведены в таблице 7.

Таблица 6

Вид объектов	Минимальная удельная площадь территории, м ² /чел.								
	в границах квартала со средней этажностью жилых домов				дополнительно в границах жилого района со средней этажностью жилых домов				Дополнительно в границах рабочего посёлка
	до 3 эт.	от 4 до 5 эт.	от 6 до 7 эт.	от 8 до 12 эт.	до 3 эт.	от 4 до 5 эт.	от 6 до 7 эт.	от 8 до 12 эт.	
Объекты физической культуры и спорта	1,12	1,09	1,08	1,06	1,98	1,93	1,90	1,87	0,24
Объекты торговли и общественного питания	0,57	0,38	0,30	0,21	1,67	1,59	1,55	1,51	0,41
Объекты коммунального и бытового назначения	0,25	0,16	0,13	0,09	0,33	0,32	0,31	0,30	0,05
Объекты связи, финансовых, юридических и других услуг	0	0	0	0	1,00	0,96	0,93	0,90	0,14
Объекты здравоохранения*	0	0	0	0	0,33	0,32	0,31	0,30	0,54
Объекты образования*	0	0	0	0	7,41	6,81	6,49	6,08	0,41
Объекты социального обслуживания*	0	0	0	0	0	0	0	0	0,11
Объекты культуры	0	0	0	0	0	0	0	0	0,27
Административные и управленческие объекты *	0	0	0	0	0	0	0	0	0,49

Примечание: Минимальная удельная площадь территории в границах квартала и жилого района при застройке жилыми домами выше 7 этажей приведены исключительно для учета ранее спроектированных и построенных жилых домов, этажность которых выше установленной максимально допустимой.

Таблица 7

Вид объектов	Минимальная удельная площадь территории, м ² /чел.	
	в границах сельского населенного пункта	дополнительно в границах городского поселения
Объекты физической культуры и спорта	3,19	0,24
Объекты торговли и общественного питания	1,43	0,41
Объекты коммунального и бытового назначения	0,37	0,05
Объекты связи, финансовых, юридических и других услуг	0	1,10
Объекты здравоохранения*	0,37	0,17
Объекты образования*	0	8,38
Объекты социального обслуживания*	0	0,11
Объекты культуры	0	0,27
Административные и управленческие объекты *	0	0,49

* Объекты, связанные с решением вопросов местного значения муниципального района, вопросов регионального и федерального значения. Расчетные показатели для них приводятся в информационно-справочных целях и не являются предметом утверждения в местных нормативах.

2.4.4. В таблице 6 минимальные удельные площади территории для размещения объектов в границах квартала приведены в графе «в границах квартала со средней этажностью жилых домов»; в границах жилого района определяется как сумма площади в квартале и дополнительной площади в жилом районе, приведенной в графе «дополнительно в границах жилого района со средней этажностью жилых домов»; в границах рабочего посёлка определяется как сумма площади в жилом районе и дополнительной площади в рабочем посёлке, приведенной в графе «дополнительно в границах рабочего посёлка».

2.4.5. В таблице 7 минимальные удельные площади территории для размещения объектов в границах деревни Пехорка приведены в графе «в границах сельского населенного пункта»; в графе «дополнительно в границах поселения» указывается потребность в площади территории для размещения объектов, обслуживающих жителей деревни Пехорка за его границей.

2.4.6. При подготовке проекта планировки территории жилой застройки в границах одного или нескольких земельных участков, суммарная территория которых отличается от территории квартала и (или) жилого района, в материалах по обоснованию проекта планировки должно содержаться подтверждение соблюдения нормативов интенсивности использования территории и потребности в территориях и объектах различного назначения применительно к прогнозируемому, в результате реализации проекта планировки, количеству жителей, а также применительно к изменяющемуся количеству жителей в существующих кварталах и жилых районах, и нормативов пешеходной и (или) транспортной доступности объектов различного назначения в зависимости от их видов.

2.4.7. Минимальная обеспеченность жителей объектами социального и коммунально-бытового назначения в виде емкостных характеристик, представляемых в них услуг в расчете на 1 тыс. человек, принимается:

- 1) местами в дошкольных образовательных организациях* - 65 мест;
- 2) местами в общеобразовательных организациях (школах)* - 135 мест;
- 3) посещениями в смену поликлиники* - 22,6 посещения в смену;
- 4) койко-местами в стационарных учреждениях здравоохранения* - 6 коек;
- 5) площадью торговых объектов - 1510 кв. м²;
- 6) услугами общественного питания - 40 посадочных мест;
- 7) бытовыми услугами - 10,9 рабочих мест;
- 8) одновременной пропускной способностью объектов спорта - 28 единиц;
- 9) площадью спортивных залов - 106 м²;
- 10) площадью зеркала воды плавательных бассейнов - 9,96 м²;
- 11) площадью спортивных плоскостных сооружений - 948,3 м²;
- 12) количеством культурных объектов - 0,05 объекта (при условии наличия в городском поселении зарегистрированной общины).

*Объекты, не связанные с решением вопросов местного значения городского поселения. Расчетные показатели для них приводятся в информационно-справочных целях и не являются предметом утверждения в местных нормативах.

2.4.8. Минимально необходимые площади земельных участков в зависимости от емкостных характеристик (вместимость, мощность, пропускная способность) размещаемых на них объектов социального и коммунально-бытового назначения рекомендуется принимать в соответствии с приложением № 1 к местным нормативам.

2.4.9. Пешеходная доступность от места жительства до объектов социального и коммунально-бытового назначения в границах рабочего посёлка принимается не более указанной в таблице 8.

Таблица 8

Виды объектов	Пешеходная доступность от места жительства, не более, км	
	зоны застройки многоквартирными жилыми домами	зоны застройки блокированными и индивидуальными жилыми домами
Объекты общего образования*	0,5	0,8
Объекты здравоохранения*, в том числе:		
поликлиники	1,0	1,5
молочные кухни	0,5	0,8
аптеки	0,5	0,8
Объекты коммунального и бытового обслуживания	0,5	0,8
Объекты торговли и общественного питания	0,5	0,8
Объекты физической культуры и спорта	1,0	1,5

*Объекты, не связанные с решением вопросов местного значения городского поселения. Расчетные показатели для них приводятся в информационно-справочных целях и не являются предметом утверждения в местных нормативах.

2.4.10. Для жителей деревни Пехорка, обучающихся в организации общего образования, допустимая доступность объекта общего образования, размещенного за границей населенного пункта, принимается:

- пешеходная не более 4 км *(для начального общего образования не более 2 км**);
- транспортная на специальном школьном автобусе или транспорте общего пользования не более 30 минут*(для начального общего образования не более 15 минут).

2.4.11. Для жителей деревни Пехорка допустимая доступность объектов дошкольного, начального и общего образования на индивидуальном транспорте или транспорте общего пользования не превышает 30 минут*.

2.4.12. Размещение, расширение и реконструкция кладбищ, зданий и сооружений похоронного назначения осуществляются в соответствии с действующими санитарными правилами и нормами. Площадь земельного участка кладбищ принимается из расчета 0,24 га на 1 тыс. жителей, но не менее 0,5 га и не более 40 га. Расстояния от жилых домов, зданий общеобразовательных организаций (школ), детских дошкольных организаций и лечебных учреждений до границы участка размещаемого кладбища принимаются не менее 300 м. Площадь озеленения кладбища деревьями и кустарниками должна составлять не менее 20% от территории. На территориях санитарно-защитных зон кладбищ, зданий и сооружений похоронного назначения не разрешается строительство зданий и сооружений, не связанных с обслуживанием указанных объектов, за исключением культовых и обрядовых объектов.

Вновь создаваемые кладбища с погребением путем предания тела (останков) умершего земле (захоронение в могилу, склеп) размещаются на расстоянии не менее 300 метров от границ селитебной территории, кладбища с погребением после кремации - 50 метров.

Колумбарии для захоронения урн с прахом после кремации размещаются на специально выделенных земельных участках. Допускается размещение колумбариев за пределами территории кладбищ, на обособленных участках на расстоянии не менее 50 метров от жилых зданий, территории образовательных организаций, лечебных, спортивно-оздоровительных, культурно-просветительных учреждений, садоводческих товариществ, учреждений социального обеспечения населения.

2.5. Расчетные показатели улично-дорожной сети и транспортной инфраструктуры.

2.5.1. Расчетный уровень автомобилизации населения при проектировании объектов транспортной инфраструктуры принимается 420 автомобилей на 1 тыс. человек.

2.5.2. Пешеходная доступность в рабочем посёлке Малаховка от места жительства в зонах застройки блокированными и индивидуальными жилыми домами до ближайшей остановки пассажирского транспорта общего пользования не более 0,8 км., а в зонах застройки многоквартирными жилыми домами - не более 0,5 км.

2.5.3. Допустимая дальность пешеходных подходов в рабочем посёлке Малаховка от объектов массового посещения до ближайшей остановки транспорта общего пользования приведены в таблице 9.

Таблица 9

Объекты массового посещения	Дальность пешеходных подходов, не более, км
Зоны массового отдыха	0,2
Торговые и торговые-развлекательные центры и комплексы	0,15
Розничные и сельскохозяйственные рынки	0,15
Стадионы	0,2
Станции пригородных железных дорог	0,15
Иные объекты массового посещения	0,25

2.5.4. Расстояния между остановками транспорта общего пользования в жилой зоне, застроенной блокированными и индивидуальными жилыми домами, не должны превышать 0,8 км, в жилой зоне, застроенной многоквартирными жилыми домами, - 0,5 км, в общественно-деловой зоне - 0,3 км.

2.5.5. Параметры строящихся и реконструируемых объектов улично-дорожной сети населенных пунктов поселения приведены в таблице 10.

Таблица 10

Объекты улично-дорожной сети	Ширина в красных линиях, не менее, м	Ширина полосы движения, м	Число полос движения
Рабочий посёлок Малаховка			
Магистральная улица: общегородского значения	40	3,75	4
районного значения	35	3,5	2-4
Улицы местного значения	25	3,5	2
деревня Пехорка			
Главная улица	25	3,5	2-4
Жилая улица:			
основная	20	3,0	2
второстепенная	15	2,75	2
Проезд:			
основной	8	2,75-3,0	1
хозяйственный	10	4,5	1

2.5.6. Расстояние от края основной проезжей части магистральных дорог до линии регулирования жилой застройки следует принимать не менее 50 м, а при условии применения шумозащитных устройств, обеспечивающих требования СП 51.13330, не менее 25 м.

2.5.7. Показатель минимальной потребности в территориях, предназначенных для размещения гаражей и стоянок хранения индивидуального автомобильного транспорта, принадлежащего жителям многоквартирных жилых домов, принимается:

- в рабочем посёлке Малаховка - 8,1 м² на человека;
- в деревне Пехорка - 10,4 м² на человека.

2.5.8. При проектировании новой и реконструкции существующей застройки многоквартирными жилыми домами рекомендуется предусматривать размещение мест для хранения индивидуального автомобильного транспорта жителей в границах квартала из расчета одно машиноместо на одну квартиру. При недостаточности площади территории квартала размещение автомобилей жителей предусматривается в подземных и (или) многоэтажных надземных гаражах.

2.5.9. В случаях обоснованных технико-экономических ограничений, препятствующих исполнению рекомендаций п. 2.5.8, и в условиях сложившейся жилой застройки допускается принимать обеспеченность жителей многоквартирных домов машиноместами для хранения индивидуального автомобильного транспорта (в процентах от расчетного количества необходимого количества машиномест) на уровне:

- не менее 40% в границах квартала;
- не менее 80% в границах жилого района при соблюдении пешеходной доступности не более 0,5 км от мест жительства до мест хранения индивидуального автомобильного транспорта,
- не менее 100% в границах населенного пункта при соблюдении транспортной доступности не более чем 15 минут или пешеходной доступности не более 1 км от мест жительства до мест хранения индивидуального автомобильного транспорта.

2.5.10. На территориях, застроенных индивидуальными и блокированными жилыми домами, стоянки индивидуального автомобильного транспорта предусматриваются в пределах земельных участков, на которых размещаются эти дома.

2.5.11. Места для хранения личного автомобильного транспорта инвалидов предусматриваются на расстоянии не более 100 м до входов в многоквартирные жилые дома, в которых проживают инвалиды, в объекты социального и коммунально-бытового назначения, в организации, использующие труд инвалидов.

2.5.12. При размещении на территории населенного пункта объектов социального и культурно-бытового назначения для работников и посетителей объектов рекомендуется предусматривать приобъектные автостоянки (парковки) с количеством парковочных мест в зависимости от вида и емкостных характеристик объектов в соответствии с таблицей 11.

Таблица 11

Виды объектов	Количество парковочных мест
Офисы и административные здания	1 место на 50-60 м ² общей площади здания
Магазины	1 место на 40-50 м ² общей площади, но не менее 2 мест на объект
Спортивные залы	1 место на 5-7 мест в раздевалке
Кафе, ресторан	1 место на 7-10 посадочных мест, но не менее 4 мест на объект
Торговые и торговые-развлекательные комплексы при:	
- торговой площади до 4000 м ² ;	1 место на 22 м ² торговой площади;
- торговой площади до 6000 м ² ;	1 место на 18 м ² торговой площади;
- наличии гипермаркета и/или многозального кинотеатра	1 место на 14 м ² торговой площади
Поликлиника *	1 место на 30-50 посещений в смену, но не менее 4 мест на объект
Больница *	1 место на 15-20 койко-мест, но не менее 4 мест на объект
Отделение полиции *	3 места на объект
Организации общего и профессионального образования*	1 место на 25 учащихся, но не менее 4 мест на объект
Дошкольные детские организации*	3 места на объект
Отделение связи	2 места на объект
Отделение банка	2 места на объект
Баня	1 место на 6-7 мест
Парк	1 место на 300 м ² площади парка

*Объекты, не связанные с решением вопросов местного значения городского поселения. Расчетные показатели для них приводятся в информационно-справочных целях и не являются предметом утверждения в местных нормативах.

2.5.13. На автостоянках при объектах торговли, сферы услуг, объектах здравоохранения, спортивных и культурно-зрелищных объектах следует предусматривать не менее 10 % общего числа парковочных мест для автомобилей инвалидов, но не менее одного места.

2.5.14. Площадь территории для размещения одного автомобиля на открытых автостоянках принимается 22,5 м². При устройстве автостоянок в уширенных проезжих частях улиц и проездов площадь для размещения 1 автомобиля принимается 18,0 м².

2.5.15. Автозаправочные станции проектируются из расчета одна топливораздаточная колонка на 1200 легковых автомобилей, принимая площадь земельных участков для размещения станций не менее:

- на 2 колонки - 0,1га;
- на 5 колонок - 0,2 га;
- на 7 колонок - 0,3 га.

ТВОЙ ДОМ, ТВОЙ УЧАСТОК, ТВОЯ ОКРУЖАЮЩАЯ СРЕДА

Стоит только захотеть



В очередной раз взгрустнул: кому, как ни ей, потомственной малаховчанке в третьем поколении, законной владелице родительского дома, кому же ещё и участвовать в губернаторском конкурсе «Наше Подмосковье»? Но нет, у неё тоже московская прописка, и потому ей, как и многим дачникам, это не дано.

Зато уж участвовать в нашем конкурсе «Твой дом...» на страницах газеты ей никто не может запретить. Газетный конкурс не ограничен временными рамками.



самоотверженной деятельности, об их самозабвенной любви к старине малаховской.

У самой Натальи Александровны хобби – вернуть к жизни старинный стул, подобранный на свалке, или дубовый шкаф, который соседи, по счастью, ещё не успели разломать и сжечь. Дело за малым: оттереть-отмыть, отшкурить,

покрыть лаком. Ну, там ручки ещё заменить... Не от деда ли это в ней? У того была своя слесарно-починочная мастерская по ремонту примусов и металлической посуды («Лудить, паять, кастрюли-ведра чиним!»). Дефицит же был во все советские времена. И лудил, и возвращал к жизни кастрюли и тазики... А вообще, у Натальи Александровны мощный генетический корень, достаточно глянуть на галерею пращуров – что по отцовской,

Наталья Александровна Шефова, малаховчанка в третьем поколении (а в каком колене её дети и внуки, считайте сами), живёт по соседству с Петропавловским парком, который, кстати сказать, засаживал ещё её дед, Сергей Иванович Шефов, когда пришёл сюда навеки поселиться с семьёй в 1935 году (в ту пору эту рощу называли Полянкой). Отец Натальи, Александр Сергеевич, сын Сергея Ивановича, учёный, лауреат Ленинской премии, был к тому же мужчиной рукастым. Летний домик в центре своего участка возводил своими руками, ну, и руками двоих зятьёв. Так уж вышло, домик строили три кандидата наук. Основательно строили, но долго – пять лет целых. Это было время тотального дефицита на всё, на стройматериалы в том числе. А ещё в 80-е годы XX века при возведении своего, даже сугубо частного, строения существовали нормы, за соблюдением которых ревностно следили: и если норма для кухни принята была до 10 квадратных метра, то не дай вам бог замахнуться на 12 квадратов! А по проекту хозяина кухня для летнего дома планировалась именно 12 метров. И не знаю даже, смеяться или плакать, но лишь официальное письмо с перечнем заслуг лауреата Ленинской премии заставило тогда чиновников отступить...

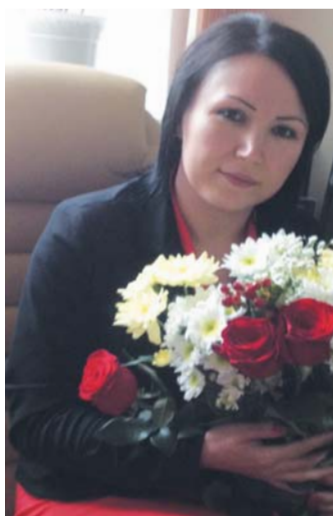
Сестру Александра Сергеевича, Клавдию Сергеевну Шефову, одну из сотрудниц музея истории Малаховки (на общественных началах, понятно), руководимого А.Ф.Миллером, мы знали хорошо. Она собирала материалы по МДГ (Малаховскому детскому городку), и многие из них были опубликованы на страницах возрождённого «Вестника» в первые годы. Клавдия Сергеевна спешила обнародовать все воспоминания бывших воспитанников детских домов Детского городка. Хорошо помню толстые стопки пожелтевших листов рукописей и машинописи на терраске рядом с кучками душистых антоновских яблок. Вообще о них, сотрудницах того музея девяностых, нужно рассказывать отдельно: об их



что по материнской линии: заседатель в сельском совете или унтер времён Первой Мировой...

В саду у неё правит бал утилитарный стиль: вазончики из фаянсовых частей старой сантехники – сливного бачка, подставки из-под раковины. Клумба-кадушка или клумба на колёсах – из старой (ещё дедовой) телеги, а то и цветник на крышке не действующего колодца. И как глаз радует! Просто диву даёшься изобретательности дачных дизайнеров! Из чего только не выстраивают они свою окружающую среду!? Стоит только захотеть.

Виктор Антонов, фото автора



Поздравляем ЕКАТЕРИНУ НИКОЛАЕВНУ ТУШОВУ с юбилеем!

23 сентября директору малаховской школы №52 Екатерине Николаевне Тушовой исполнилось 30 лет. Более десяти лет она работает в школах Люберецкого района. За это время она была финалисткой конкурса «Педагог года-2009», участником районного конкурса «Педагог года-2010», признана победителем национального проекта «Образование-2013», была руководителем районного методического объединения учителей начальных классов, награждена Почетной грамотой Министерства образования Московской области, а сейчас также является членом тью-

терской группы в Академии социального управления.

В 2014 году Екатерина Николаевна возглавила малаховскую школу №52. Уже целый год каждое утро Екатерины Николаевны начинается со школьного порога. Она обязательно встречает всех ребят, идущих в школу. А затем с головой погружается в ворох различных управленческих вопросов, многие из которых требуют незамедлительного решения. Екатерина Николаевна активно принимает участие во всех школьных мероприятиях, поэтому часто задерживается до позднего вечера в стенах школы, уже

ставшей для неё родной. Высокий профессионализм, порядочность и чуткое отношение к людям всегда помогают Екатерине Николаевне в успешном решении задач, стоящих перед ней. А такие замечательные качества, как умение ладить с людьми, решать многочисленные проблемы, чутко улавливать жизненные перемены, воспринимать новое и претворять это новое в жизнь, снижали Екатерине Николаевне заслуженное уважение коллег, родителей и огромную любовь учеников.

Дорогая Екатерина Николаевна! Примите от всего нашего педагогиче-

ского коллектива самые искренние и сердечные поздравления. Мы ценим Вас за Ваши деловые качества: энергию и напор в достижении поставленных целей, полную самоотдачу, рвение за судьбу вверенной Вам школы.

В этот день желаем Вам неиссякаемой энергии и жизнелюбия! Пусть успешно воплотятся в жизнь все планы и мечты, задуманные Вами! Пусть в делах сопутствует удача и поддержка коллектива! Здоровья Вам и благополучия!

Коллектив МОУ СОШ №52,
благодарные родители и ученики

МКУК "Парк культуры и отдыха ГП Малаховка" при поддержке Администрации ГП Малаховка

приглашаем на
**ЗАКРЫТИЕ
СЕЗОНА 2015Г**
"ТАМ, ГДЕ ПРАЗДНИК!"
26 СЕНТЯБРЯ
16:00

в программе:
КОНЦЕРТНАЯ ПРОГРАММА
С УЧАСТИЕМ АРТИСТОВ
РОССИЙСКОЙ ЭСТРАДЫ,
РОК ГРУПП И КАВЕР ГРУПП,
КОНКУРСЫ,
СПОРТИВНАЯ ПРОГРАММА,
ФАЙЕР-ШОУ "DARK LIGHT CLUB",
ДИСКОТЕКА, ПРАЗДНИЧНЫЙ САЛЮТ

ВХОД СВОБОДНЫЙ malpark.ru

День без машин



22 сентября в Малаховке прошла акция «Всемирный день без автомобиля - 2015». Подготовка к мероприятию началась за несколько дней до акции. Сотрудники Госавтоинспекции агитировали автовладельцев отказаться от поездок на личных автомобилях, воспользовавшись велосипедами, самокатами и другими средствами передвижения, а также совершать пешие прогулки или доехать до места назначения на общественном транспорте.

Многие сотрудники администрации посёлка в этот день пришли на работу пешком или добрались на общественном транспорте. Поддержал акцию и руководитель администрации Кирилл Тимашков, который в честь такого дня прошёл от улицы Республиканской до администрации. «Я регулярно хожу по Малаховке пешком, - прокомменти-

ровал руководитель администрации. — Это помогает увидеть реальные проблемы посёлка своими глазами. Да и вообще, Малаховка располагает к пешим прогулкам — здесь такой воздух! Поэтому для меня нет ничего необычного в том, чтобы отказаться от использования автомобиля. И всех призываю чаще выходить на улицу и вести здоровый образ жизни!»

Сотрудники редакции «МВ» также поддержали акцию «День без автомобиля» и с удовольствием передвигались по посёлку пешком.

День без машин — это акция, которая призвана напомнить о том, какой вред наносит окружающей среде автомобильный транспорт, и продемонстрировать, что это не единственный способ передвижения.

Собкор.



Малаховский вековой житель

В этом году **Вере Ильиничне Шубиной** исполняется целых 100 лет. За свой век она повидала немало, в том числе пережила Великую Отечественную войну.

Вера Ильинична вырастила двоих детей, пятерых внуков и уже даже воспитывает двоих правнуков. Она жила в разных городах нашей Родины, но последние десятилетия обитает в нашем посёлке.

Вера Ильинична родилась 26 сентября 1915 года в деревне Редькино Староюрьевского района Тамбовской области в многодетной крестьянской семье. Успешно окончив школу и Мичуринское педагогическое училище,

она всю жизнь посвятила воспитанию подрастающего поколения.

В годы Великой Отечественной войны Вера Ильинична была эвакуирована с двумя малолетними детьми из Воронежа в Самарканд (Узбекистан), где она устроилась официанткой в столовую. После окончания войны она получила извещение о смерти мужа и в 1945 году вернулась в родную деревню, где продолжила свою педагогическую деятельность в селе Подгорное. В 1960 году Вера Ильинична переехала в Малаховку, где устроилась на работу воспитателем в детский сад на улице Щорса. Поздравляем

Веру Ильиничну со 100-летием и желаем ей хорошего настроения, счастья и крепкого здоровья.

Совет ветеранов посёлка Малаховка

Вместе с юбилеем поздравляем Веру Ильиничну с ещё одним тёплым праздником — Днём воспитателя!

Работники дошкольных учреждений каждый день отдают частичку себя малышам, помогают им расти сильными, смелыми и умными. Их труд благороден и заслуживает уважения. Здоровья вам, дорогие наши воспитатели, удачи и большой любви!

«МВ»

В Люберцах появилось метро



21 сентября Губернатор Московской области Андрей Воробьев совместно с мэром Москвы Сергеем Собяниным принял участие в торжественной церемонии открытия станции метро «Котельники», являющейся конечной станцией Таганско-Краснопресненской линии метрополитена.

Работы по продлению Таганско-Краснопресненской линии Московского метрополитена от станции «Выхино» начались в 2011 году, к строительству станции «Котельники» приступили в 2012 году.

«Котельники» является второй станцией, расположенной на территории Московской области. Открытие станции и организация транспортно-пересадочного узла позволят повысить качество транспортного обслуживания района Выхино-Жулебино, городского округа Котельники и городского поселения Люберцы, а также снизить количество автомобилей на Лермонтовском проспекте, Новорязанском шоссе и на Московской кольцевой автодороге.

«Хочу поблагодарить строителей, которые добросовестно работали над этой станцией, а также мэра Москвы и его команду, которые контролировали ход строительства, - сказал во время церемонии Андрей Воробьев. — Открытие этой станции — событие важное, потому что здесь около 1 млн. жителей, которые ездят в столицу. Её открытия ждали не только жители Котельников и Люберца, но и таких территорий, как Дзержинский, Жуковский, Раменское, Лыткарино, Бронницы, Коломна».

Для улучшения транспортного сообщения на сегодняшний день организовано 16 автобусных маршрутов ГУП МО «Мострансавто», которые будут доставлять до станции «Котельники» жителей Раменского, Люберецкого, Коломенского муниципальных районов и городских округов Жуковский, Лыткарино, Дзержинский, Котельники, Бронницы. Планируемый общий пассажиропоток составит более 80 тыс. человек в день.

По словам Губернатора Московской области Андрея Воробьева, «Котельники» - самая современная станция Московского метрополитена с высокой пропускной способностью.

Метро «Котельники» имеет два подземных вестибюля. На платформе установлена стойка для подзарядки мобильных телефонов и других электронных устройств, а также автомат для упаковки зонтов, который временно будет функционировать в тестовом режиме. Станция имеет четыре лестничных выхода, три из них оборудованы лифтами для маломобильных групп граждан. Предполагается, что в часы «пик» загруженность станции «Котельники» будет составлять 20 тыс. человек, суточная посадка составит около 75 тыс. пассажиров.

«За четыре года построено три станции: «Лермонтовский проспект», «Жулебино» и сегодня открываем «Котельники», - обратился к присутствующим Сергей Собянин. - Это результат большой совместной работы, которую мы проводим в

соответствии с поручением Президента Российской Федерации по развитию Московского транспортного узла. Я надеюсь, что новая станция поможет добраться быстрее до Москвы и обратно. Кроме того, мы продолжаем работать над улучшением транспортного обслуживания Юго-Востока, как Москвы, так и Московской области. Хочу поблагодарить наших коллег из Правительства Российской Федерации, а также Московскую область и лично Губернатора Московской области Андрея Воробьева, с которым мы вместе реализуем этот проект, в том числе и проект по строительству большого транспортно-пересадочного узла «Котельники».

Необходимо отметить, что в настоящее время мероприятия по благоустройству наземной территории, прилегающей к станции, и созданию необходимой инфраструктуры для строительства транспортно-пересадочного узла «Котельники» полностью завершены.

Возле входов в метро, расположенных на территории городского округа Котельники, обустроены пять перехватывающих парковок общей вместимостью 2,5 тыс. машиномест. Подготовлены две площадки, предназначенные для стоянки и разворота наземного общественного транспорта. На каждой площадке может располагаться от 30 до 40 автобусов большой вместимости. Вдоль станции метро обустроена выделенная полоса на трассе М5 «Урал» для упрощения передвижения общественного транспорта.

«Здесь будет большой транспортно-пересадочный узел, - сказал Андрей Воробьев. — На сегодняшний день уже подготовлены парковки на 2500 машин. В проекте создания транспортно-пересадочного узла всего предусмотрено порядка 7000 парковочных мест».

Кроме того, предполагается, что ТПУ «Котельники» обеспечит транспортную доступность международного аэропорта «Рампорт» в Жуковском, который начнет принимать рейсы в первой половине 2016 года. С открытием аэропорта будет запущен новый автобусный маршрут, связывающий «Рампорт» и метро «Котельники».

«С сегодняшним пуском станции метро «Котельники» транспортная доступность Люберецкого района станет выше. Безусловно, это даст толчок и развитию малого бизнеса, ведь инвестиционная привлекательность нашего района резко возрастает», - прокомментировал событие глава Люберецкого района и города Люберцы Владимир Ружицкий. По его словам, теперь на очереди в Московской области строительство лёгкого (наземного) метро. Одной из первой станций станет «Люберцы-1». Проект лёгкого метро разрабатывается Минтрансом. Строительством же линий будет заниматься РЖД.

Пресс-служба Губернатора и Правительства Московской области,
фото Александра Щемляева

АНТЕННЫ

обычные (эфирные), спутниковые.
Триколор ТВ, НТВ+, «Хотбёрд»,
цифровое ТВ. Продажа,
установка, ремонт.
Усиление сотовой связи GSM.
8-901-530-11-82, 8-926-138-71-29

**УДАЛЕНИЕ ДЕРЕВЬЕВ
сухих и аварийных**

✓ **кронирование
и обрезка**
✓ **дрова**



8-925-068-81-28

БРИГАДА

производит работы по монтажу и ремонту трубопроводов отопления, водоснабжения, канализации, размораживанию труб и другие сантехнические работы. Ремонт квартир и строительство.



Тел. **8-905-780-53-86,**
8-901-530-50-60.

БЮРО УСЛУГ

«ПО ЩУЧЬЕМУ ВЕЛЕНЬЮ»
Уборка помещений, территорий,
мойка окон. Муж на час.
Организация праздников.
Помощь в дачных работах.
Газель, грузчики.
Курьерские услуги. Репетиторы.
Сдать/снять. Прочее.
8-916-586-88-12



ГАЗель - грузоперевозки
557-61-73, 8-903-231-40-33

Александр
Покупка любого металлолома. Заберу мусор

1 октября в концертном зале

ДШИ им. Л.И.Ковлера
состоится концерт, посвящённый
Дню музыки и Дню учителя.
Начало в 17.00.
Приглашаем всех желающих!
(п.Малаховка, ул.Шоссейная, д.40,
бывший клуб «Шахтёр»)

**РЕМОНТ,
ОБИВКА
МЯГКОЙ
МЕБЕЛИ**

на дому у заказчика:
стулья, диваны, кресла,
матрасы.
8-916-541-43-80

**Объявляется набор
детей от 6,5 до 15 лет
в секцию борьбы:
греплинг, самбо
и боевое самбо.**
8-919-784-51-56

Новости района

Более 33 новых рабочих мест создано в Люберецком районе в нынешнем году, рассказал журналистам глава района и города Люберцы Владимир Ружицкий. «Отмечу, что по этому показателю наш район сегодня среди лучших в регионе. Он вошёл в десятку лидеров, - подчеркнул глава. - Если в прошлом году в Люберецком районе было трудоустроено 1225 люберчан, то нынче - ещё 354».

По словам Ружицкого, этого удалось достичь благодаря открытию новых предприятий. «В мае, например, мы ввели в эксплуатацию уникальный ткацкий комплекс ООО «Текстиль-Инновации». Кстати, сегодня это единственное в России инновационное специализированное ткацкое предприятие, которое выпускает импортзамещающую продукцию из арамидных волокон», - сказал глава.

Открытие новых производств позволяет работодателям поднимать заработную плату своим сотрудникам. В нынешнем году, например, у тех, кто трудится на крупных и средних предприятиях, средняя заработная плата выросла. Сейчас она составляет более 53 тысяч рублей. «По сравнению с прошлым годом, нам удалось её увеличить на 112%», - сказал Ружицкий.

Уровень же оплаты труда врачей в Люберецком районе - один из самых высоких в области. Он составляет 63 тысячи рублей.

*Пресс-служба
Люберецкого
муниципального района*

**ФК «МАЛАХОВКА»
ЗАВОЕВАЛ БРОНЗУ
ЧЕМПИОНАТА
ЛЮБЕРЕЦКОГО
РАЙОНА**

16 сентября прошёл последний тур Открытого чемпионата Люберецкого района по футболу среди любительских команд. ФК «Малаховка» играл на выезде в Томилино с местной командой «Урожай-2». Если для хозяев матч практически ничего не решил - команда прочно осела во второй половине турнирной таблицы, то для наших футболистов, наоборот, игра была очень важной, т.к. в случае даже ничейного результата мы занимали третье место в чемпионате.

Перед матчем наш клуб столкнулся с проблемой, которая в этом месяце стала уже традиционной: отсутствие скамейки запасных. На выездных матчах у нас играет 11-12 человек. Но к началу игры в Томилино не набралось и этого количества футболистов. И, в итоге, тренеру команды Станиславу Дубову пришлось самому выйти на поле, а в роли тренера неожиданно для себя оказался начальник отдела администрации по культуре, спорту и работе с молодёжью Юрий Николаевич Уливанов.

Хотя в дебюте матча наши футболисты были чуть активнее, счёт открыли хозяева. И сделали они это достаточно быстро. Первый же опасный момент у наших ворот завершился голом. Наша защита, из-за кадровых проблем игравшая в «экспериментальном составе», допустила сбой, и игрок соперников «расстрелял» ворота Анатолия Амброза с близкого расстояния. Ситуация, при которой нам приходится отыгрываться, не является редкой. Главное, что мы умеем это делать. Подтверждение этому пришло на 28-й минуте: Сергей Юдаков вышел один на один с вратарём и был сбит в штрафной площади. Очевидный пенальти, против назначения которого не возражала даже скамейка запасных «Урожай-2». Исполнил удар сам пострадавший, после чего счёт стал равным. Тем не менее, первый тайм сложно занести в актив ФК «Малаховка»: томилинцы были острее, больше владели инициативой, больше создавали моментов, но нас выручал Анатолий Амброз. Подобному положению дел способствовал инцидент, случившийся в середине тайма: некоторое время не мог продолжать играть Сергей Юдаков, и мы оказались в меньшинстве...

Второй тайм команды начали уже в равных составах: к нам успел подъехать Илья Пожиганов. Пожиганов выдвинулся в линию атаки, и это

обстоятельство сразу же изменило характер игры. Действия Ильи придали нашим атакам остроты и настойчивости. Теперь уже мы атаковали больше, а хозяева отвечали острыми фланговыми контратаками. Ближе к концу матча в игру вернулся и Сергей Юдаков, заменивший травмировавшегося Дубова.

Большая часть второго тайма прошла под диктовку наших футболистов. Мяч, как правило, находился у нас, у ворот противника регулярно возникали моменты, мы били штрафные, подавали угловые, но счёт при этом не менялся. После того, как на 89-й минуте удар Юдакова с близкого расстояния парировал вратарь томилинец, оказалось, что хозяева удержат ничью, которая, впрочем, нас устраивала. Но на первой добавочной минуте нам удалось забить. Финальную точку в матче поставил Илья Орлов - 2:1.

Наши футболисты завоевали третье место в чемпионате Люберецкого района. Безусловно, этот результат надо считать успешным. Накануне сезона Станислав Дубов говорил о том, что необходимо попасть в тройку. Задачу команда выполнила. Теперь необходимо сделать следующий шаг. Возможно, результат мог быть и чуть лучше, но нас подвели организационные проблемы, регулярно возникавшие в играх на выезде. Речь идёт о банальной нехватке игроков в гостевых матчах. Возможно, если администрация посёлка в следующем сезоне сможет выделять команде автобус для выездных игр, то эта проблема исчезнет. А возможности для дальнейшего прогресса у нас есть. У нас - сплочённый футбольный коллектив, а в домашних матчах - ещё и полный стадион активно поддерживающих свою команду болельщиков. По посещаемости ФК «Труд» - один из лучших, если не самый лучший, в районе. (Осталось ещё улучшить поле и поставить электрическое освещение...)

«МВ» поздравляет игроков ФК «Малаховки», его руководителей и болельщиков с удачным выступлением в турнире и желает дальнейших спортивных успехов. Будем надеяться, что в дальнейшем наша команда сможет бороться не только за бронзу, но и за первое место в чемпионате.

Сергей Иванников



МГАФК
объявляет конкурс
на замещение
должностей научно-педагогических
работников по
кафедрам:

Адаптивной физической культуры и спортивной медицины - доцент-1, доцент-1
Педагогика и психологии - ст. преподаватель-1
Теории и методики легкой атлетики - доцент-1
Теории и методики футбола и хоккея - преподаватель-1
Теории и методики спортивных игр - преподаватель-1
Теории и методики спортивных единоборств и т/а - преподаватель-1

Сайт: www.mgafk.ru
140032, Московская область,
Люберецкий район,
пос.Малаховка, ул.Шоссейная,
д.33, ауд.207, 8-495-501-43-77.
Заявления принимаются
до 10 ноября 2015 года.

1 ОКТЯБРЯ - ЕДИННЫЙ СРОК УПЛАТЫ

УФНС РОССИИ ПО МОСКОВСКОЙ ОБЛАСТИ

ПРАВИТЕЛЬСТВО МОСКОВСКОЙ ОБЛАСТИ

▪ **ЗЕМЕЛЬНОГО НАЛОГА**
▪ **НАЛОГА НА ИМУЩЕСТВО ФИЗ. ЛИЦ**
▪ **ТРАНСПОРТНОГО НАЛОГА**

МЫ ПЛАТИМ НАЛОГИ - МЫ СТРОИМ НАШЕ БУДУЩЕЕ

www.nalog.ru/rn50

Уважаемые художники!

Приглашаем вас принять участие в выставке-конкурсе «Волшебные краски осени», которая будет проходить с 1 октября по 1 ноября в Галерее «Меркулов». Живопись (пейзаж, натюрморт и др.), графика и ДПИ. Принимаются авторские работы на тему «Осень». Награждение будет проходить по номинациям «Профи» (пейзаж, натюрморт, абстракция, ДПИ - 1,2,3 место) и «Любитель» (пейзаж, натюрморт, абстракция, ДПИ - 1, 2, 3 место).

Заявки принимаются с 15 по 30 сентября,
тел.: 8-910-422-14-38, ga_sveta@mail.ru, merkoulov_v@mail.ru



ОФИЦИАЛЬНЫЕ ДОКУМЕНТЫ

ПОСТАНОВЛЕНИЕ

08 сентября 2015 г. № 1-2/415ПГ О Комиссии по сохранности и вырубке зеленых насаждений

В соответствии с Федеральным законом от 06.10.2003 №131-ФЗ «Об общих принципах организации местного самоуправления в Российской Федерации», Федеральным законом от 10.01.2002 № 7-ФЗ «Об охране окружающей среды», Решением Совета депутатов городского поселения Малаховка от 18.08.2015 №378/70 «Об утверждении Положения об охране и вырубке зеленых насаждений на территории городского поселения Малаховка Люберецкого муниципального района Московской области», Уставом городского поселения Малаховка

ПОСТАНОВЛЯЮ:

1. Создать Комиссию по сохранности и вырубке зеленых насаждений.
2. Утвердить Положение о Комиссии по сохранности и вырубке зеленых насаждений (Приложение № 1)
3. Утвердить Состав Комиссии по сохранности и вырубке зеленых насаждений (Приложение №2).
4. Настоящее постановление вступает в силу со дня его подписания и подлежит официальному опубликованию в газете «Малаховский вестник» и размещению на официальном сайте городского поселения Малаховка в информационно-телекоммуникационной сети Интернет.
5. Контроль за исполнением настоящего постановления возложить на заместителя Руководителя Администрации городского поселения Малаховка Комлеву А.Ю.

**Руководитель Администрации
К.А. Тимашков**

Приложение №1
к Постановлению Администрации
городского поселения Малаховка
от 08 сентября 2015 г. № 1-2/415ПГ

ПОЛОЖЕНИЕ О КОМИССИИ ПО СОХРАННОСТИ И ВЫРУБКЕ ЗЕЛЕННЫХ НАСАЖДЕНИЙ

1. Общие положения
1.1. Настоящее Положение определяет порядок работы Комиссии по сохранности и вырубке зеленых насаждений на территории городского поселения Малаховка (далее - Комиссия).
- 1.2. Комиссия осуществляет свою деятельность только в отношении зеленых насаждений, расположенных на территории городского поселения Малаховка.
- 1.3. Комиссия формируется в составе председателя, заместителя председателя, секретаря и членов Комиссии.
- 1.4. Состав Комиссии утверждается постановлением Администрации городского поселения Малаховка.
2. Цели и задачи Комиссии
2.1. Комиссия создается с целью максимального сохранения зеленых насаждений на территории городского поселения Малаховка.
- 2.2. Основными задачами деятельности Комиссии являются обеспечение контроля за соблюдением Положения об охране и вырубке зеленых насаждений на территории городского поселения Малаховка Люберецкого муниципального района Московской области, утвержденного решением Совета депутатов городского поселения Малаховка от 18 августа 2015 года № 378/70, а также охрана, защита, воспроизводство, сохранение биологической устойчивости и предупреждение несанкционированных повреждений и уничтожения зеленых насаждений, осуществление контроля за их вырубкой (сносом), связанной с осуществлением строительной и иной деятельности.
3. Основные функции Комиссии
3.1. Основными функциями Комиссии является:

- проведение обследования территорий, на которых расположены зеленые насаждения, планируемые к вырубке;
- отбор и пометка краской деревьев и кустарников, предполагаемых к вырубке;
- составление акта обследования зеленых насаждений;
- составление ведомости учета зеленых насаждений для исчисления размера компенсационной стоимости.
- 4. Порядок работы Комиссии
4.1. Заседания Комиссии проводятся для рассмотрения обращений о вырубке зеленых насаждений.
- 4.2. Заседание Комиссии считается правомочным, если на нем присутствуют более половины ее членов.
- 4.3. Комиссию возглавляет председатель, в его отсутствие деятельностью Комиссии руководит заместитель председателя Комиссии.
- 4.4. Секретарь Комиссии осуществляет организационно-технические мероприятия по подготовке и проведению заседаний Комиссии, ведет делопроизводство в Комиссии, оформляет протоколы и решения Комиссии.
- 4.5. Решения Комиссии принимаются открытым голосованием ("за" или "против").
- 4.6. Решение Комиссии считается принятым, если за него проголосовало более половины присутствующих на заседании членов Комиссии. При равенстве голосов решающим является голос председателя Комиссии, а в его отсутствие - голос заместителя председателя Комиссии.

Принятие решения членами Комиссии путем заочного голосования не допускается.

- 4.7. Решения Комиссии оформляются протоколом, который подписывается членами Комиссии и утверждается председателем Комиссии.
- 4.8. Решения Комиссии являются основанием для принятия решения о разрешении (об отказе в разрешении) вырубки (сноса) зеленых насаждений.
- 4.9. Комиссия выезжает на место предполагаемой вырубки зеленых насаждений, проводит их осмотр, решает вопрос целесообразности проведения вырубки зеленых насаждений, составляет акт обследования зеленых насаждений, проводит отбор и пометку краской подлежащих вырубке зеленых насаждений.
- 4.10. Акт обследования составляется в течение 5-ти дней с момента выезда на место, в 2 экземплярах, 1-й хранится в отделе благоустройства и охраны окружающей среды, 2-й передается заявителю. Акт подписывается комиссионно.
- 4.11. Выводы Комиссии в акте обследования принимаются большинством присутствующих членов комиссии.

Приложение №2
к Постановлению Администрации
городского поселения Малаховка
от 08 сентября 2015 г. № 1-2/415ПГ

СОСТАВ КОМИССИИ ПО СОХРАННОСТИ И ВЫРУБКЕ ЗЕЛЕННЫХ НАСАЖДЕНИЙ

- Председатель Комиссии:
1. Кректунова Нина Николаевна
Референт отдела благоустройства и охраны окружающей среды
Члены комиссии:
2. Рябцев Вячеслав Николаевич
Начальник отдела благоустройства и охраны окружающей среды
3. Истомин Роман Михайлович
Старший инспектор отдела благоустройства и охраны окружающей среды
4. Бардин Сергей Евгеньевич
Старший инспектор отдела жилищно-коммунального хозяйства
5. Кузнецов Евгений Олегович
Старший инспектор отдела жилищно-коммунального хозяйства

ИНФОРМАЦИЯ ЛЮБЕРЕЦКОГО УПРАВЛЕНИЯ СОЦИАЛЬНОЙ ЗАЩИТЫ НАСЕЛЕНИЯ МИНИСТЕРСТВА СОЦИАЛЬНОГО РАЗВИТИЯ МОСКОВСКОЙ ОБЛАСТИ ДЛЯ СЕМЕЙ, ВОСПИТЫВАЮЩИХ ДЕТЕЙ-ИНВАЛИДОВ

Особое внимание в Московской области уделяется семьям, воспитывающим детей-инвалидов. Для семей, имеющих постоянную регистрацию в Люберецком муниципальном районе, предусмотрена следующая система льгот и компенсаций:

1. Ежемесячное пособие детям инвалидам:

а) ребенок-инвалид одинокой матери; ребенок-инвалид, потерявший одного из родителей, имеют право на ежемесячное пособие детям-инвалидам в размере 7 901,00 руб. Назначается ежемесячное пособие на ребенка-инвалида без предоставления дохода;

б) дети-инвалиды, проживающие в полных малоимущих семьях со среднедушевым доходом, размер которого не превышает величину прожиточного минимума, установленную в Московской области в настоящее время 10 705 рублей, имеют право на ежемесячное пособие детям-инвалидам в размере 7 901,00 руб.

2. Ежемесячное пособие на ребенка до достижения им возраста 16 лет (на учащегося общеобразовательного учреждения – до окончания им обучения, но не более чем до достижения им возраста 18 лет) в семьях со среднедушевым доходом, не превышающим величину прожиточного минимума, установленную в Московской области на душу населения (указана выше), если указанное лицо и ребенок, на которого назначается пособие, имеют место жительства в Московской области.

3. Родитель (родители) имеют право на получение справки на 4 дополнительных выходных дня в месяц, предоставляемые и оплачиваемые работодателем одному из работающих родителей (или обоим работающим родителям по 2 дня).

4. Компенсация стоимости путевок, приобретенных родителями (законными представителями) для отдыха и оздоровления детей-инвалидов и сопровождающего их лица, предоставляется в размере от 50% до 90% стоимости путевок, установленной Правительством Московской области и в зависимости от среднедушевого дохода семьи.

5. Бесплатный проезд в пассажирском транспорте общего пользования (автобус, трамвай, троллейбус, кроме такси, маршрутного такси) по социальной карте жителя Московской области.

6. Малоимущие семьи с детьми-инвалидами имеют право на получение государственной социальной помощи или адресной помощи.

7. Семьям, имеющим детей-инвалидов, предоставляется компенсация в размере 50 процентов по оплате жилого помещения (в домах государственного или муниципального жилищного фонда) и коммунальных услуг (независимо от принадлежности жилищного фонда), а в жилых домах, не имеющих центрального отопления, - на стоимость топлива, приобретаемого в пределах норм, установленных для продажи населению.

8. Обеспечение путевками на санаторно-курортное лечение и бесплатный проезд на междугородном транспорте к месту лечения и обратно (в том числе на сопровождающее лицо), если нет отказа от социального пакета.

9. Обеспечение техническими средствами реабилитации (далее ТСР) в соответствии с индивидуальной программой реабилитации, компенсация расходов за стоимость самостоятельно приобретенных технических средств реабилитации (ТСР) и ортопедических изделий с 1 января 2015 года осуществляется Государственным учреждением – Московским областным региональным отделением Фонда социального страхования по адресу: г. Люберцы, ул. Кирова, д. 49.

Получить более подробную информацию о мерах социальной поддержки вы можете по адресу: г. Люберцы, ул. Мира, д. 7 А в приемные дни: понедельник, среда, четверг с 900 до 1730, обед с 1300 до 1345, вторник 900 до 1300 и по телефону 8-495-554-65-00; 8-498-553-96-33

ИНФОРМАЦИЯ ЛЮБЕРЕЦКОГО УПРАВЛЕНИЯ СОЦИАЛЬНОЙ ЗАЩИТЫ НАСЕЛЕНИЯ

В Люберецком районе работает Многофункциональный центр (МФЦ) обслуживания населения, предназначенный для оказания жителям государственных и муниципальных услуг.

На базе МФЦ предоставляются государственные услуги и Люберецким управлением социальной защиты населения Министерства социального развития Московской области (далее управление).

Так, например, документы на оформление социальной карты жителя Московской области можно сдать в один из филиалов МФЦ, расположенных по адресу:

- г. Люберцы, Октябрьский проспект, д.190;

- г. Люберцы, проспект Гагарина, д. 22 корп. 2;

- г. Люберцы, Октябрьский проспект, д. 18 корп. 3;

- Малаховка, ул. Сакко и Ванцетти, д. 1;

- Красково, ул. Школьная, д. 5;

- Томилино, п. Птицефабрика, д. 4/1.

Для оформления социальной карты жителя Московской области, при себе необходимо иметь следующие документы и КСЕРОКОПИИ:

- паспорт (1-я стр. и прописка), для детей до 14 лет - свидетельство о рождении;

- решение о назначении пенсии из ПЕНСИОННОГО ФОНДА (или пенсионное удостоверение);

- медицинский полис;

- страховое пенсионное свидетельство;

-фотография 3x4, черно-белая, 1шт.;

-пенсионерам силовых ведомств (МВД,ФСБ, УВД, МО, ГТК), не достигшим возраста , дающего права на получение пенсии по старости (женщинам - до 55 лет, мужчинам - до 60 лет), и имеющим доход ниже удвоенной величины прожиточного минимума (18304), при оформлении социальной карты, кроме вышеперечисленных документов, следует предъявить справку о доходах, а неработающим, трудовую книжку.

График работы всех филиалов:
понедельник – пятница с 9.00 до 20.00;
суббота с 9.00 до 16.00;
воскресенье - выходной.

Телефоны: 8(495)255-1969;
8(495)503-65-63; 8(495)503-50-47
E-mail:lub-mfc@mail.ru
http://mfc.mosreg.ru

НОВОСТИ РАЙОНА

Объединить скидочные карты пенсионерам в сетевых продуктовых магазинах Люберецкого района распорядился глава города Владимир Ружицкий.

Владимир Ружицкий проверил, как предоставляются 5% скидки держателям социальных карт. Он посетил магазины федеральных, региональных и локальных торговых сетей - «Пятёрочка», «Магнолия» и «Аппетит». На вопросы главы, действуют ли в торговых предприятиях скидки, покупатели отвечали утвердительно. Однако в каждом магазине существует своя скидочная карта, которая оформляется только при предъявлении социальной.

«Необходимо продумать возможность объединения всех этих карт в одну, чтобы покупателю не нужно было носить с собой двадцать карт. По одной универсальной он сможет получить, помимо 5% скидки, ещё индивидуальную скидку во всех магазинах Люберецкого района», - заметил Владимир Ружицкий.

Кроме этого, глава города и района порекомендовал директорам торговых объектов сделать более наглядной информацию о предоставляемых льготах.

«Зайдя в магазин, покупатель сразу должен увидеть, на какие товары ему здесь предоставят скидки», - заключил Ружицкий.

Пресс-служба Люберецкого района

ОФИЦИАЛЬНЫЕ ДОКУМЕНТЫ

2.6. Расчетные показатели в области электро-, тепло-, газо- и водоснабжения населения, водоотведения.

2.6.1. Основные объекты инженерной инфраструктуры, сгруппированные по целевому назначению, приведены в таблице 12.

Назначение объектов инженерной инфраструктуры	Состав объектов
Электроснабжение	Понижающие станции, линии электропередачи, трансформаторные подстанции
Газоснабжение	Газораспределительные станции, газонаполнительные пункты, газопроводы высокого давления, газопроводы среднего давления
Теплоснабжение	Теплоэлектроцентрали, котельные, магистральные сети, бойлерные
Водоснабжение	Водозаборы, водоочистные сооружения, насосные станции, магистральные сети
Водоотведение	Канализационные очистные сооружения, головные канализационные насосные станции, канализационные насосные станции, магистральные сети

2.6.2. Потребности в территориях, предназначенных для размещения объектов инженерной инфраструктуры в границах населенных пунктов поселения, определяется из расчета не менее 0,14 га на 1 тыс. человек.

2.6.3. Газоснабжение

Проектирование и строительство новых, реконструкцию и развитие действующих газораспределительных систем следует осуществлять в соответствии со схемами газоснабжения в целях обеспечения уровня газификации жилищно-коммунального хозяйства, промышленных и иных организаций.

Газораспределительная система должна обеспечивать подачу газа потребителям в необходимом объеме и требуемых параметров.

Для неотключаемых потребителей газа, перечень которых утверждается в установленном порядке, имеющих преимущественное право пользования газом в качестве топлива и поставки газа которым не подлежат ограничению или прекращению, должна быть обеспечена бесперебойная подача газа путем закольцевания газопроводов или другими способами.

На территории малоэтажной застройки для целей отопления и горячего водоснабжения, как правило, следует предусматривать индивидуальные источники тепла на газовом топливе, устанавливая газовые плиты.

В качестве топлива индивидуальных котельных для административных и жилых зданий следует использовать природный газ.

Для теплоснабжения и горячего водоснабжения многоэтажных жилых зданий и сооружений допускается использование теплогенераторов с закрытой камерой сгорания. Отвод продуктов сгорания должен осуществляться через вертикальные дымоходы.

Газораспределительные сети, резервуарные и баллонные установки, газонаполнительные станции и другие объекты сжиженного углеводородного газа (далее - СУГ) должны проектироваться и сооружаться в соответствии с требованиями нормативных документов в области промышленной безопасности.

Границы охраняемых зон газораспределительных сетей и условия использования земельных участков, расположенных в их пределах, должны соответствовать Правилам охраны газораспределительных сетей, утвержденным Правительством Российской Федерации.

Размещение магистральных газопроводов по территории населенных пунктов не допускается.

Транзитная прокладка газопроводов всех давлений по стенам и над кровлями зданий детских учреждений, больниц, школ, санаториев, общественных, административных и бытовых зданий с массовым пребыванием людей запрещается.

Газораспределительные станции (ГРС) и газонаполнительные станции (ГНС) должны размещаться за пределами населенных пунктов.

Газонаполнительные пункты (ГНП) должны располагаться вне жилых территорий, как правило, с подветренной стороны для ветров преобладающего направления по отношению к жилой застройке.

Газорегуляторные пункты (ГРП) следует размещать: отдельно стоящими; пристроенными к газифицируемому производственным зданиям, котельным и общественным зданиям с помещениями производственного характера;

встроенными в одноэтажные газифицируемые производственные здания и котельные (кроме помещений, расположенных в подвальных и цокольных этажах);

на покрытиях газифицируемых производственных зданий I и II степеней огнестойкости класса С0 с негорючим утеплителем; вне зданий на открытых огражденных площадках под навесом на территории промышленных предприятий.

Блочные газорегуляторные пункты (ГРПБ) следует размещать отдельно стоящими.

Расстояния от ограждений ГРС, ГРПБ и ГРП до зданий и сооружений принимаются в зависимости от класса входного газопровода:

от ГРПБ с входным давлением $P = 1,2$ МПа, при условии прокладки газопровода по территории городского поселения - 15 м; от ГРП с входным давлением $P = 0,6$ МПа - 10 м.

Отдельно стоящие газорегуляторные пункты в населенных пунктах должны располагаться на расстоянии от зданий и сооружений не менее 10 м (если давление газа на входе до 0,6 МПа) и 15 м (от 0,6 до 1,2), а на территории промышленных предприятий - согласно требованиям СНиП II-89-80*.

В стесненных условиях разрешается уменьшение на 30% расстояний от зданий и сооружений до газорегуляторных пунктов пропускной способностью до 10000 куб. м/ч.

Расстояние от отдельно стоящего ШРП при давлении газа на вводе до 0,3 МПа до зданий и сооружений не нормируется.

Показатели обеспечения жителей поселения объектами газоснабжения принимаются в виде удельного месячного расхода природного газа на коммунально-бытовые нужды, в расчете на одного жителя в месяц приведены в таблице 13.

№ п/п	Направления использования природного газа	Единица измерения	Нормативы потребления природного газа
1	Приготовление пищи и нагрев воды с использованием газовой плиты при наличии центрального отопления и центрального горячего водоснабжения	м ³ /чел. (в месяц)	10,0
2	Приготовление пищи и нагрев воды с использованием газовой плиты и газового водонагревателя при отсутствии центрального горячего водоснабжения	м ³ /чел. (в месяц)	23,1
3	Приготовление пищи и нагрев воды с использованием газовой плиты при отсутствии газового водонагревателя и центрального горячего водоснабжения	м ³ /чел. (в месяц)	11,6
4	Нагрев воды с использованием газового водонагревателя	м ³ /чел. (в месяц)	13,1
5	Индивидуальное (поквартирное) отопление жилых помещений (жилых домов, квартир, комнат)	м ³ /м ² отопляемой площади (в месяц)	7,0
6	Прочие цели (отопление нежилых помещений)	м ³ /м ² отопляемой площади (в месяц)	26,0

При наличии установленных и подключенных бытовых газовых плит и газовых водонагревателей в жилых помещениях (жилых домах, квартирах, комнатах) в случае отсутствия в них постоянно проживающих граждан, объем потребления природного газа рекомендуется определять в целом на жилое помещение (жилой дом, квартиру, комнату), исходя из среднестатистического количества членов семьи в Московской области (2,7 человек).

2.6.4. Электроснабжение

При развитии систем электроснабжения на перспективу электрические сети следует проектировать с учетом перехода на более высокие классы среднего напряжения (с 6-10 кВ на 20-35 кВ).

Выбор системы напряжений распределения электроэнергии должен осуществляться на основе схемы перспективного развития электрических сетей с учетом анализа роста перспективных электрических нагрузок.

До разработки схемы перспективного развития электрических сетей вопрос перевода сетей среднего напряжения на более высокий класс напряжений должен решаться при подготовке проектной документации на объекты электроснабжения на основе соответствующего технико-экономического обоснования.

Линии электропередачи напряжением до 10 кВ на территории жилой зоны в застройке зданиями 4 этажа и выше должны выполняться кабельными, а в застройке зданиями 3 этажа и ниже - воздушными.

Над подземными кабельными линиями в соответствии с действующими правилами охраны электрических сетей должны устанавливаться охраняемые зоны в размере площади над кабелями:

- для кабельных линий выше 1 кВ по 1 м с каждой стороны от крайних кабелей;

- для кабельных линий до 1 кВ по 1 м с каждой стороны от крайних кабелей, а при прохождении кабельных линий под тротуарами - на 0,6 м в сторону зданий, сооружений и на 1 м в сторону проезжей части улицы.

Понижительные подстанции с трансформаторами мощностью 16 тыс. кВА и выше, распределительные устройства и пункты перехода воздушных линий в кабельные, размещаемые на территории жилой застройки, следует предусматривать закрытого типа. Закрытые подстанции могут размещаться в отдельно стоящих зданиях, быть встроенными и пристроенными.

В общественных зданиях разрешается размещать встроенные и пристроенные трансформаторные подстанции, в том числе комплектные трансформаторные подстанции, при условии соблюдения требований ПУЭ, соответствующих санитарных и противопожарных норм.

В жилых зданиях (квартирных домах и общежитиях), спальных корпусах больничных учреждений, санаторно-курортных учреждений, домов отдыха, учреждений социального обеспечения, а также в учреждениях для матерей и детей, в общеобразовательных школах и учреждениях по воспитанию детей, в учебных заведениях по подготовке и повышению квалификации рабочих и других работников, средних специальных учебных заведениях и т.п. сооружение встроенных и пристроенных подстанций не допускается.

В жилых зданиях размещение встроенных и пристроенных подстанций разрешается только с использованием сухих или заполненных негорючим, экологически безопасным, жидким диэлектриком трансформаторов и при условии соблюдения требований санитарных норм по уровням звукового давления, вибрации, воздействию электрических и магнитных полей вне помещений подстанций.

Размещение новых подстанций открытого типа в районах массового жилищного строительства и в существующих жилых районах запрещается.

На существующих подстанциях открытого типа следует осуществлять шумозащитные мероприятия, обеспечивающие снижение уровня шума в жилых и культурно-бытовых зданиях до нормативного, и мероприятия по защите населения от электромагнитного влияния.

Размещение трансформаторных подстанций на производственной территории, а также выбор типа, мощности и других характеристик подстанций следует проектировать при соответствующей инженерной подготовке (в зависимости от местных условий) в соответствии с требованиями ПУЭ, требованиями экологической и пожарной безопасности, с учетом значений и характера электрических нагрузок, архитектурно-строительных и эксплуатационных требований, условий окружающей среды.

При размещении отдельно стоящих распределительных пунктов и трансформаторных подстанций напряжением 6-20 кВ при числе трансформаторов не более двух мощностью каждого до 1000 кВ x А и выполнении мер по шумозащите расстояние от них до окон жилых и общественных зданий следует принимать не менее 10 м, а до зданий лечебно-профилактических учреждений - не менее 25 м.

На подходах к подстанциям и распределительным пунктам следует предусматривать технические полосы для ввода и вывода кабельных и воздушных линий. Размеры земельных участков для пунктов перехода воздушных линий в кабельные следует принимать не более 0,1 га.

Территория подстанции должна быть ограждена внешним забором. Заборы могут не предусматриваться для закрытых подстанций при условии установки отбойных тумб в местах возможного наезда транспорта.

2.6.5. Показатели обеспечения жителей поселения объектами электроснабжения принимаются в виде норматива потребления электрической энергии для дома, оборудованного:

- 1) газовыми плитами - 50 кВтч/чел. в месяц, или 2,78 кВтч/м² общей площади жилья в месяц;
- 2) электрическими плитами - 70 кВтч/чел. в месяц, или 3,89 кВтч/м² общей площади жилья в месяц.

2.6.6. Теплоснабжение

Проектирование и строительство новых, реконструкцию и развитие действующих систем теплоснабжения следует осуществлять в соответствии со схемами теплоснабжения поселения, в целях обеспечения необходимого уровня теплоснабжения жилищно-коммунального хозяйства, промышленных и иных организаций.

При разработке схем теплоснабжения расчетные тепловые нагрузки определяются:

- для существующей застройки поселений, городских округов - по проектам с уточнением по фактическим тепловым нагрузкам;
- для намечаемых к строительству промышленных предприятий - по укрупненным нормам развития основного (профильного) производства или проектам аналогичных производств;
- для намечаемых к застройке жилых районов - по укрупненным показателям плотности размещения тепловых нагрузок или по удельным тепловым характеристикам зданий и сооружений.

Тепловые нагрузки определяются с учетом категорий потребителей по надежности теплоснабжения в соответствии с требованиями СНиП 41-02-2003.

Для нового строительства допускается применять следующие укрупненные расходы тепла на отопление жилых зданий при расчетной температуре наружного воздуха -26С°:

- 1) 1-2 этажа - 106 Вт на кв м общей площади;
- 2) 3-5 этажей - 70 Вт на кв м общей площади;
- 3) 5 и более 55 Вт на кв.м. общей площади.

2.6.7. Показатели обеспечения жителей поселения объектами теплоснабжения, водоснабжения и водоотведения принимаются в виде нормативов потребления коммунальных услуг в отношении отопления, холодного и горячего водоснабжения, водоотведения, электроснабжения, предоставляемых в жилых помещениях, а также на общедомовые нужды, в соответствии с распоряжением Министерства строительного комплекса и жилищно-коммунального хозяйства Московской области от 31.08.2012 № 28.

Нормативы потребления коммунальных услуг по отоплению, холодному водоснабжению электроснабжению при использовании земельного участка и надворных построек установлены распоряжением Министерства строительного комплекса и жилищно-коммунального хозяйства Московской области от 31.08.2012 № 29.

2.6.8. Водоснабжение

При использовании вод на хозяйственно-бытовые нужды должны проектироваться сооружения по водоподготовке, в том числе для осветления и обезжелезивания, обеззараживания, специальной обработки для удаления органических веществ, снижения интенсивности привкусов и запахов, стабилизации обработки для защиты водопроводных труб и оборудования от коррозии и образования отложений, обезжелезивания, фторирования, очистки от марганца, фтора и сероводорода, умягчения воды.

Коммуникации станций водоподготовки следует рассчитывать на возможность пропуска расхода воды на 20-30% больше расчетного.

В проектах хозяйственно-питьевых и объединенных производственно-питьевых водопроводов необходимо предусматривать зоны охраны источников питьевого водоснабжения.

В населенных пунктах поселения, не имеющих централизованного водоснабжения, предусматриваются водозаборные узлы, обеспечивающие потребности населения в воде на жилищно-коммунальные нужды и пожаротушение.

2.6.9. Максимальные размеры земельных участков для размещения водоочистных сооружений в зависимости от их производительности приведены в таблице 14.

Производительность, тыс.м ³ /сут	Площадь, га
До 0,1	0,3
Св.0,1 до 0,4	0,35
Св.0,4 до 0,8	0,4
Св.0,8 до 1,5	0,7
Св.1,5 до 3,0	1,0
Св.3,0 до 10	2,0

2.6.10. Для отдельно стоящих не канализованных индивидуальных домов при расходе сточных вод до 1 м³/сут допускается применение гидроизолированных снаружи и изнутри выгребов с вывозом стоков на очистные сооружения полной биологической очистки.

2.6.11. Максимальный размер земельного участка для размещения понижительных подстанций напряжением 35 кВ и выше принимается 0,6 га.

2.6.12. Максимальные размеры земельных участков для размещения котельных в зависимости от их производительности приведены в таблице 15.

Теплопроизводительность, Гкал/ч	Площадь, га
До 5	0,7
От 5 до 10	1,0
Св. 10 до 50	1,5

2.6.13. Газораспределительные станции и газонаполнительные пункты необходимо размещать за пределами населенных пунктов поселения. Размеры земельных участков для размещения газонаполнительных пунктов и промежуточных складов баллонов принимаются не более 0,5 га.

2.6.14. В зонах застройки многоэтажными многоквартирными домами следует предусматривать дождевую канализацию закрытого типа. Применение открытых водоотводящих устройств (канав, кюветов, лотков) допускается в районах одно-, двухэтажной



ОФИЦИАЛЬНЫЕ ДОКУМЕНТЫ

застройки, на территории парков с устройством мостиков или труб на пересечении с улицами, дорогами, проездами и тротуарами.

2.6.15. Размещение подземных инженерных сетей, за исключением газовых сетей низкого давления и кабельных сетей, предусматривается преимущественно в пределах поперечных профилей улиц и дорог.

2.6.16. Размещение газовых сетей низкого давления и кабельных сетей (силовые, связи, сигнализации и диспетчерские) предусматривается вне пределов поперечных профилей улиц и дорог.

2.7. Расчетные показатели в области благоустройства придомовой территории.

2.7.1. Часть земельного участка, предназначенная для размещения многоквартирного жилого дома, незастроенная непосредственно многоквартирным жилым домом, образует придомовую территорию с элементами благоустройства и обслуживания дома, включая:

- 1) подходы и подъезды к дому;
- 2) стоянки для хранения индивидуального автомобильного транспорта (включая гостевые и приобъектные, если в доме есть встроенные и пристроенные нежилые помещения);
- 3) территория зеленых насаждений с площадками для игр и отдыха, занятий физической культурой и спортом;
- 4) хозяйственные (контейнерные) площадки для сбора мусора.

2.7.2. Для расчета минимального размера элемента придомовой территории используется показатель - минимальная удельная площадь элемента придомовой территории. Удельная площадь элемента придомовой территории определяется как отношение площади элемента придомовой территории к площади земельного участка, занятого жилыми помещениями многоквартирного жилого дома в квадратных метрах. Показатели минимальной удельной площади придомовой территории и отдельных ее элементов для многоквартирных жилых домов различной этажности приведены в таблице 16.

Таблица 16

Придомовая территория многоквартирного жилого дома и ее элементы	Минимальная удельная площадь придомовой территории и ее элементов		
	5 эт.	7 эт.	12 эт.
Стоянки для хранения индивидуального автомобильного транспорта	0,21	0,20	0,18
Территория зеленых насаждений с площадками для игр и отдыха, занятий физической культурой и спортом	0,43	0,43	0,43
Хозяйственные (контейнерные) площадки для сбора мусора	0,015	0,015	0,015
Придомовая территория в целом	0,85	0,80	0,74

Примечания:

- 1) минимальная удельная площадь придомовой территории для промежуточных значений этажности рассчитывается методом линейной интерполяции;
 - 2) применительно к встроенным и пристроенным нежилым помещениям допускается перераспределять до 60% удельной площади территории зеленых насаждений с площадками для игр, отдыха, занятий физической культурой и спортом в пользу удельной площади приобъектных стоянок, обслуживающих нежилые помещения.
- 2.7.3. Придомовые площадки размещаются от окон жилых и общественных зданий на расстоянии:
- для игр детей дошкольного и младшего школьного возраста - не менее 12 м,
 - для отдыха взрослого населения - не менее 10 м,
 - для занятий физической культурой - не менее 10 м (спортивные площадки для футбола, хоккея и других командных игровых видов спорта - не менее 40 м),
 - для мусоросборников - не менее 20 м.
- 2.7.4. Расстояния от контейнерных площадок до площадок для отдыха, игр и занятий физической культурой, а также до границ детских дошкольных организаций и лечебных учреждений следует принимать не менее 20 м.
- 2.7.5. На территории жилой застройки с многоквартирными домами, не оборудованными мусоросборными камерами, расстояние от контейнерных площадок ТБО следует принимать не более 100 м. В случаях, когда вывоз крупногабаритного мусора, организован по специальному графику либо по вызовам специальных автомобилей, допускается не планировать устройство площадок для складирования крупногабаритного мусора. Размеры территории для размещения контейнерных площадок определяются в зависимости от показателя расчета накопления ТБО 1,5 м3 на жителя в год, количества жителей, а также типа, вместимости и количества контейнеров, с соблюдением норматива удельного размера хозяйственной площадки, приведенного в таблице 16.
- 2.7.6. Хозяйственные площадки на территориях, застроенных индивидуальными жилыми домами, предусматриваются в пределах земельных участков, на которых размещаются эти дома (кроме площадок для мусоросборников, размещаемых из расчета 1 контейнер на 10-15 домов, но не далее, чем в 100 м от входа в дом).
- 2.7.7. К каждому земельному участку индивидуальной жилой застройки предусматривается проезд с твердым покрытием шириной не менее 3,5 м с устройством необходимых разъездных карманов.
- 2.7.8. В конце проезжих частей тупиковых улиц и дорог следует устраивать площадки с островками диаметром не менее 16 м для разворота автомобилей и не менее 30 м при организации конечного пункта для разворота средств общественного пассажирского транспорта. Использование поворотных площадок для стоянки автомобилей не допускается.
- 2.7.9. Минимальные расстояния от индивидуальных жилых домов и хозяйственных построек на одном земельном участке до индивидуальных жилых домов и хозяйственных построек на соседних земельных участках принимаются в соответствии с требованиями технических регламентов.
- 2.7.10. На земельном участке расстояние от его границы:
- 1) до красной линии принимается не менее 5 метров;
 - 2) до стены индивидуального жилого дома принимается не менее 3 м;
 - 3) до хозяйственных построек - не менее 1 м;
 - 4) от стволов высокорослых деревьев - 4 м.
- Указанные расстояния, измеряются:
- а) до цоколя дома или хозяйственной постройки;

- б) до стены дома или хозяйственной постройки (при отсутствии цоколя), если элементы дома (эркер, крыльцо, навес, свес крыши и др.) выступают не более чем на 0,5 м от плоскости стены;
- в) до линии горизонтальной проекции элементов дома или хозяйственной постройки (консольный навес крыши, элементы этажей, расположенные на опорах, и др.) на землю, если эти элементы выступают более чем на 1 м от плоскости стены дома или хозяйственной постройки.

2.7.11. При отсутствии централизованной канализации расстояние от туалета до стен соседнего дома принимается не менее 12 м, до источника водоснабжения (колодца) - не менее 25 м.

2.7.12. Отдельно стоящие инженерные сооружения (трансформаторные подстанции, насосные, котельные и т.п.), как правило, должны иметь самостоятельные земельные участки. При сохранении и размещении инженерных сооружений в границах земельных участков другого назначения следует предусматривать беспрепятственный подход и подъезд к этим сооружениям, а также другие условия их нормального функционирования.

2.7.13. Высота ограждений в городском поселении Малаховка не должна превышать 2 метров (при наличии специальных требований к проектной документации, связанных с особенностями эксплуатации и (или) безопасностью объекта, высота может быть увеличена до 3 метров).

2.7.14. Ограждения соседних участков индивидуальных жилых домов, выходящие на одну сторону улицы и влияющие на формирование ее облика должны быть выдержаны в едином стиллистическом решении и гармоничной цветовой гамме, схожи по типу и форме.

Ограждения между соседними земельными участками в зоне индивидуальной жилой застройки должны обеспечивать непрерывную инсоляцию территории и помещений (3-часовую продолжительность в весенне-летний период или суммарной 3,5-часовой продолжительности). По обоюдному согласию владельцев соседних участков возможно устройство ограждений других типов.

2.7.15. Расстояния между жилыми зданиями, жилыми и общественными, а также производственными зданиями следует принимать на основе расчетов инсоляции и освещенности, нормами освещенности, а также в соответствии с противопожарными требованиями.

2.7.16. В правилах благоустройства территории городского поселения Малаховка наряду с показателями, приведенными в пунктах 2.7.1-2.7.15 настоящего раздела, могут устанавливаться иные показатели обеспечения объектами благоустройства территории.

2.8. Расчетные показатели сохранения индивидуальных особенностей населенных пунктов поселения.

2.8.1. Расчетные показатели сохранения индивидуальных особенностей населенных пунктов поселения (далее - показатели особенностей населенных пунктов) нацелены на обеспечение соответствия средовых характеристик населенных пунктов поселения современным стандартам качества организации территорий жилого и рекреационного назначения, на сохранение планировочной организации соразмерной преобладающим морфологическим типам застройки населенных пунктов поселения.

2.8.2. Показатели особенностей населенных пунктов определяются в результате качественного и количественного анализа сложившейся пространственной организации населенных пунктов поселения. При этом выявляются морфологический тип застройки и оцениваются пространственные характеристики населенных пунктов поселения.

3. Охрана окружающей среды

3.1. При градостроительном проектировании должны обеспечиваться рациональное природопользование, защита здоровья и формирование безопасной среды обитания в соответствии с законодательством Российской Федерации, в том числе в соответствии с Федеральным законом от 27.12.2002 N 184-ФЗ (ред. от 23.06.2014) "О техническом регулировании" (Приложение № 3)

4. ГО и ЧС

4.1. Территория городского поселения Малаховка не отнесена к группе по ГО (согласно Постановлению Правительства Российской Федерации от 03.10.1998 № 149 «О порядке отнесения территорий к группам по гражданской обороне»). На территории городского поселения Малаховка нет предприятий, отнесенных к категориям по гражданской обороне (согласно Положениям Постановления Правительства Российской Федерации от 19.09.1998 № 1115 «О порядке отнесения организаций к категориям по гражданской обороне».)

4.2. На территории городского поселения Малаховка необходимо возводить здания, сооружения I и II степени огнестойкости, элементы которых выполняются из негорючих материалов, которые предотвратят быстрое распространение пожаров по территории поселка.

5. Материалы по обоснованию расчетных показателей, содержащихся в основной части местных нормативов

5.1. Обоснование расчетных показателей основывается:

- 1) на применении требований и норм, связанных с градостроительным проектированием, содержащихся:

- в нормативных правовых актах Российской Федерации;
- в нормативных правовых актах Московской области,
- в муниципальных правовых актах Люберецкого муниципального района;
- в муниципальных правовых актах городского поселения Малаховка;
- в национальных стандартах и сводах правил;
- 2) на соблюдении:
 - технических регламентов;
 - нормативов градостроительного проектирования Московской области;
 - 3) на учете показателей и данных, содержащихся:
 - в планах и программах комплексного социально-экономического развития городского поселения Малаховка, для реализации которых осуществляется создание объектов местного значения;
 - в официальных статистических отчетах, характеризующих состояние экономики и социальной сферы, социально-демографический состав и плотность населения на территории городского поселения Малаховка;
 - в утвержденных документах территориального планирования Российской Федерации и Московской области;
 - в утвержденных документах территориального планирования Люберецкого муниципального района и материалах по их обоснованию;

- в утвержденных документах территориального планирования городского поселения Малаховка и материалах по их обоснованию;
- в утвержденных проектах планировки и материалах по их обоснованию;
- в инструктивно-методических материалах;
- 4) на корректном применении математических моделей и методов при проведении аналитических расчетов.

5.2. Материалы по обоснованию расчетных показателей с указанием пунктов и таблиц основной части нормативов градостроительного проектирования, содержащих эти показатели, приведены в таблице 17. Материалы по обоснованию включают ссылки на использованные документы, извлечения из этих документов, пояснения и математические расчеты (при необходимости).

Таблица 17

Номера пунктов и таблиц с расчетными показателями	Материалы по обоснованию
2.1.1	Предельно допустимая этажность жилых и нежилых зданий в населенных пунктах Московской области установлена по [1] (см. раздел I, ч.3., п.3.10 и таблица № 1), Городское поселение Малаховка входит в состав Балашихинско-Люберецкой рекреационно-городской устойчивой системы расселения. При численности населения в рабочем поселке Малаховка в диапазоне свыше 15 тыс. чел. максимальная этажность 7 этажей. В деревне Пехорка вне зависимости от численности населения максимальная этажность 3 этажа.
2.1.4 таблица 1 2.1.5 таблица 2	Максимальные коэффициент и плотность застройки жилого квартала многоквартирными и блокированными жилыми домами установлены по [1] (см. раздел I, ч.3., п.3.15 и таблица № 2) для населенных пунктов с численностью населения свыше 15 тыс. человек (рабочий поселок Малаховка), с численностью населения менее 1 тыс. человек (деревня Пехорка), расположенных в рекреационно-городских устойчивых системах расселения.
2.1.6	Рекомендуемые в [1] (см. раздел I, ч.3, п.3.16, таблица № 3) размеры земельных участков, предоставляемых на территории рабочего поселка Малаховка для застройки индивидуальными жилыми домами, находятся в интервале 200 - 600 м ² . Коэффициент застройки земельного участка (см. раздел I, ч.3, п.3.17) должен быть не более 40% и этажность не более 3 этажей. При этом площадь застройки может достигать 600 × (40%/100%) = 240 м ² , а максимальная суммарная поэтажная площадь дома на одну семью 240 × 3 = 720 м ² , что позволяет удовлетворить запросы большинства семей. Рост комфортности проживания на земельном участке площадью свыше 600 м ² обеспечивается сокращением доли застройки до 10% в
2.1.7	пользу увеличения рекреационной составляющей) на площади участка, соответствующей превышению. Участкам до 600 м ² соответствует наибольшая плотность застройки 12000 м ² /га, которая существенно выше плотности 9400 м ² /га, установленной для застройки квартала 3 этажными многоквартирными домами. С увеличением площади земельного участка (например, до 800; 1000; 1200 м ²) последовательно снижаются максимальный коэффициент застройки (32,5; 28; 25%) и максимальная плотность застройки (9750; 8400; 7500 м ² /га), обеспечивая умеренный рост максимальной поэтажной площади индивидуального дома (780; 840; 900 м ²).
2.2.1 таблица 3	Санитарно-защитная зона железной дороги установлена с учетом [2] п.8.20
2.2.2	Минимальная удельная площадь озелененных территорий в таблице 3 установлена по [1] раздел V, ч.2., п.2.16 и таблица № 33). Значения для парков и озелененных территорий общего пользования установлены по данным строки 9 таблицы № 20 и таблицы № 32[1].
2.2.2	Минимальная площадь парков установлена в соответствии с [1] (см. раздел V, ч.2, п.2.15) и с [3] (см. п. 5.11).
2.2.3	Пешеходная доступность бульвара, сквера или парка установлена с учетом [1] (см. раздел VI, ч.2, п.2.9 и таблица № 34) и [2] (см. п. 9.15)
2.2.4	Доступность зон массового отдыха населения установлена с учетом [2] (см. п. 9.25) и размеров территории городского поселения.
2.2.5	Ширина водоохранной зоны Малаховского озера установлена с учетом требований [10] (п.6, ст.65).
2.2.6, 2.2.7	Требования установлены в соответствии с [10] (ст.65).
2.3.1 таблица 4	Максимальный коэффициент застройки земельного участка на территориях производственного назначения в таблице 4 установлен по [1] (см. раздел II, ч.3, п. 3.3 и таблица № 4).
2.4.3 таблица 6 и 7	Минимальная удельная площадь территории для размещения объектов в таблицах 6, 7 установлена в соответствии с [1] (см. раздел V, ч.2, п.2.5 и таблицы № 20, №31 и №32).
2.4.7	Обеспеченность жителей местами в дошкольных образовательных организациях и общеобразовательных организациях (школах), поликлиниками установлена в соответствии с [1] (см. раздел V, ч.2, п.2.17). Обеспеченность жителей койко-местами в стационарных учреждениях здравоохранения установлена в соответствии с [6] (см. раздел 5). Обеспеченность жителей площадью торговых объектов, услугами общественного питания, бытовыми услугами установлена в соответствии с [7] (см. раздел 4). Обеспеченность жителей объектами спорта (единовременная пропускная способность объектов спорта), спортивными залами, плавательными бассейнами, спортивными плоскостными сооружениями установлена в соответствии с [8] (см. приложение № 4).
2.4.8 приложение	Минимально рекомендуемые площади земельных участков для размещения на них объектов социального и коммунально-бытового назначения установлены с учетом [2] (см. приложение Ж) и [9] (см. приложение П).
2.4.9 таблица 8	Обеспеченность жителей местами в дошкольных образовательных организациях, и общеобразовательных школах, поликлиниками установлена по [1] (см. раздел VI, ч.2, п.2.9 и таблица № 34).
2.4.10	Максимальная доступность объекта общего образования для жителей населенного пункта установлена по [1] (см. раздел VI, ч.2, п.2.5-2.8)
2.4.11	Максимальная доступность объекта дошкольного образования для жителей населенного пункта установлена по аналогии с доступностью объектов общего образования и учетом размеров территории городского поселения
2.4.12	Расчетные показатели для кладбищ установлены по [1] (см. раздел V, ч.2, п.2.18)
2.5.1	Расчетный уровень автомобилизации установлен по [1] (см. раздел V, ч.2, п.2.10).
2.5.2	Пешеходная доступность от места жительства до ближайшей остановки пассажирского транспорта установлена по [1] (см. раздел VI, ч.2., п.9 и таблица № 34, последняя строка).
2.5.3	Допустимая дальность пешеходных подходов от объектов массового посещения до ближайшей остановки транспорта установлена по [1] (см. раздел VI, ч.2., п.2.10 и таблица № 35).
2.5.5 таблица 10	Параметры объектов улично-дорожной сети установлены с учетом [2] (см. 11.5 и таблица 8 и 9) и [9] (см. п. 10.13 и п. 10.17, таблицы 6 и 8).
2.5.7	Показатель минимальной площади гаражей и стоянок в расчете на жителя многоквартирного дома установлен в соответствии с [1] (см. раздел V, ч.2., п. 2.5 и таблицы № 20 и №32, строки 1 и 13) в рабочем поселке Малаховка 2,35+3,67+0,47+1,6= 8,1 м ² /чел., в деревне Пехорка 8,5+1,9= 10,4 м ² /чел.
2.5.8	Расчетные показатели обеспеченности машиноместами жителей многоквартирных домов установлены по [1] (см. раздел V, ч.2, п.2.12).
2.5.9	Расчетные показатели вместимости приобъектных стоянок установлены с учетом [2] (см. приложение К) и [1] (см. раздел V, ч.2, п.2.13).
2.5.12 таблица 11	Расчетная площадь одного машиноместа установлена по [1] (см. раздел V, ч.2, п.2.11).
2.5.14	Минимальная удельная площадь земельного участка автозаправочные станции установлена с учетом [2] (см. п. 11.27) и [9] (см. п. 10.24).
2.6.2	Минимальная удельная потребность территории для размещения объектов инженерной инфраструктуры установлена с учетом [1] (см. раздел V, ч.2., п. 2.5 и таблицы № 20, строки 2).
2.6.3 таблица 13	Показатели обеспечения жителей поселения объектами газоснабжения принимаются в соответствии с [4].
2.6.5	Показатели обеспечения жителей поселения объектами электроснабжения принимаются в соответствии с [5] (см. приложение к методике).
2.6.10	Максимальные размеры земельных участков для размещения водоочистных сооружений установлены с учетом [9] (см. п. 11.4).
2.6.12	Максимальный размер земельного участка для размещения пониженных подстанций установлен с учетом [9] (см. п. 11.7).
2.6.13	Максимальные размеры земельных участков для размещения котельных установлены с учетом [9] (см. п. 11.10).
2.6.14	Максимальные размеры земельного участка для размещения газонаполнительных пунктов установлены с учетом [2] (см. п. 12.30)



ОФИЦИАЛЬНЫЕ ДОКУМЕНТЫ

Table 16: Minimal area of the residential territory G_ж.м.м.с. is related to the maximum coefficient of construction K_ж.м.м.с. and the average floor height of the residential building N_ж.м.м.с. by the formula: G_ж.м.м.с. = (1 - K_ж.м.м.с. / (K_ж.м.м.с. * N_ж.м.м.с. * k)) / k, where k is the ratio of the area of the apartment on the floor to the area of the floor in the external walls of the apartment, k=0,75.

5.3. Перечень документов, использованных в материалах по обоснованию расчетных показателей, приведен в таблице 18.

Table 18: Documents used in the materials for justification of calculation indicators. Includes documents on urban planning, regional standards, and construction norms.

6. Правила и область применения расчетных показателей, содержащихся в основной части местных нормативов

6.1. Область применения расчетных показателей, содержащихся в основной части местных нормативов распространяется на: 1) подготовку, согласование, утверждение генерального плана городского поселения Малаховка, изменений в него; 2) подготовку, утверждение документации по планировке территории (проектов планировки территории, проектов межевания территории); 3) определение условий аукционов на право заключения договоров аренды земельных участков для комплексного освоения в целях жилищного строительства; 4) определение условий аукционов на право заключить договор о развитии застроенной территории.

6.2. На территории городского поселения Малаховка местные нормативы являются обязательными для всех субъектов градостроительной деятельности в области применения, установленной в п. 4.1.

Исключением являются расчетные показатели, содержащиеся в указании на рекомендательное применение, допускающие отклонение от установленных значений при условии дополнительного обоснования причин и размеров отклонений, в том числе в материалах по обоснованию генерального плана и (или) документации по планировке территории.

6.3. Расчетные показатели застройки кварталов и земельных участков жилыми и нежилыми зданиями могут учитываться в градостроительных регламентах Правил землепользования и застройки городского поселения Малаховка. В частности, в соответствии с частью 15 статьи 46 Градостроительного кодекса Российской Федерации, можно вносить изменения в правила землепользования и застройки в части уточнения установленных градостроительных регламентом предельных параметров разрешенного строительства и реконструкции на основании утвержденной документации по планировке территории. При этом подготовка документации по планировке территории осуществляется на основании, в том числе, местных нормативов.

6.4. В случае утверждения в составе нормативов градостроительного проектирования Московской области минимальных (максимальных) расчетных показателей со значениями выше (ниже), чем у соответствующих минимальных (максимальных) расчетных показателей, содержащихся в местных нормативах, применяются

нормативы градостроительного проектирования Московской области.

6.5. Применение местных нормативов при подготовке генерального плана городского поселения Малаховка (внесения в него изменений) и документации по планировке территорий не заменяет и не исключает применения требований технических регламентов, национальных стандартов, правил и требований, установленных органами государственного контроля (надзора).

6.6. В границах территории объектов культурного наследия (памятников истории и культуры) народов Российской Федерации местные нормативы не применяются. В границах территории зон охраны объектов культурного наследия (памятников истории и культуры) народов Российской Федерации местные нормативы применяются в части, не противоречащей законодательству об охране объектов культурного наследия.

6.7. При подготовке проекта планировки территории жилой застройки в границах одного или нескольких земельных участков, суммарная территория которых отличается от территории квартала и (или) жилого района (в том числе застроенной территории, в отношении которой принято решение о развитии), в материалах по обоснованию проекта планировки должно содержаться подтверждение соблюдения нормативов интенсивности использования территории и потребности в территориях и объектах различного назначения применительно к прогнозируемому, в результате реализации проекта планировки, количеству жителей, а также применительно к изменяющемуся количеству жителей в существующих кварталах и жилых районах, и нормативов пешеходной и (или) транспортной доступности объектов различного назначения в зависимости от их видов.

6.8. Правила применения расчетных показателей, содержащихся в основной части местных нормативов, демонстрируются на примерах, приведенных в приложении №2 к местным нормативам.

Table with 2 columns: № п/п, Наименование объектов социального и коммунально-бытового назначения. Includes entries for kindergartens, schools, and clinics.

Минимальные площади земельных участков для размещения на территории городского поселения Малаховка объектов социального и коммунально-бытового назначения

Table with 4 columns: № п/п, Наименование объектов социального и коммунально-бытового назначения, Единица измерения, Характеристики (емкость, мощность, пропускная способность объектов), Минимальные удельные показатели площади территории на единицу измерения (м², га). Includes entries for kindergartens, schools, and clinics.

Table with 4 columns: № п/п, Наименование объектов социального и коммунально-бытового назначения, Единица измерения, Характеристики (емкость, мощность, пропускная способность объектов), Минимальные удельные показатели площади территории на единицу измерения (м², га). Includes entries for markets, shops, and public facilities.

*Объекты, не связанные с решением вопросов местного значения поселения. Расчетные показатели для них приводятся в информационно-справочных целях и не являются предметом утверждения в местных нормативах.

Приложение №2 к местным нормативам градостроительного проектирования городского поселения Малаховка Люберецкого муниципального района Московской области

Демонстрация правил применения расчетных показателей на примерах: Пример 1. Дано: на территории жилого квартала площадью S_кв = 35000 м² размещено 7 жилых многоквартирных жилых домов со следующими параметрами:

Table with 3 columns: Индекс дома i = 1, 2, ..., n, Площадь застройки дома, S_з.и. м², Этажность дома N_эт. Includes data for 7 buildings.

Позаэтажные площади на этажах каждого дома одинаковы и равны площади застройки. Требуется: установить соответствие коэффициента застройки K_жкв и плотности застройки P_жкв жилого квартала жилыми домами нормативным значениям.

Решение: 1). Определяется суммарная площадь застройки всех домов в квартале S_з.ж.кв по формуле: S_з.ж.кв = Σ S_з.и. S_з.ж.кв = 500+500+1200+1200+1200+1200 = 7000 м². 2). Определяется суммарная поэтажная площадь всех домов в квартале S_эт.ж.кв по формуле: S_эт.ж.кв = Σ (S_з.и * N_эт.и); S_эт.ж.кв = 500*2+500*2+1200*5+1200*5+1200*7+1200*7 = 36800 м². 3). Определяется коэффициент застройки K_жкв, плотность застройки P_жкв жилого квартала жилыми домами и средняя этажность домов N_эт.жкв в квартале по формулам: K_жкв = 100% * (S_з.ж.кв / S_кв); P_жкв = S_эт.ж.кв / S_кв; N_эт.жкв = S_эт.ж.кв / S_з.ж.кв; K_жкв = 100 * 7000 / 35000 = 20%; P_жкв = 100 * 36800 / 35000 = 1,05 м²/м², что эквивалентно 10500 м²/га; N_эт.жкв = 36800 / 7000 = 5,25. 4). По таблице 1 местных нормативов для полученной нецелочисленной средней этажности N_эт.жкв = 5,25 методом линейной интерполяции определяется максимальный коэффициент застройки жилого квартала жилыми домами K_жкв^макс(5,25) по формуле: K_жкв^макс(5,25) = K_жкв^макс(5) + (5,25 - 5) * (K_жкв^макс(6) - K_жкв^макс(5)); K_жкв^макс(5,25) = 23,7 + 0,25 * (21,2 - 23,7) = 23,1%. и соответствующая плотность застройки жилого квартала K_жкв^макс(5,25) по формуле: P_жкв^макс(5,25) = (K_жкв^макс * N_эт.жкв) / 100%; P_жкв^макс(5,25) = (23,1 * 5,25) / 100 = 1,21 м²/м², что эквивалентно 12100 м²/га или методом линейной интерполяции по табличным значениям.

5). Проверяются условия соблюдения норматива: K_жкв ≤ K_жкв^макс и P_жкв ≤ P_жкв^макс. Они выполняются, поскольку 20 < 23,1 и 10500 < 12100. Следовательно, коэффициент застройки и плотность застройки жилого квартала жилыми домами в данном примере соответствуют местным нормативам.

Пример 2. Дано: на территории жилого квартала площадью S_кв = 35000 м² размещено 7 жилых многоквартирных жилых домов со следующими параметрами: (Table with 3 columns: Index, Area, Height)

Позаэтажные площади на этажах каждого дома одинаковы и равны площади застройки. Первый этаж одного из 5 этажных домов полностью занят объектами торговли и общественного питания, коммунального и бытового назначения.

Объекты общественного питания, коммунального и бытового назначения. Два двухэтажных дома являются ветхими и планируются к сносу с последующим строительством многоквартирного секционного дома с площадью стандартной секции 300 м². В квартале проживает 1320 жителей, из них 120 в планируемых к сносу домах.

Требуется: определить параметры планируемого нового дома (этажность и количество секций) при условии соблюдения местных нормативов по застройке квартала и достижению наибольшей суммарной поэтажной площади нового дома, оценить нормативную потребность в дошкольных и в общеобразовательных организациях, проверить соблюдение норматива обеспеченности объектами торговли и общественного питания, коммунального и бытового назначения.

Решение: 1). Определяется суммарная площадь застройки всех сохраняемых домов в квартале S_з.с.по по формуле: S_з.с.по = Σ S_з.и. S_з.с.по = 1200+1200+1200+1200 = 6000 м². 2). Определяется суммарная поэтажная площадь сохраняемых домов в квартале S_эт.с.по по формуле: S_эт.с.по = Σ (S_з.и * N_эт.и); S_эт.с.по = 1200*5+1200*5+1200*7+1200*7 = 34800 м². 3). Определяется средняя этажность сохраняемых домов N_эт.с.по по формуле: N_эт.с.по = S_эт.с.по / S_з.с.по; N_эт.с.по = 34800 / 6000 = 5,8. 4). По таблице 1 местных нормативов для полученной нецелочисленной средней этажности N_эт.с.по = 5,8 методом линейной интерполяции определяется максимальный коэффициент застройки части территории квартала жилыми домами K_жкв^макс(5,8) по формуле: K_жкв^макс(5,8) = K_жкв^макс(5) + (5,8 - 5) * (K_жкв^макс(6) - K_жкв^макс(5)); K_жкв^макс(5,8) = 23,7 + 0,8 * (21,2 - 23,7) = 21,7%. 5). Минимальная потребность в территории в границах квартала для 5 существующих домов с площадью застройки S_з.с.по средней этажностью N_эт.с.по = 5,8 определяется по формуле: S_тр = S_з.с.по * (K_жкв^макс / 100%); S_тр = 6000 * (21,7 / 100) = 27650 м². 6). Максимальная площадь части квартала, которая может быть выделена для нового строительства S_кв.тр = S_кв - S_тр = 35000 - 27650 = 7350 м². 7). На части территории квартала площадью S_кв.тр при максимальной (нормативной) плотности застройки P_жкв^макс может быть построено здание или несколько зданий с суммарной поэтажной площадью S_эт.с.по.тр * P_жкв^макс. При максимальной для нового строительства этажности 7 этажей и соответствующей ей максимальной (нормативной) плотности застройки 1,34 м²/м² S_эт.с.по.тр = 7350 * 1,34 = 9850 м². С учетом площади одной пятиэтажной секции 5*300 = 1500 м² может быть построено максимум 6 секций общей площадью 1500 * 6 = 9000 м². 8). При расчетной обеспеченности жителей площадью дома 28 м²/чел. (принятой в нормативах градостроительного проектирования Московской области) в новом доме площадью 9000 м² могут поселиться 9000/28 = 322 человека. 9). Для 322 жителей нового дома с учетом (см. п. 2.4.7 местных нормативов) принятой обеспеченности местами в дошкольных образовательных организациях не менее 65 мест/тыс. чел. и в общеобразовательных организациях (школах) - не менее 135 мест/тыс. чел. потребуются 322 * 65/1000 = 21 место и 268 * 135/1000 = 44 места соответственно. 10). Определяется обеспеченность изменившегося состава населения квартала объектами торговли и общественного питания, коммунального и бытового назначения. С учетом выбытия жильцов сносом домов и пополнения жильцами нового дома в квартале 1320-120+322=1522 человек. Для размещения указанных объектов обслуживания (см. строки 2 и 3 таблицы 6) по нормативу требуется 1522*(0,30+0,13) = 655 м² территории. На такой территории при нормативной плотности 1,18 м²/м² застройки 5 этажными домами могут разместиться встроены объекты площадью 655*1,18=773 м², что меньше используемой площади первого этажа 1200 м². Следовательно, обеспечение населения квартала объектами торговли и общественного питания, коммунального и бытового назначения соответствует нормативу.



ОФИЦИАЛЬНЫЕ ДОКУМЕНТЫ

Пример 3

Дано: на территории жилого квартала (части квартала) площадью $S_{кв} = 16000$ м² размещено 4 многоквартирных жилых дома со следующими параметрами

Индекс дома $i = 1, 2, \dots, n$	Площадь застройки дома $S_{з, i}$, м ²	Этажность дома $N_{эт, i}$
1	500	2
2	500	3
3	1200	5
4	1200	7

Потажные площади на этажах каждого дома одинаковы и равны площади застройки.

Требуется: определить для целей межевания площади земельных участков под каждый жилой дом и площадь возможно свободного участка.

1). Минимальная потребность территории Str_i для каждого дома с учетом максимального коэффициента застройки, соответствующего этажности (см. таблица 1), определяется по формуле:

$$Str_i^{min} = S_{з, i} / (K_{зж} \cdot N_{эт, i} / 100\%);$$

$$Str_1^{min} = 500 / (37,4 / 100) = 1340 \text{ м}^2;$$

$$Str_2^{min} = 500 / (31,2 / 100) = 1600 \text{ м}^2;$$

$$Str_3^{min} = 1200 / (23,7 / 100) = 5220 \text{ м}^2;$$

$$Str_4^{min} = 1200 / (19,2 / 100) = 6250 \text{ м}^2.$$

2). Суммарная минимальная потребность территории для 4 домов

$$Str_{сум} = \sum Str_i^{min} = 1340 + 1600 + 5220 + 6250 = 14410 \text{ м}^2.$$

Сверхнормативный остаток территории $16000 - 14410 = 1590 \text{ м}^2$.

3). Если остаток территории можно выделить в самостоятельный участок (на нем разместится дом типа $i=1$), то площадь каждого земельного участка $S_{уд}$ определяется как минимальная потребность территории Str_i , т.е. $S_{уд} = Str_i$.

Если остаток территории по каким-либо причинам не удается выделить в самостоятельный участок, то площадь квартала $S_{кв}$ делится между земельными участками на части пропорционально Str_i^{min} по формуле:

$$S_{уд, i} = (Str_i^{min} / Str_{сум}^{min}) \cdot S_{кв};$$

$$S_{уд, 1} = (1340 / 14410) \cdot 16000 = 1490;$$

$$S_{уд, 2} = (1600 / 14410) \cdot 16000 = 1780;$$

$$S_{уд, 3} = (5220 / 14410) \cdot 16000 = 5800;$$

$$S_{уд, 4} = (6250 / 14410) \cdot 16000 = 6940.$$

В случае, если $Str_{сум}^{min} < S_{кв}$, приведенная формула деления площади квартала остается верной, но площади земельных участков будут меньше минимальной потребности территории Str_i , что допускается для существующих жилых домов.

Приложение №3
к местным нормативам
градостроительного проектирования
городского поселения Малаховка
Люберецкого муниципального района
Московской области

Перечень нормативно-правовых актов Российской Федерации

1. Конституция Российской Федерации;
2. Воздушный кодекс Российской Федерации;
3. Водный кодекс Российской Федерации;
4. Градостроительный кодекс Российской Федерации;
5. Земельный кодекс Российской Федерации;
6. Лесной кодекс Российской Федерации;
7. Федеральный закон от 29.12.2004 N 191-ФЗ "О введении в действие Градостроительного кодекса Российской Федерации";
8. Федеральный закон от 10.01.2002 №7-ФЗ «Об охране окружающей среды»;
9. Федеральный закон от 24.06.1998 №89-ФЗ «Об отходах производства и потребления»;
10. Федеральный закон от 30.03.1999 №52-ФЗ «О санитарно-эпидемиологическом благополучии населения»;
11. Федеральный закон от 25.06.2002 N 73-ФЗ "Об объектах культурного наследия (памятниках истории и культуры) народов Российской Федерации»;
12. Федеральный закон от 17.11.1995 N 169-ФЗ "Об архитектурной деятельности в Российской Федерации»;
13. Федеральный закон от 21.12.1994 №68-ФЗ «О защите населения и территорий от чрезвычайных ситуаций природного и техногенного характера»;
14. Федеральных Закон от 14.03.1995 №33-ФЗ «Об особо охраняемых природных территориях»;
15. Федеральный закон от 04.05.1999 №96-ФЗ «Об охране атмосферного воздуха»;
16. Федеральный закон "О техническом регулировании" от 27 декабря 2002 г. N 184-ФЗ;
17. «Положение о водоохраных зонах водных объектов и их прибрежных защитных полосах», утверждено постановлением Правительства Российской Федерации от 23.11.1996 N 1404;
18. Распоряжение Правительства Российской Федерации от 19.10.1999 N 1683-р "О методике определения нормативной потребности субъектов Российской Федерации в объектах социальной инфраструктуры";
19. Распоряжение Правительства Российской Федерации от 03.07.1996 N 1063-р "О социальных нормах и нормах".
20. Постановление Правительства РФ от 24.03.2007 N 178 "Об утверждении Положения о согласовании проектов схем территориального планирования субъектов Российской Федерации и проектов документов территориального планирования муниципальных образований";
21. Распоряжение Правительства Российской Федерации от 31.02.2002 №1225/П «Об экологической доктрине Российской Федерации»;
22. СанПин 2.1.4.1110-02. «Зоны санитарной охраны источников водоснабжения и водопроводов хозяйственно-питьевого назначения»;
23. СанПин 2.1.5.980-00. 2.1.5. «Водоотведение населенных мест, санитарная охрана водных объектов. Гигиенические требования к охране поверхностных вод. Санитарные правила и нормы»;
24. СанПин 2.1.7.1287-03 «Почва, очистка населенных мест, бытовые и промышленные отходы, санитарная охрана почвы. Санитарно-эпидемиологические требования к качеству почвы»;
25. СанПин 2.1.7.1322-03 «Гигиенические требования к размещению и обезвреживанию отходов производства и потребления»;

26. СанПин 2.2.1/2.1.1.1076-01 «Гигиенические требования к инсоляции и солнцезащите помещений жилых и общественных территорий»;
27. СанПин 2.4.1.2660-10 «Санитарно-эпидемиологические требования к устройству, содержанию и организации режима работы в общеобразовательных учреждениях»;
28. СНиП II-89-80* (СП 18 13330.2011) «Генеральные планы промышленных предприятий»;
29. СНиП 2.01.15. -90 «Инженерная защита территорий, зданий и сооружений от опасных геологических процессов. Основные положения проектирования»;
30. СНиП 2.04.01-85* (СП 30.13330.2012.) «Водоснабжение. Внутренний водопровод и канализация зданий»;
31. СНиП 2.04.02-84* «Водоснабжение. Наружные сети и сооружения»;
32. СНиП 2.04.03-85* «Канализация. Наружные сети и сооружения»;
33. СНиП 2.04.05-91* «Отопление, вентиляция и кондиционирование»;
34. СНиП 2.05.06-85* «Магистральные трубопроводы»;
35. СНиП 2.05.02-85 «Автомобильные дороги»;
36. СНиП 2.07.01-89* (СП 42.13330.2011) «Градостроительство. Планировка и застройка городских и сельских поселений»;
37. СНиП 2.09.04-87* «Административные и бытовые здания»;
38. СНиП 31-03-2001 (СП 56.13330.2011) «Производственные здания»;
39. СНиП 31-01-2003 (СП 54.13330.2011) «Здания жилые многоквартирные»;
40. СНиП 31-02-2001 (СП 55.13330.2011) «Здания жилые многоквартирные»;
41. СНиП 35-01-2001 (СП 59.13330.2012) «Доступность зданий и сооружений для маломобильных групп населения»;
42. СНиП 21-01-97* «Пожарная безопасность зданий и сооружений»;
43. СНиП 23-03-2003 (СП.51.13330.2011) «Защита от шума»;
44. СНиП 11-02-96 «Инженерные изыскания для строительства. Основные положения»;
45. СНиП 41-01-2003 «Отопление, вентиляция и кондиционирование»;
46. СНиП 41-02-2003 «Тепловые сети»;
47. СНиП 42-01-2002 (СП 62.13330.2011) «Газораспределительные системы»;
48. СНиП 30-02-97* (СП 53.13330.2011) «Планировка и застройка территорий садоводческих объединений граждан, здания и сооружения»;
49. ГОСТ Р 52023-2003 «Сети распределительных систем кабельного телевидения. Основные параметры. Технические требования. Методы измерений и испытаний»;
50. ГОСТ 17.5.3.02-90 «Охрана природы. Земли. Нормы выделения на землях государственного лесного фонда защитных полос лесов вдоль железных и автомобильных дорог»;
51. ГОСТ 17.5.3.04-83* «Охрана природы. Земли. Общие требования к рекультивации земель»;
52. ГОСТ 17.6.3.01-78* «Охрана природы. Флора. Охрана и рациональное использование лесов, зеленых зон городов. Общие требования»;
53. ГОСТ 20444-85 «Шум. Транспортные потоки. Методы измерения шумовой характеристики»;
54. ГОСТ 23337-78* «Шум. Методы измерения шума на селитебной территории и в помещениях жилых и общественных зданий»;
55. ГОСТ 2761-84* «Источники централизованного хозяйственно-питьевого водоснабжения. Гигиенические, технические требования и правила выбора»;
56. ГОСТ Р 521 08-2003 «Ресурсосбережение. Обращение с отходами. Основные положения»;
57. ГОСТ Р 51617-2000 «Жилищно-коммунальные услуги. Общие технические условия»;
58. ГОСТ Р 52142-2003 «Социальное обслуживание населения. Качество социальных услуг».
59. СП 2.1.7.1038-01 «Гигиенические требования к устройству и содержанию полигонов для твердых бытовых отходов»;
60. СП 2.2.9.2510-09 «Гигиенические требования к условиям труда инвалидов. Санитарные правила»;
61. СП 31-110-2003 «Проектирование и монтаж электроустановок жилых и общественных зданий»;
62. СП 41-104-2000 «Свод правил по проектированию автономных источников теплоснабжения»;
63. СП 42-101-2003 «Общие положения по проектированию и строительству газораспределительных систем из металлических и полиэтиленовых труб»;
64. ВСН 60-89 «Устройства связи, сигнализации и диспетчеризации инженерного оборудования жилых и общественных зданий. Нормы проектирования»;
65. РД 45.120-2000 (НТП 112-2000) «Нормы технологического проектирования. Городские и сельские телефонные связи»;
66. МДС 40-2.2000 «Пособие по проектированию автономных инженерных сетей многоквартирных и блокированных жилых домов (водоснабжение, канализация, теплоснабжение и вентиляция, газоснабжение, электроснабжение)»;
67. МДК 4-05.2004 «Методика определения потребности в топливе, электроэнергии и воде при производстве и передаче теплоты и теплоносителей в системах коммунального теплоснабжения».
68. Правила устройства электроустановок (ПУЭ). Издание 7, утв. Министерством топлива и энергетики Российской Федерации.

СРОЧНО В НОМЕР

БОЛЕЕ 30 МЛН. РУБЛЕЙ ВЫДЕЛЕНО НА АСФАЛЬТИРОВАНИЕ УЛИЦ В МАЛАХОВКЕ



Согласно Дорожной карте по развитию и формированию нового облика городского поселения Малаховка на третий квартал 2015 года запланированы работы по капитальному и текущему ремонту автомобиль-

ской области. На эту сумму будет осуществлён ремонт дорожного покрытия малаховских улиц общей площадью 16975 кв.м.

23 сентября началась укладка асфальта на улице 1-я Перво-



ных дорог. В план включены улицы 1-я Первомайская, Малаховская, Толстого, Советская, Константинова и Февральская. Руководитель администрации г.п.Малаховка Кирилл Тимашков добился включения нашего посёлка в программу софинансирования по ремонту дорожного покрытия. Благодаря этой программе, на ремонт дорог в этом году выделено более 30 млн. рублей, половина из которых предоставляется Москов-

майская. Работу асфальтирования улиц 1-я Первомайская, Малаховская, Толстого, Советская, Константинова и Февральская. Руководитель администрации г.п.Малаховка Кирилл Тимашков добился включения нашего посёлка в программу софинансирования по ремонту дорожного покрытия. Благодаря этой программе, на ремонт дорог в этом году выделено более 30 млн. рублей, половина из которых предоставляется Москов-

Собкор.



Литературный клуб «Стихотворный бегемот» представляет: 26 сентября, в субботу, в 16-00 Виктор Коллегорский –

поэт, переводчик (переводил восточную и украинскую классику, английскую народную поэзию, Э. Дикинсон, Р. Киплинга, Э. Паунда, О. Нэша). Лауреат конкурса журнала «День и ночь», дипломант и пятикратный финалист Международного литературного Волошинского конкурса, финалист Международной литературной Волошинской премии, победитель (2014), призёр и многократный финалист конкурса «Эмигрантская лира». Публиковался в журналах «Новый мир», «Новый берег», «Дети Ра», «День и ночь», «Юность», «Крокодил», «Литературная учёба», «Апокриф» и др.; «Литературной газете», «МК», «Неделе», «Метро» и др. газетах, альманахах и прочих изданиях. Автор нескольких книг стихов.

Адрес: пос. Малаховка, ул. Сакко и Ванцетти, д. 1, библиотека над оврагом.

Вход свободный. Мы будем рады вас видеть!

Мир рукоделия теперь в Малаховке!



Недавно, прогуливаясь по Шоссейной, заметила вывеску об открытии нового магазина «Эксклюзив». Движимая любопытством, я не смогла пройти мимо такого интригующего названия и поспешила подняться на второй этаж торгового центра «Ах, Тамара!». О своём решении я ничуть не пожалела, так как попала в волшебный мир рукоделия.

Первое, что приковывает взгляд, — витрина с изделиями из бисера и фоамирана (бумага для создания цветов). Готовые украшения так и подталкивают создать собственный аналог, а в ассортименте есть всё необходимое для этого — швейная фурнитура, рамки для вышивок, ленты, нитки, бисер. На стеллажах ждёт рукодельниц пряжа всевозможных цветов и фактур, а особенным ценителям вязанных вещей предоставляется возможность сделать вещи под заказ. Для упаковки подарков стоит белоснежный стол, на котором аккуратно разложены эскизы с оборками, кружевами и тесьмой на любой, даже самый притязательный, вкус.

Настоящим украшением интерьера магазина стала небольшая выставка гербариев, выполненных мастером из Уфы. Эти красочные работы были привезены из другого города, чтобы поразить своей изысканностью малаховцев — ведь магазин должен соответствовать своему названию и удивлять клиентов оригинальностью. А среди уникальных вещей, конечно, стоит отметить и коллекцию готовых подарков — пятирусные торты из полотенца точно не оставят именинника или юбиляра равнодушными (кстати, в виде наполнения можно также использовать плед или постельное бельё).

Уютную атмосферу помогают создать расставленные по всему магазину горшки с цветами, экспозиция из старинного сундука со швейной машинкой и милые статуэтки, расположенные на стеллажах.

Заведует этой «лавкой чудес» обворожительная девушка Луиза — коренная жительница Малаховки. «Рукоделие всегда было моим хобби, — рассказывает Луиза. — С детства любила делать вещи своими руками. С течением времени эта тяга не исчезла, и, даже получив экономическое образование, я всё равно осталась верна своему пристрастию. Решив поделиться с жителями своими знаниями и умениями, я не нашла для этого лучшего места, нежели наш любимый посёлок. В дальнейшем я планирую расширить ассортимент товаров, а также организовать различные мастер-классы. Кстати, занятия по изготовлению украшений из лент у нас уже проводятся».

Конечно, побывав в магазине «Эксклюзив», я не ушла с пустыми руками. Заручившись консультацией Луизы и необходимыми материалами, я отправилась домой с бисером и леской, которые после несложных манипуляций превратились в изящный браслет. Рекомендую всем мастерицам обязательно посетить «Эксклюзив», ведь это настоящий рай для любителей продукции hand-made.

Алина Смирнова

Магазин «Эксклюзив»

находится по адресу: п.Малаховка, ТЦ «Ах, Тамара!», ул.Шоссейная, д.10 «Б», 2-й этаж. Часы работы: 9.00-20.00, без выходных и перерыва.
8-985-235-10-76

доц «ПРИЗЫВ» 8-495-501-96-27

- бассейн с гидромассажем
- комфортабельные номера
- сауна, солярий, соляная пещера
- спортзал, теннисный корт
- конференц-зал
- боулинг, бильярд, бары
- детский бассейн с горкой
- настольный теннис

www.prizyvoc.com Малаховка, Чайковского-23

ДВОРЕЦ ДЕТСКОГО (ЮНОШЕСКОГО) ТВОРЧЕСТВА

приглашает на бесплатные занятия детей от 7 лет.

Бисероплетение, вышивка, кружевоплетение, мир кукол, художественная обработка дерева, ларец идей, рисование, настольный теннис, флористика, спортивные танцы, гимнастика, музыкальный калейдоскоп, народные танцы, краеведение, объединение «Игротека».

Быковское шоссе, д.26. 8-495-501-05-54



УЧРЕДИТЕЛЬ:
Администрация городского поселения Малаховка

РЕДКОЛЛЕГИЯ:

Т.В. АНТОНОВА
(главный редактор)
В.Н. Антонов
Е.О. Степанова
А.Г.Смирнова
Дизайн и верстка
Л.В. Карпук

Газета зарегистрирована Управлением Федеральной службы по надзору в сфере связи, информационных технологий и массовых коммуникаций по Москве и Московской области.

Свидетельство о регистрации средства массовой информации ПИ № ТУ50-01599 от 10.01.2013 г.

Отпечатано в ООО «МЕЛГА»
105094, г. Москва, ул. Гольяновская, д. 3А, корп. 3, пом. VI, ком. 1

Тираж 5 000 экз. Заказ № 3267
Время подписания номера по графику: 12.20
Время подписания номера фактического: 24.09.2015, 12.00
Распространяется бесплатно

компания «ЧИСТЫЙ ЛЕС»
КАЧЕСТВЕННОЕ УДАЛЕНИЕ
СУХИХ И АВАРИЙНЫХ ДЕРЕВЬЕВ
СРЕДИ ПОСТРОЕК И ПРОВОДОВ

- УДАЛЕНИЕ ДЕРЕВЬЕВ ЛЮБОЙ СЛОЖНОСТИ (среди линий электропередач и построек)
- КРОНИРОВАНИЕ (обрезка сучьев и макушек)
- ОБРАБОТКА ДЕРЕВЬЕВ ОТ КОРОЕДА (и других споровых вредителей)
- ДОСТАВКА ДРОВА
- ВЫВОЗ МУСОРА (строительного, бытового и т.д.)

В стоимость услуг включена уборка территории после обработки деревьев и вывоз мусора

8 (495) 764-46-44 8 (916) 311-39-47
www.cl-forest.ru

АНАЛИЗЫ
в партнерстве с
ИНВИТРО

- ✓ процедурный кабинет
- ✓ уколы, капельницы
- ✓ выезд на дом

8-498-659-88-65
8-925-144-38-60
п.Малаховка, Быковское ш., 62

Открылся магазин
«МастерОК»
Всё для дома
и ремонта
Быковское ш., д.41
(вход с торца)

8-916-008-51-68

С/х ЯРМАРКА д.Осеченки
ЗЕРНО
КОМБИКОРМА
ПШЕНИЦА
Доставка.
8-916-826-36-79

РЕМОНТ СТИРАЛЬНЫХ
МАШИН НА ДОМУ
8-915-401-93-20

УДАЛЕНИЕ ДЕРЕВЬЕВ
сухих и аварийных

- ✓ кронирование и обрезка
- ✓ дрова

8-925-068-81-28

МКП «Джин-сервис»
ВЫСОКО-
КАЧЕСТВЕННЫЙ РЕМОНТ

- ✓ квартиры
- ✓ дома, дачи
- ✓ ванная под ключ

Гарантия 3 года
8-926-545-98-48

РЕМОНТ
квартир и дач
отделка под ключ
недорого и качественно
8-926-339-60-75

ВЫВОЗ бытового
и строительного мусора

- ДЕМОНТАЖ
- УСЛУГИ ГРУЗЧИКОВ

8-903-561-27-09, 8-903-576-24-48

РЕМОНТ
стиральных машин
Гарантия до 3 лет, льготы 15%
Диагностика - 0 руб.
8 (495) 364-72-93

ЯЗЫКОВЫЕ
КУРСЫ
learn&know
при содействии с о/п «Лукошко»
Английский, французский языки,
ЕГЭ и др.
Акад. час - 300 руб. Пробный
урок - бесплатно!
8-495-722-02-65, 8-916-687-86-82

Союз стоматологов
8-498-659-88-65
8-925-144-38-60

- анализы
- лечение зубов любой сложности
- лечение заболеваний десён
- имплантация
- протезирование
- исправление прикуса
- удаления
- выезд на дом

п.Малаховка, Быковское ш., 62

компания «ЧИСТЫЙ ЛЕС»
ЛАНДШАФТНЫЙ ДИЗАЙН
ОЗЕЛЕНЕНИЕ И БЛАГОУСТРОЙСТВО
ТЕРРИТОРИИ

- РАЗРАБОТКА ДИЗАЙН-ПРОЕКТА УЧАСТКА (газон (партерный, универсальный, спортивный, партерный, теннисный))
- БЛАГОУСТРОЙСТВО ТЕРРИТОРИИ (заборы, дорожки, беседки, скамейки, системы орошения, устройство газона)
- ПЛАНИРОВКА И ОЗЕЛЕНЕНИЕ УЧАСТКА (от ландшафта и т.д.)
- УБОРКА И РАСЧИСТКА УЧАСТКА (от мусора, мёрзлой и т.д.)
- СНОС СТАРЫХ ЗДАНИЙ И СТРОЕНИЙ
- ОТСЫЛКА ДОРОГ И УЧАСТКОВ
- КОЛПА КОТЛОВАНОВ, АСФАЛЬТИРОВАНИЕ ДОРОГ
- ДОСТАВКА (дерево, черепица, торф, песок, щебень)

8 (495) 764-46-44 8 (916) 311-39-47
www.cl-forest.ru

КАДАСТРОВЕ БЮРО

- ✓ Межевые и технические планы
- ✓ Оформление земельных участков, сооружений
- ✓ Геодезия

8-926-165-09-83
Малаховка, Театральная пр-д, 1а
в здании «Нотариальная контора»