



ТЕРРИТОРИЯ
ДИАЛОГА

На приёме
у главы

2



ОТ ПЕРВОГО ЛИЦА

Лидия Антонова:
«Важно радоваться
каждому дню»

6



ДАЧНЫЙ СЕЗОН

Фаворит осени –
декоративная капуста

7

К СВЕДЕНИЮ

МИТИНГ ПАМЯТИ

Приглашаем на митинг, посвящённый Всероссийскому дню памяти и скорби по жертвам политических репрессий. Он состоится 29 октября в 12.00 у памятника, расположенного напротив здания главпочтамта на Октябрьском проспекте, 211.

ХОТИТЕ СДАТЬ
НОРМЫ ГТО?

Тогда обращайтесь в Центр тестирования ГТО в городе Люберцы по телефону: 8 (495) 503-32-42 или пишите на e-mail: admlubersport@mail.ru.

Адрес Центра: Московская область, г. Люберцы, ул. Кирова, д. 53, каб. 17. Часы приёма: пн.-пт. с 9:00 до 18:00.

УПРАВЛЯЮЩИЕ
КОМПАНИИ ЖДУТ

День открытых дверей в управляющих компаниях Подмосковья состоится 24 октября. Граждане смогут задать специалистам любой интересующий их вопрос: от начисления платы за жилищно-коммунальные услуги и планов по ремонту общего имущества до использования доходов от размещения рекламы на фасаде домов.

День открытых дверей в ОАО «ЛГЖТ» пройдёт с 10.00 до 15.00.

СДЕЛАЕМ РОДНОЙ
РЕГИОН ЧИЩЕ

С 1 октября по 30 ноября в Подмосковье проходит акция «Шина-2015», направленная на вовлечение вторичных материальных ресурсов в хозяйственный оборот и очищение территории региона от опасных отходов.

Данная акция предусматривает осуществление бесплатного вывоза шин и их утилизацию. По итогам весеннего этапа акция позволила вывезти и утилизировать более 3000 тонн утильных шин.

По вопросам реализации данного мероприятия обращаться в Фонд рационального природопользования по телефону: 8 (926) 240-81-69 (контактное лицо – Владимир Владимирович Снесарев) или в отдел благоустройства Люберецкой администрации по телефону: 8 (495) 514-94-14.

lubreg.ru

Уважаемые читатели!
Ждём ваших
новостей
и информационных
поводов.

Телефоны редакции:
8 (495) 554-23-14,
8 (498) 553-99-36

Электронная почта:
izdatlg@yandex.ru

Сайт: www.lubgazeta.ru

Личная почта главы:
glava@lubreg.ru

www.lubgazeta.ru

Люберецкая ГАЗЕТА

Издается с 1995 года

Местные новости –
из первых рук

№ 40 (1558), пятница, 23 октября 2015 г.



20 лет

Люберцы
Томилино
Красково
Малаховка
Октябрьский
Котельники
Дзержинский
Лыткарино
Жулебино
Некрасовка
Кожухово

16+

ФОТОФАКТ



При гимназии № 16 в жилом микрорайоне «Красная Горка» по губернаторской программе открыт новый детский сад «Интересик» на 205 мест. В торжественном мероприятии приняли участие министр строительного комплекса Московской области Сергей Пахомов и глава района и города Владимир Ружицкий

ПРОФЕССИОНАЛЫ

Уникальные операции на высшем уровне



Люберецкая районная больница № 2 давно прославилась не только высокой квалификацией персонала, но и современным медицинским оборудованием, благодаря которому опытные врачи делают уникальные операции и за считанные дни поднимают на ноги тяжёлого больного.

Чтобы удостовериться, на днях мы посетили это одно из крупнейших в Московской области медицинских учреждений и пообщались с его докторами.



– В зону обслуживания районной больницы № 2 по-прежнему входят все пять городских поселений Люберецкого района, а также городские округа Котельники, Дзержинский и Лыткарино – поскольку отделения окружного значения – инфекционное, онкологическое и радиологическое – располагаются на базе нашей районной больницы, – рассказывает заместитель главного врача

ЛРБ №2 по медицинской части Алла Яровенко (на фото). – Судистый центр включает в себя кардиологическое отделение (заведующий М.Л. Гинзбург) на 60 коек с реанимационным блоком на 6 коек и неврологическое отделение (заведующая Л.В. Сметана) на 40 коек с блоком интенсивной терапии на 8 коек.

Продолжение на 3-й стр.

ТЕРРИТОРИЯ ДИАЛОГА

Понять и помочь

Владимир Ружицкий 19 октября провёл личный приём граждан. На повестке дня были вопросы, связанные с благоустройством придомовых территорий, предоставлением льгот и муниципального жилья социально незащищённым категориям граждан, а также ряд других тем.

Житель городского поселения Томилино Анатолий Малютин обратился к главе района с просьбой оказать содействие в получении субсидий на строительство сгоревшего жилого дома. «В настоящее время я проживаю на чердаке гаража. Зимой там температура воздуха достигает только 9 градусов», – рассказал пострадавший. Владимир Ружицкий пообещал рассмотреть возможность оказания помощи семье погорельца.

Члены инициативной группы ЖК «Сосновый бор» попросили Владимира Петровича повлиять на ситуацию, связанную с решением их жилищного вопроса. По словам дольщиков, застройщик вынуждает их выкупать квартиры по рыночной стоимости. В другой плоскости собственник диалог не ведёт, отметили активисты. В.П. Ружицкий напомнил, что данный вопрос находится в компетенции администрации городского поселения Октябрьский. При этом он пообещал оказать содействие в решении данного вопроса.

С просьбой помочь списать долг за оплату жилищно-коммунальных услуг обратилась к градоначальнику безработная одинокая многодетная мать Надежда Долгачёва, проживающая на улице Урицкого. «Списать пени

поможем, но долг придётся выплатить в рассрочку. Постараемся решить ваш вопрос и с трудоустройством», – сказал он.

Владимир Хованский из Томилино обратился к главе с просьбой помочь издать книгу, посвящённую истории Люберецкого края, а также издать тираж дисков с документальным фильмом о Люберецком благочинии. В решении данного вопроса Владимир Ружицкий пообещал оказать содействие.

Больше четверти века ждёт переселения из аварийного дома семья Ксении Афанасьевой, проживающая на улице Шевлякова, 19\1. «Мы живём в пятером на 27 квадратных метрах. В нашей коммуналке девять комнат, ванная, туалет и кухня», – сказала она. Глава района и города пообещал должное особое внимание данной проблеме, взяв вопрос под личный контроль.

Валентина Лысенко пожаловалась градоначальнику на остановившиеся часы в центре Люберец, а также на отсутствие расписания общественного транспорта на остановке «Улица Льва Толстого». Владимир Ружицкий дал соответствующие распоряжения, пообещав решить эти вопросы в ближайшее время.

На встрече также обсудили проблемы, связанные с долгом в городском поселении Октябрьский, улучшением жилищных условий, работой «Люберецкого районного телевидения» и ряд других тем.

Пресс-служба администрации Люберецкого района

ДО 16 И СТАРШЕ

Районный форум учащихся старших классов «Куликовская битва: духовно-патриотическое наследие» прошёл 19 октября в лицее № 4. В этот день в просторном актовом зале люберецкой школы собрались учащиеся из многих образовательных учреждений нашего района. Они познакомились с научно-практическими работами учеников Красковской средней школы № 55 и 4-го лицея.

Мощь русского народа в единстве



Такое знаковое историческое событие как битва на Куликовом поле было неслучайно выбрано темой для выступления школьников. Во-первых, в этом году, 8 сентября, исполнилось ровно 635 лет со дня Куликовской битвы. Во-вторых, 12 октября 1350 года родился великий князь Дмитрий Донской.

На подборку материала и подготовку к выступлениям юным докладчикам было отведено две недели. Одни отнесли к своему выступлению со всей ответственностью, их рассказы сопровождалась тематической презентацией. Другие, по-видимому от волнения, читали подготовленный текст с листа.

Школьники справедливо отметили, что битва на Куликовом поле стала важнейшим событием

в истории средневековой Руси, во многом определившая дальнейшую судьбу Российского государства. Ведь именно она послужила началом освобождения Руси от ига Золотой Орды.

Примечательно, что выступающие рассказали и о расположенном в соседнем с нами городском округе Дзержинский Николо-Угрешском мужском монастыре, основанном в 1380 году святым благовер-

ным великим князем Дмитрием Ивановичем Донским. В годы его правления Московское княжество стало одним из главных центров объединения русских земель, а Владимирское великое княжение стало наследственной собственностью московских князей. Дмитрием Донским были одержаны значительные военные победы над Золотой Ордой, при нём был построен и белокаменный Московский Кремль.

После окончания всех выступлений, ребята показали яркую театральную зарисовку по обсуждаемому на форуме историческому событию.

Богдан КОЛЕСНИКОВ
Фото автора



БЕСПОКОЙНОЕ ХОЗЯЙСТВО

Переплаченные деньги вернули

В Люберцах по предписанию областной Госжилинспекции управляющая компания ОАО «ЛГЖТ» вернула 251 тысячу рублей жителям дома № 5 по Комсомольскому проспекту. Как установили жилищные инспекторы, квартиросъёмщики переплачивали за отопление.

При проверке Госжилинспекция выявила, что управляющая компания допустила нарушения, проводя обязательную ежегодную корректировку платы, полученной от жильцов за отопление в 2014 году.

«Управляющая компания при расчётах применяла формулы из постановления правительства, которое на тот момент ещё

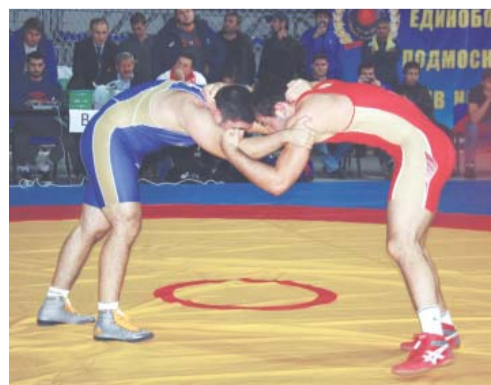
не действовало. Госжилинспекция выдала предписание сделать перерасчёт и вернуть людям деньги, – так прокомментировал ситуацию главный государственный жилищный инспектор Московской области Вадим Соков. – Жилищное законодательство непростое, в нём часто происходят изменения, и если управляющая организация не уверена, какими правовыми нормами руководствоваться в своей деятельности, предлагаю обращаться в Госжилинспекцию. Мы готовы им помочь».

Пресс-служба Госжилинспекции Московской области

СПОРТ

Богатырская наша силушка

Специализированная детско-юношеская спортивная школа олимпийского резерва Московской области по единоборствам впервые провела в Люберцах своё открытое первенство. В нём принял участие 351 спортсмен из разных городов Подмосковья.



Соревнования по самбо, дзюдо, греко-римской и вольной борьбе прошли 17 октября во Дворце спорта «Триумф». По результатам состязаний пальму первенства взяли многие юные жители Люберецкого района и учащиеся наших спортивных школ.

Богдан КОЛЕСНИКОВ
Фото автора



12%

Высокая ставка по вкладам под надежной защитой!



МОСКОВСКИЙ КРЕДИТНЫЙ БАНК

МКВ.RU Октябрьский пр-т, д. 10, к. 1 499 270 06 92

* Ставка 12% годовых действует при размещении от 1000 руб. во вклад «Сберегательный +» с 191 по 380 день нахождения средств на счете вклада. Срок вклада 380 дней. Процентная ставка по вкладу в период с 1 по 190 день – 9% годовых. Без возможности внесения доп. взносов во вклад и совершения расходных операций по вкладу. Выплата процентов в конце срока вклада. Досрочное расторжение по ставке «До востребования» 0,1% годовых – при расторжении до истечения соответствующего периода действия ставки. «Лучший банк в России 2014» по версии журнала «Euromoney» («Евромани»). ОАО «МОСКОВСКИЙ КРЕДИТНЫЙ БАНК». Ген. лиц. Банка России №1978 от 21.01.2013 г. Не является публичной офертой. Реклама.

ПРОФЕССИОНАЛЫ

Уникальные операции на высшем уровне

Люберецкие врачи широко используют метод доктора Илизарова



Окончание. Начало на 1-й стр.

В этом же корпусе находится отделение рентгенологических методов диагностики и лечения с рентгенооперационной, где проводятся эндоваскулярные операции. Кроме больных кардиологического и неврологического профилей, лечение здесь так же получают пациенты с облитерирующим атеросклерозом сосудов нижних конечностей.

В Центре широко развита барокамера, работает кабинет компьютерной томографии, проводятся УЗИ-диагностика сосудов, электрокардиограмма и электроэнцефалограмма. Эти же обследования здесь могут пройти и пациенты, находящиеся на лечении в отделении общей неврологии (заведующая **Е.И. Кислова**). При необходимости им также делают магнитно-резонансную томографию.

Хорошо развита в больнице клиника-диагностическая лаборатория. Она оснащена совре-

менными анализаторами, что даёт возможность быстро и качественно обследовать пациента по данным, полученным при заборе крови.

Онкологическое отделение (заведующий **В.С. Егизарян**)

В состав Люберецкой районной больницы № 2 входят два стационара на 756 коек, семь взрослых поликлиник (в том числе, детское отделение на ул. Авиаторов, 5), станция переливания крови и врачебно-физкультурный диспансер.

работает на 60 круглосуточных коек и пять – дневного стационара. Здесь проходят лечение пациенты, нуждающиеся в хирургической помощи: операции на молочной железе, органах брюшной полости, гинекологические операции. У нас активно развивается лапароскопия – современный метод хирургии, в котором операции на внутрен-

них органах проводят через небольшие отверстия, в то время как при традиционной хирургии требуются большие разрезы.

– В операционном блоке работают два электронно-оптических преобразователя. Благодаря профессиональным специалистам и современному оборудованию, за последние несколько лет мы добились снижения смертности после операций

Стационарное отделение № 1 (Октябрьский пр-т, 338) дежурит по вторникам, четвергам (неделя через неделю) и по выходным дням. Стационарное отделение № 2 – бывшая больница им. Ухтомского (ул. Кирова, 36) – по понедельникам, средам, четвергам (неделя через неделю) и пятницам.



Заведующий радиологическим отделением Владимир Смирнов демонстрирует дистанционный гамма-терапевтический аппарат



Травматологическое отделение. Во время операции.

ной, – говорит Вардан Егизарян. – Под электронно-оптическим преобразователем мы устанавливаем порт-системы для проведения постоянной инфузии онкологических пациентов. В Люберецком районе такие высокотехнологичные процедуры проводятся только у нас. И абсолютно бесплатно!

Тем не менее, люди должны знать и понимать, что своевременное выявление заболевания позволяет добиться колоссальных успехов в его лечении.

– Наше отделение занимается развитием миниинвазивных технологий в хирургии, – рассказывает врач-онколог **Дмитрий Кузнецов**. – Мы проводим лапароскопические операции – удаляем опухоль через маленькие проколы брюшной полости. В течение последнего года мы добились в этом больших успехов: лапароскопическим методом удаляем толстую и прямую кишку, проводим онкогинекологические расширенные операции и многое другое.

– В тесном контакте работаем с Люберецким онкологическим диспансером. Лечение у паци-

ентов, как правило, комбинированное и довольно длительное. В зависимости от заболевания, после оперативного лечения они



Лапароскопическая операция двухсторонней паховой грыжи. Производится установка сетчатого эндопротеза. Опирирует заведующий хирургическим отделением Владимир Тимоховский

ление (заведующий **В.В. Смирнов**) рассчитано на 30 коек. Здесь пациенты проходят рентгенологические методы лечения, кроме этого им проводится дистанционная гамма-терапия. Отделение всегда переполнено, поэтому рассматривается вопрос о его расширении.

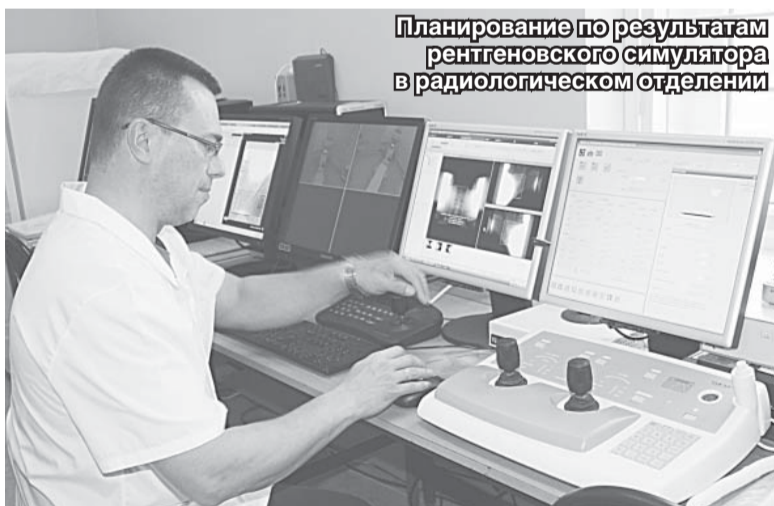
В травматологическом отделении 65 коек (заведующий **А.В. Буличенко**). Здесь лежат пациенты с недавно полученными травмами и те, кто находится и на плановом лечении.

Широко используются такие методы лечения, как гемартропластика тазобедренных суставов, остеосинтез (операция соединения отломков костей с помощью специальных фиксационных конструкций), ламинэктомия, торакоцентез, лапаротомия, пластика ахиллова сухожилия по Чернавскому, наложение аппарата Илизарова и стержневых аппаратов при открытых переломах костей.

Инфекционное отделение (заведующая **Л.И. Захарчук**) рассчитано на 81 койку, из них – 50 детских. В прошлом году здесь произведён капитальный ремонт. В отделении всё соответствует стандартам оснащения в соответствии с порядками оказания медицинской помощи. Вакцинации по гепатиту и кори выполняются в полном объёме. То же касается профилактики клещевого энцефалита и бешенства. Применяем комплексную вакцину против коклюша, дифтерии и столбняка.

Станция переливания крови (заведующая **Н.И. Сидорова**) оснащена новым медицинским холодильным оборудованием. Наши пациенты ни в чём не нуждаются. И если на данный момент в Люберецком районе не окажется какого-то определённого компонента крови, доставки к нам идут из областной станции переливания крови.

Богдан КОЛЕСНИКОВ
Фото автора



Планирование по результатам рентгеновского симулятора в радиологическом отделении



Инфекционное отделение после капитального ремонта полностью преобразилось

проходят курс лучевой или химиотерапии, – продолжает Алла Яровенко. – Поэтому люди, проходящие лечение, находятся в постоянном контакте с амбулаторной службой и стационаром. Наше радиологическое отде-

Если ходите пройти диспансеризацию, вам необходимо обратиться к своему участковому терапевту. До конца 2015 года она проводится бесплатно.

ОТ ПЕРВОГО ЛИЦА



Лидия Антонова: «Важно радоваться каждому дню»

Член Совета Федерации Лидия Николаевна Антонова часто приезжает в свой родной Люберецкий район. Здесь она родилась, училась и работала – прошла путь от учителя английского языка до заведующего ГОРОНО. Занимала ответственную должность министра образования правительства Московской области, была первым заместителем председателя областного правительства. В октябре 2014 года Лидия Николаевна стала сенатором Совета Федерации, представляла интересы законодательного органа государственной власти Московской области. Л.Н. Антонова удостоена почётного звания «Заслуженный учитель Российской Федерации», является членом Президиума Российской Академии образования. С конца 2014 года – секретарь регионального отделения партии «Единая Россия».

Предлагаем вашему вниманию выдержки из интервью с Лидией Антоновой.

– Лидия Николаевна, расскажите, какие партийные проекты сейчас активно реализуются в Московской области и на территории Люберецкого района?

– На территории Подмоскovie реализуются 18 федеральных проектов партии «Единая Россия» и 9 региональных. Есть приоритетные, связанные с модернизацией образования, здравоохранения, развития ЖКХ, транспорта, торговли и сельского хозяйства.

– Все ли проекты развиваются?

– Я не могу сказать, что у нас какой-то проект не идёт, у нас все проекты развиваются. Одни быстрее и лучше, другие – со сложностями. В Подмоскovie активно реализуется программа губернатора Андрея Воробьёва «Наше Подмоскovie». Она направлена на то, чтобы мы не просто по всем направлениям решали поставленные задачи, а выполняли ещё и с поднятием планки. Для нашего региона нет больших и маленьких проектов – любой важен и нужен.

Сегодня, благодаря губернатору, все это получило новое дыхание. Например, идёт программа «Управдом» или программа по переселению из ветхого и аварийного жилья.

– Но ведь за всеми этими проектами стоят конкретные люди?

– Однажды, я готовилась к совещанию на федеральном уровне

не по теме развития физической культуры. Я смотрела, как работают школы. И Вы знаете, я нашла одну очень интересную школу в Лобне, здание которой было старым. В нём не было зала для занятий спортом. Так вот, учитель физкультуры вёл по три урока в неделю в каждом классе, даже не имея помещения. Меня настолько поразил этот факт, что я пригласила учителя к себе. Он приехал и рассказал, как он это делает. Мало того, что он вёл по три урока, он ещё и ухитрялся вести занятия с теми детьми, которые имели от врача освобождение после болезни. На этом примере я поняла, что нет нерешаемых задач. Всё зависит от того, как человек относится к своему делу. Мне повезло, потому что в моей семье всегда очень ответственно относились к работе и к вопросам воспитания. Помню, я уже работала учителем. Был зимний день, я плохо себя чувствовала и шла в поликлинику. По дороге меня встретила мама и спросила, куда я иду. Я объясняю ей, что плохо себя чувствую, иду в поликлинику... «Какая поликлиника? У тебя дети в классе сидят, иди в школу», – сказала она. Понимаете? Я это запомнила на всю жизнь. На самом деле очень здорово, когда ты человек, которого все ждут.

– Вы родились в Краскове, живете в Малаховке. Люберецкий

район для Вас очень близкий и родной. Как, на Ваш взгляд, меняется район?

– Действительно, это моя родная земля. Наш район имеет очень большую историю. Когда я была студенткой, не думала, что свяжу свою жизнь с Люберецким районом, с Московской областью. Но помню, что при советской власти наш район был всегда правофланговым и передовым. Внедрялись современные (на тот момент) технологии в сельском хозяйстве. Из района вышли многие замечательные люди. Все знают Юрия Алексеевича Гагарина. Он не родился в Люберецах, но он у нас учился. Это немаловажно. У нас целая плеяда талантливых людей. Малаховка – это место, где всегда были дачи известных людей. Я, помню, была маленькой, и мы ходили смотреть: вот дача Ларина – автора учебника по математике; дача известного фигуриста, артиста, писателя... Красково – это место, богатое культурными традициями, а Люберецы – это такой революционный промышленный центр, который сыграл большую роль в развитии самого города и района. Кстати, на территории Люберецкого района никогда не было крепостных. Насколько я знаю историю, у нас был уезд, где не было крепостного права. И это тоже сказалось на люберецанах. Поэтому, мы люди решительные, открытые, где-то,

не в меру боевые, но равнодушные. Конечно, был период сложный, когда район искал своё место, когда были потеряны ведущие позиции, особенно в 90-е годы. Всегда бывают то взлёты, то падения. Сейчас, на мой взгляд, что в Люберецком районе ситуация стабильная. Органы городской и поселковых властей совместно работают под эгидой района.

– Лидия Николаевна, Люберецкий район граничит с Московской. Если раньше в нём развивалось сельское хозяйство, открывались теплицы, мы этим гордились, то сейчас земли застраиваются жилыми домами. Это серьёзная нагрузка на социальную и дорожную инфраструктуру. Эта проблема на всех территориях, которые граничат с мегаполисом. Каким, на Ваш взгляд, должен быть путь развития таких районов?

– Сложный вопрос. Сегодня мы видим строительство объектов, решение о которых принималось раньше. Одним из важных нововведений губернатора стало создание Градостроительного Совета. Он функционирует уже три года. Сейчас каждое строительство согласовывается, оно проходит «чистилище». Все министерства оценивают: где будут жители получать медицинские услуги, куда дети из конкретного дома пойдут учиться и так далее. Я считаю, что жильё

надо возводить там, где есть рабочие места. Можно построить и школу, и поликлинику, но если нет работы – люди так же будут ездить в мегаполис. Градостроительный Совет Московской области работает в этом направлении. В Подмоскovie разработан один из самых лучших законодательных пакетов для привлечения инвестиций и развития бизнес-структур.

– Вы ведёте активный образ жизни. Как Вы всё успеваете? Откуда черпаете энергию?

– Очень важно радоваться каждому дню. Конечно, то что-то не получается или получается, но не так, как ты хочешь, то настроение плохое. Да, может, я не всегда показываю его, но оно бывает. Я всегда думаю в такие минуты о том, что есть очень много людей, которым гораздо труднее, чем мне. Но они живут, собираются с силами каждый день, стараются и работают.

Говорят, надо спать в тёмном помещении и с закрытыми окнами, а в моём доме окна всегда открыты. Мне нравится, когда ко мне приходят люди, люблю общаться с ними. Это самый лучший рецепт. Кто-то назовёт это добротой. Но я считаю, что лучше быть добрым, но требовательным, справедливым и профессиональным!

Беседу вела
Елена ВОРОБЬЁВА

ПЕРСПЕКТИВЫ

Преобразим территорию бывшего завода



Общественно-деловая зона будет построена в центре Люберец, на территории бывшего завода сельскохозяйственно-машиностроения имени А.В. Ухтомского. В перспективе ближайших лет люберецкая администрация планирует провести реновацию и благоустройство этой территории. По одному из планов застройки, там будут

оборудованы парки, скверы, построены фонтаны, гостиницы и жилые микрорайоны.

Для привлечения жителей в обсуждение перспектив развития этой территории будет подготовлена концепция, которую руководители города предполагают разместить в средствах массовой информации. Жители сами определят, что сделать на данной тер-

ритории. Важен конечный результат, который будет устраивать большинство горожан.

В настоящее время зданиями бывшего завода имени Ухтомского владеют офшорные компании под управлением «Миллениум Логистик Парк Люберецы». Фактически они превратили территорию бывшего завода в центре города в складскую площадку. Многие здания не эксплуатируются и сейчас находятся либо в разрушенном, либо в аварийном состоянии. Капитальный ремонт зданий не производился 50 лет.

В связи с этим люберецкая администрация вынуждена через суд признавать отсутствующим право на пять разрушенных объектов капитального строительства на территории бывшего градообразующего предприятия. В настоящее время рассматриваются вопросы о сносе указанных объектов за счёт их собственников.

Пресс-служба администрации
Люберецкого района

ГИБДД СООБЩАЕТ

Автошколы: куда пойти учиться

В 2015 году прошли процедуру согласования программ и получили заключение о соответствии учебно-материальной базы установленным требованиям следующие автошколы, расположенные на территории обслуживания отдела ГИБДД МУ МВД России «Люберецкое»:

1. ФАУ ОНМЦ п. Красково Люберецкого района.
2. ГОУ НПО «Люберецкий Политехнический Техникум» п. Красково Люберецкого района.
3. ООО «АМК-Авто», г. Лыткарино.
4. АНО ДПО «Конкорд», г. Люберецы.
5. ЧУ ДПО «Автолицей «Автолидер», г. Котельники.
6. ОЧУ «ЦО «НИКОР» г. Люберецы.
7. ООО «ВИРАЖ», п. Малаховка Люберецкого района.
8. Автошкола «НОВ Люберецкая школа РО ДОСААФ России» г. Люберецы.
9. НОУ Автошкола «Лада», г. Люберецы.
10. АНО ДПО УКЦ Автошкола «Автомобилист» г. Лыткарино, п. Октябрьский.

11. ООО УЦ «Автоконсульт», г. Люберецы.
12. Автошкола «Апекс», г. Люберецы.
13. Автошкола МОУ «ЦСТАП», г. Люберецы.
14. ООО «Автолицей Калита+», п. Томилино Люберецкого района.
15. АНО ДПО «ОНМЦ», г. Лыткарино.

Более подробные сведения об автошколах можно узнать на информационно-справочном портале в структуре официального сайта ГИБДД (Официальный сайт: www.gibdd.ru, раздел: «онлайн сервисы», подраздел «проверка автошкол»).

Отдел ГИБДД
МУ МВД России
«Люберецкое»

ДАЧНЫЙ СЕЗОН

Фавориты осени-2015

Какая замечательная нынче выдалась осень, не правда ли? Сентябрь и октябрь порадовали нас немалым числом теплых, солнечных дней, благодаря чему так много удалось сделать в саду, в цветнике и в огороде.

А напоследок бабье лето оставило нам роскошный букет из элегантных хризантем, румяного седума и фаворитки нынешнего сезона – декоративной капусты. И именно она – экзотичная и очаровательная капуста, Королева красоты на конкурсе матушки-природы «Осень-2015», станет сегодня темой нашего повествования.

КРАСОТКИ НА КОЧЕРЫЖКАХ

Помните, у И.С.Тургенева: «Как хороши, как свежи были розы!». Вот и многие из счастливых, побывавших нынешней осенью в Главном ботаническом саду имени Н.В. Цицина Российской академии наук (ГБС РАН), наверняка не прочь были воскликнуть вслед за великим русским писателем: «Как хороша и как свежа декоративная капуста!» Ведь бенефис этой капусты (ее особенно пышное цветение) в нашей климатической зоне приходится как раз на октябрь!

А чем же особенно хороша декоративная капуста для поклонников дачного земледелия? Прежде всего, тем, что не так уж много растений способно радовать нас пышным цветением в открытом грунте аж до начала ноября, а эту капусту заморозки не губят, а делают еще краше! Под воздействием холода листья декоративной капусты приобретают более яркие цвета: от белого до красно-вишневого, от кремового до синева-фиолетового... Многие современные сорта и гибриды декоративной капусты способны стойко выдерживать до минус 8 градусов по Цельсию!

Отрадно отметить, что капуста декоративная может стать не только эффектным украшением садового участка и использоваться в ландшафтном дизайне городских и иных территорий. Немало ее сортов вполне пригодны и для употребления в пищу; они все более популярны и в ресторанном бизнесе для оригинального оформления салатов, бутербродов и иных блюд. Декоративную капусту все чаще можно увидеть и в композициях известных флористов, как это было и на проходившей не так давно на ВДНХ Международной выставке «Цветы – 2015».

Как рассказали нашему корреспонденту в ГБС РАН, технология возделывания такой капусты мало чем отличается от выращивания, например, белокочанной ее родственницы. Для летнего украшения дачного участка семена декоративной капусты высевают на рассаду с 5 марта по 1 апреля, в открытый грунт сеянцы высаживают со второй декады мая. Посев капусты для осеннего цветника проводят в рассадник или в теплицу с начала мая до конца июня: за 5 недель до высадки молодых растений на постоянное место.

В отличие от многих других своих сородичей, декоративная капуста меньше повреждается болезнями и многими вредителями; однако тля и капустная белянка не обходят ее стороной, так что их происки стоит пресекать обычными для любой капусты профилактическими мерами. Внесение азотных удобрений (навоза, мочевины, сброженного зеленого элексира из сорняков) со второй половины сентября лучше прекратить, так как азотные подкормки в это время снижают устойчивость растений

к заморозкам. Кстати, стоит принять этот совет профессионалов к сведению и в отношении садовых ягодных и плодовых культур.

Как пояснил консультант ГБС РАН, имеется особенность при выращивании высокорослой декоративной капусты: на открытом всем ветрам участке неподалеку от нее устраивают ветрозащитные кулисы; несколько раз за сезон окучивают подросшие растения, чтобы они смогли прочно удерживаться в почве и под напором ветра.

Надеемся, что после стольких дифирамбов в адрес декоративной капусты у вас, любезный читатель, уже возникло непреодолимое желание срочно закупить семян этого замечательного овоща, который «по красоте» даст фору многим цветочным растениям. Тогда именно для вас – информация о перспективных сортах этой культуры для возделывания ее в условиях Подмосковья. Кстати, соберитесь в поход за семенами – возьмите с собой данный выпуск «Дачного сезона», покажите его продавцу, а еще друзьям или соседям по дачному участку.

Сорта декоративной капусты отличаются не только разнообразием форм и окрасок листьев, но и по размерам растений. Существуют низкорослые, среднерослые и высокорослые сорта, где высота растений колеблется от 20 до 130 см, диаметр некоторых из них может достигать 1 метра. Природа была явно щедра на выдумку, когда создавала декоративную капусту: листья ее могут быть длиной от 20 до 60 см, шириной – от 10 до 30 см; причудливая форма этих листьев и зубчатые края часто делают их курчавыми, а всё растение великолепным, пышным и ажурным!



Аллея декоративной капусты

Среди самых эффектных сортов и гибридов декоративной капусты специалисты выделяют следующие. **Мосбахская** – высотой от 20 до 60 см, в диаметре до 80 см, растение в форме купола, с изящными, курчавыми, светло-зелеными листьями. **Язык жаворонка** относится к группе Зеленых курчавых высокорослых капуст ростом до 130 см; смотрится на садовом участке как молодая, пышно цветущая «пальма». **Красная курчавая высокая** и **Красная курчавая низкая** капусты сходны между собой по изысканному, темно-фиолетовому или сизо-фиолетовому цвету листьев. Первая из них не велика ростом (не выше 60 см), зато всего одно такое растение способно украсить большую часть клумбы – диаметр его до 1 метра! **Flowering kale** – название этого, одного из лучших, сортов голландской селекции, переводится как «Расцвет-капуста». Низкорослые растения с широко разросшимися розетками способны сплошь покрыть участок своего произрастания, который может стать потрясающе красивым ковром благодаря цветовым контрастам розовых и бежевых центров капустных розеток. Большой интерес представляет новый, весьма необычный гибрид **Санрайз F1**. Растение высотой до 45 см на одной кочерыжке формирует сразу несколько великолепных розеток в форме цветков розы. Оно особенно эффектно смотрится как

куст с ярко окрашенными цветами с наступлением заморозков. Как только этот сорт появился на мировом рынке семян, его сразу же стали активно использовать не только для оформления клумб, миксбордеров и бордюров, но и для садовых вазонов, которые с наступлением более сильных холодов можно перенести на террасу дома, в теплицу или на застекленную лоджию. Необычен и сорт **Павлин**, раскидистая розетка которого диаметром до 70 см имеет красивые ажурные листья разных окрасок. Среди сортов отечественной селекции все более востребованы на дачных участках **Искорка**, **Эстафета**, **Краски Востока**, **Малиновка**, **Осенний вальс**, **Кружевное жабо** и **Пальмира**. Большие успехи в селекции декоративной капусты достигнуты в Японии, давшей миру, в том числе, и такие оригинальные сорта, как **Маруба Сироусоги**, **Маруба Ака**, **Маруба Акасаги**, а также гибриды **Нагойя F1** и **Осака F1**.

Декоративная капуста многолика и интересна, и разнообразие ее сортов и гибридов способно сделать любой дачный участок сказочно красивым, порадовать не только домочадцев, но и удивить гостей.

Продолжение темы «Фавориты осени-2015» – в ближайшем выпуске «Дачного сезона».

Ведущая рубрики
Татьяна САВИНА



Санрайз



Язык жаворонка



Виктория



Осака



Павлин



Нагойя

ПРОБЛЕМА

Дольщики в ожидании квартир и тепла

В Краскове состоялось собрание участников долевого строительства жилого комплекса Green City. Дольщики уже год ждут сдачи двух домов. Застройщик – компания «Держава-Стройинвест» – обещает ввести жилье в эксплуатацию через полгода.

По словам заместителя руководителя администрации Люберецкого района Сергея Таневского, основная проблема связана с котельной: её мощности не хватит для обслуживания нескольких домов.

«В своё время компания «Держава-Стройинвест» начала

строительство в г.п. Красково первой очереди (13 корпуса) на месте существующей котельной мощностью 7 Гкал. Вместо неё они построили новую – мощностью в 9 Гкал. Её было достаточно для обеспечения теплом 13 корпуса и других домов. Потом началось строительство второй очереди – 4 и 5 корпусов. Соответственно застройщику были выделены технические условия для увеличения мощности котельной, потому как на новые корпуса её уже не хватило бы. Эти условия застройщиком не выполнены», – рассказал Сергей Таневский.

Администрация Люберецкого района предложила застройщику два варианта выхода из сложившейся ситуации: участие администрации в финансировании возведения новой котельной или строительство пристройки к уже существующей мощностью 3 Гкал. Администрация г.п. Красково была готова выдать технические условия для временного пуска тепла в 4 и 5 корпуса, чтобы существующая отделка домов не была нарушена в связи с наступлением холодов. Однако данные условия ООО «Держава-Стройинвест» пока не приняла.

Помимо теплоснабжения, отметил Сергей Таневский, в домах жилого комплекса Green City не решён целый ряд других проблемных вопросов: водоснабжение, водоотведение, ливневая канализация и др.

Отметим, что в настоящее время ввода в эксплуатацию жилых корпусов ждут более 300 человек. Дольщики боятся увеличения стоимости квартир, но застройщик обещает, что цена останется прежней.

Пресс-служба администрации Люберецкого района

ПРИГЛАШАЕМ

4 Ноября г. Люберцы, Люберецкий районный Дворец культуры.

ЛЕГЕНДАРНЫЙ РУССКИЙ НАРОДНЫЙ

ХОР

имени М.Е. ПЯТНИЦКОГО

Удостоенный руководителя - народная артистка России, профессор АЛЕКСАНДРА ПЕРВЫХОВА

Начало в 18:00

цена билетов 500-800 руб.

Заказ билетов: 8 (495) 554-22-79. +6

жилого помещения;
в) в случае строительства жилого дома - договор строительного подряда
6.37. В случае использования социальной выплаты для погашения долга по кредитам...

6.40. В случае направления социальной выплаты для оплаты цены договора строительного подряда, распорядителя счета представляет в банк...
6.41. Банк в течение 5 рабочих дней со дня получения документов...

6.44. По согласию сторон договор банковского счета может быть продлен...
6.45. Социальная выплата считается предоставленной участнику Программы...

6.54. Дополнительная социальная выплата предоставляется молодой семье - участнице Программы в период с даты выдачи свидетельства...
6.55. Расчет дополнительной социальной выплаты производится по формуле...

Важными показателями Программы:
- количество молодых семей, которым выдано свидетельство о праве на получение социальной выплаты...

Согласие на обработку персональных данных

Я, _____ (фамилия, имя, отчество), проживающий (ая) по адресу _____ паспорт, выданный № _____ (серия, номер) _____ (дата выдачи)...

матрица, накопление, хранение, уточнение (обновление, изменение), использование, распространение (в том числе передача третьим лицам), обезличивание, блокирование, уничтожение...

ЗАЯВЛЕНИЕ

Прошу выдать свидетельство о праве на получение социальной выплаты на приобретение жилого помещения или создание объекта индивидуального жилищного строительства...

1) (фамилия, имя, отчество совершеннолетнего члена семьи) _____ (подпись) _____ (дата) _____
2) (фамилия, имя, отчество совершеннолетнего члена семьи) _____ (подпись) _____ (дата) _____

ЗАЯВЛЕНИЕ

Прошу признать нуждающимся в жилом помещении для участия в подпрограмме «Обеспечение жильем молодых семей» федеральной целевой программы «Жилище» на 2015-2020 годы...

«_____» _____ г., проживаю по адресу: _____ (фамилия, имя, отчество, дата рождения) _____ (подпись) _____ (дата подписи) _____

Свидетельство о праве на получение социальной выплаты на приобретение жилого помещения или создание объекта индивидуального жилищного строительства

Серия _____ Настоящим свидетельством удостоверяется, что молодой семье в составе: супруг _____ супруга _____ дети: _____

на приобретение (строительство) жилья на территории Московской области. Свидетельство подлежит предъявлению в банк до «_____» _____ 20____ года (включительно).

Книга регистрации заявлений молодых семей о принятии их на учет в качестве нуждающихся в жилых помещениях для участия в подпрограмме «Обеспечение жильем молодых семей» федеральной целевой программы «Жилище» на 2015-2020 годы...

Table with 7 columns: № п/п, Дата поступления заявления, Фамилия, имя, отчество заявителя, Место жительства (с указанием адреса проживания), Решение органа местного самоуправления...

Книга регистрации молодых семей, нуждающихся в жилых помещениях для участия в подпрограмме «Обеспечение жильем молодых семей» федеральной целевой программы «Жилище» на 2015-2020 годы...

Table with 9 columns: № п/п, Фамилия, имя, отчество, родственные отношения членов молодой семьи, принятой на учет в качестве нуждающейся в жилом помещении...

ЗАЯВЛЕНИЕ

Прошу включить в состав участников подпрограммы «Обеспечение жильем молодых семей» федеральной целевой программы «Жилище» на 2015-2020 годы, подпрограммы «Обеспечение жильем молодых семей» государственной программы Московской области «Жилище» молодую семью в составе: супруг _____ супруга _____ дети: _____

«_____» _____ г., проживаю по адресу: _____ С условиями участия в подпрограмме «Обеспечение жильем молодых семей» федеральной целевой программы «Жилище» на 2015-2020 годы, подпрограммы «Обеспечение жильем молодых семей» государственной программы Московской области «Жилище» ознакомлен (ознакомлены) и обязуюсь (обязуем) их выполнять.

Реестр свидетельств о праве на получение социальной выплаты на приобретение жилого помещения или строительство индивидуального жилого дома

Table with 12 columns: № п/п, номер, Дата выдачи, Размер предоставляемой социальной выплаты, фамилия, имя, отчество, Паспортные данные, состав семьи (человек), Подпись лица, предоставляющего документы...

Заявка на перечисление бюджетных средств на приобретение жилого помещения или строительство индивидуального жилого дома в рамках реализации подпрограммы «Обеспечение жильем молодых семей» федеральной целевой программы «Жилище» на 2015-2020 годы...

Банк уведомляет _____ (орган местного самоуправления муниципального образования Московской области) что участник подпрограммы «Обеспечение жильем молодых семей» федеральной целевой программы «Жилище» на 2015-2020 годы, подпрограммы «Обеспечение жильем молодых семей» государственной программы Московской области «Жилище»...

Приложение № 11 к муниципальной программе «Обеспечение жильем молодых семей в городе Люберцы»

Расчет социальной выплаты из бюджета Московской области на обеспечение жильем молодых семей по (наименование муниципального образования Московской области) по состоянию на 20 г.

Table with 12 columns: Наименование населенного пункта, Состав семьи, Общая площадь жилого помещения, Норматив стоимости 1 кв. м, Расчетная стоимость жилого помещения, Выделено средств из федерального бюджета, Подлежит финансированию за счет средств бюджета Московской области, Средства бюджета муниципального образования.

Серия № 000000 Свидетельство о предоставлении социальной выплаты на компенсацию части стоимости жилого помещения или создание объекта индивидуального жилищного строительства в случае рождения (усыновления или удочерения) ребенка при реализации подпрограммы «Обеспечение жильем молодых семей» федеральной целевой программы «Жилище» на 2015-2020 годы, подпрограммы «Обеспечение жильем молодых семей» государственной программы Московской области «Жилище»

Form with fields for date of issue, recipient details, program name, and official signatures.

Приложение № 12 к муниципальной программе «Обеспечение жильем молодых семей в городе Люберцы»

Отчет об использовании средств федерального бюджета, бюджета Московской области и бюджетов муниципальных образований Московской области, выделенных на предоставление социальных выплат молодым семьям в рамках реализации подпрограммы «Обеспечение жильем молодых семей» федеральной целевой программы «Жилище» на 2015-2020 годы, подпрограммы «Обеспечение жильем молодых семей» государственной программы Московской области «Жилище» (нарастающим итогом) за квартал 20 года

Table with 15 columns: № п/п, члены семьи, данные о членах молодой семьи, номер документа, дата выдачи, расчетная стоимость, размер общей площади, размер социальной выплаты, размер предоставленной социальной выплаты, способ приобретения жилья.

Приложение № 13 к муниципальной программе «Обеспечение жильем молодых семей в городе Люберцы»

Отчет о реализации подпрограммы «Обеспечение жильем молодых семей» федеральной целевой программы «Жилище» на 2015-2020 годы, подпрограммы «Обеспечение жильем молодых семей» государственной программы Московской области «Жилище» за 20 года (нарастающим итогом) (месяц)

Table with 17 columns: № п/п, Предусмотренная сумма, Перечислено средств федерального бюджета, Перечислено средств бюджета Московской области, Количество молодых семей, Количество выданных свидетельств, Общая сумма социальной выплаты, Сумма средств федерального бюджета, Сумма средств бюджета Московской области, Сумма средств бюджета муниципального образования, Количество молодых семей, реализовавших свидетельство, Сумма средств, Всего, За счет средств федерального бюджета, За счет средств бюджета Московской области, За счет средств бюджета муниципального образования, Способ улучшения жилищных условий, Размер ипотечного жилищного кредита.

Приложение № 14 к муниципальной программе «Обеспечение жильем молодых семей в городе Люберцы»

Перечень мероприятий муниципальной программы «Обеспечение жильем молодых семей в городе Люберцы»

Table with 14 columns: № п/п, Мероприятия по реализации программы, Перечень стандартных процедур, Источники финансирования, Срок исполнения мероприятий, Объем финансирования мероприятия, Всего, Объем финансирования по годам (2014-2018), Ответственный за выполнение мероприятий, Результаты выполнения мероприятий.

* - объем финансирования аналогичных мероприятий в году, предшествующем году начала реализации государственной программы... ** - в т.ч. 1298,32 тыс. руб. - денежные средства на оплату 3-х свидетельств, выданных в 2013 г.

Приложение № 16 к муниципальной программе «Обеспечение жильем молодых семей в городе Люберцы»

Планируемые результаты реализации муниципальной программы города Люберцы «Обеспечение жильем молодых семей в городе Люберцы»

Table with 10 columns: № п/п, Задачи, планируемый объем финансирования, Колличественные и/или качественные целевые показатели, Единица измерения, Базовое значение показателя, Планируемое значение показателя по годам реализации (2014-2018).

* - в т.ч. 1298,32 тыс. руб. - денежные средства на оплату 3-х свидетельств, выданных в 2013 г.
** - в т.ч. 5416,62 тыс. руб. - собственные средства молодых семей на приобретение жилых помещений с использованием свидетельств, выданных в 2013 г.

Приложение № 17 к муниципальной программе «Обеспечение жильем молодых семей в городе Люберцы»

Обоснование финансовых ресурсов, необходимых для реализации мероприятий муниципальной программы города Люберцы «Обеспечение жильем молодых семей в городе Люберцы»

Table with 5 columns: Наименование мероприятия программы, Источник финансирования, Расчет необходимых финансовых ресурсов, Общий объем финансовых ресурсов, Эксплуатационные расходы, возникающие в результате реализации мероприятия.

* - в т.ч. 1298,32 тыс. руб. - денежные средства на оплату 3-х свидетельств, выданных в 2013 г.
** - в т.ч. 5416,62 тыс. руб. - собственные средства молодых семей на приобретение жилых помещений с использованием свидетельств, выданных в 2013 г.

Приложение № 18 к муниципальной программе «Обеспечение жильем молодых семей в городе Люберцы»

ОЦЕНКА ВЛИЯНИЯ ИЗМЕНЕНИЯ ОБЪЕМА ФИНАНСИРОВАНИЯ НА ИЗМЕНЕНИЕ ЗНАЧЕНИЙ ЦЕЛЕВЫХ ПОКАЗАТЕЛЕЙ ЭФФЕКТИВНОСТИ РЕАЛИЗАЦИИ ПРОГРАММЫ

Таблица 1. При увеличении бюджетных ассигнований, направляемых на реализацию Программы, на 5 процентов

Table with 7 columns: Наименование показателя, Целевое значение показателя в соответствии с Программой, Изменение целевых значений показателя при увеличении объема финансирования, Наименование дополнительных мероприятий для реализации в случае увеличения объемов финансирования, Объем финансирования дополнительного мероприятия, тыс.руб.

Таблица 2. При уменьшении бюджетных ассигнований, направляемых на реализацию Программы, на 5 процентов

Table with 7 columns: Наименование показателя, Целевое значение показателя в соответствии с Программой, Изменение целевых значений показателя при увеличении объема финансирования, Наименование дополнительных мероприятий для реализации в случае увеличения объемов финансирования, Экономия бюджетных средств в результате исключения мероприятия из программы, тыс.руб.

Извещение от 23 октября 2015 года № 55 О демонтаже незаконно установленного нестационарного торгового объекта на территории города Люберцы

Администрация города Люберцы сообщает, что согласно Закону Московской области от 20.12.2014 № 191/2014-ОЗ «О благоустройстве в Московской области» расположено Минист...

онарный торговый объект на территории города Люберцы, размещенный по адресу: г. Люберцы, Октябрьский проспект, дом № 362, стр. 3.

Извещение

Исзем владельцы самовольно установивших вышеуказанные нестационарные объекты о необходимости их добровольного демонтажа.

Извещение

Исзем владельцы самовольно установивших вышеуказанные нестационарные объекты о необходимости их добровольного демонтажа.

ПОСТАНОВЛЕНИЕ от 20.10.2015 № 1315 - ПА

Об утверждении адресного перечня нестационарных торговых объектов, размещаемых на территории города Люберцы в зимний период 2015-2016 года, и о проведении конкурсов на право их размещения

В соответствии с Федеральным законом от 06.10.2003 № 131-ФЗ «Об общих принципах организации местного самоуправления в Российской Федерации», Федеральным законом от 28.12.2009 № 381-ФЗ «Об основах государственного регулирования торговой деятельности в Российской Федерации»...

ПОСТАНОВЛЯЮ:
1. Утвердить адресный перечень нестационарных торговых объектов, размещаемых на территории города Люберцы в зимний период 2015-2016 года (прилагается).

Адресный перечень нестационарных торговых объектов, размещаемых на территории города Люберцы в зимний период 2015-2016 года

- 1. Люберцы, Комсомольский пр.-т, у дома № 16/2;
2. Люберцы, ул. проспект Победы, у дома № 13;
3. Люберцы, ул. Воинов-Интернационалистов, у дома № 10 «Б»;

Извещение

Администрация города Люберцы извещает о проведении конкурсов
«На право размещения нестационарных торговых объектов, размещаемых на территории города Люберцы в зимний период 2015-2016 года».

Заявление на участие в конкурсах на право размещения нестационарных торговых объектов, размещаемых на территории города Люберцы в зимний период 2015-2016 года

Form with fields: Прилагаемые документы, М.П., (дата, подпись заявителя (Ф.И.О.)), (контактный телефон), Вид нестационарного торгового объекта, Ассортимент планируемых к реализации товаров.

Утверждено постановлением администрации города Люберцы от 20.10.2015 № 1315-ПА

Утверждено постановлением администрации города Люберцы от 20.10.2015 № 1315-ПА

Утверждено постановлением администрации города Люберцы от 20.10.2015 № 1315-ПА

Извещение о проведении аукциона, открытого по составу участников и форме подачи предложений о цене договора аренды нежилых помещений Акционерное общество «Московский вертолетный завод им. М.Л. Миля» (АО «МВЗ им. М.Л. Миля»)

- 1. Организатор аукциона:** АО «МВЗ им. М.Л. Миля»
140070, Московская область, Люберецкий район, пос. Томилино, ул. Гаршина, д. 26/1
тел./факс: +7 (495) 669-23-90, e-mail: aiefremov@mi-helicopter.ru, nsemenova@mi-helicopter.
ИНН 7718016666 / КПП 509950001. Р/с 40702810638290017735 в «Сбербанк России» (ОАО) г.Москва
К/с 3010181040000000225, БИК 044525225; ОКПО 07537915, ОГРН 1027739032969
- 2. ПРЕДМЕТ АУКЦИОНА – ПРАВО АРЕНДЫ НЕДВИЖИМОГО ИМУЩЕСТВА АО «МВЗ ИМ. М.Л. МИЛЯ»:**
Лот №1: Нежилые помещения общей площадью 5 537,9 кв.м.
- третьего этажа номера на поэтажном плане №№ 303, 305, 309, 311, 312, 314, 316, 318, 319, 325, 327, 322, 331, 333 общей площадью 1381,1 кв.м.,
- шестого этажа номера на поэтажном плане №№ 608,609, 610, 611, 613А, 613Б, 617, 619, 623, 618, 620, 627Б, 629, 630, 631, 635, 633, 637, 628, 626, 625, лифтовой холл общей площадью 1909,80 кв.м.,
- седьмого этажа номера на поэтажном плане № лифтовой холл площадью 34,1 кв.м.,
- восьмого этажа номера на поэтажном плане №№ 808, 801, 803, 805, 807, 809, 811, 813, 817, 819, 825, 827, 818, 829, 831, лифтовой холл - общей площадью 1 584,9 кв.м.;
- девятого этажа комнаты № 911 площадью 186 кв.м.;
- десятого этажа комнаты №№ 1009, 1014 общей площадью 210,7 кв.м.;
- одиннадцатого этажа комнаты №№ 1113Б, 1114, 1145 - общей площадью 231,3 кв.м.,
расположенные в здании Национального центра вертолетостроения по адресу: 140070, Московская область, Люберецкий район, п. Томилино, ул. Гаршина, д. 26/1.
Целевое использование объекта договора: офисные - для размещения конструкторских групп в области разработки вертолетной техники.
Начальная цена (минимальная ежемесячная арендная плата): 2 999 695 руб. 83 коп. (включая НДС)
Величина повышения начальной цены («шаг аукциона»): 149 984 руб.79 коп.
Срок договора - 11 месяцев.
Арендная плата по Лоту № 1 не включает в себя страхование, плату (возмещение расходов Арендодателя) за пользование земельным участком, на котором находится Объект, коммунальными услугами (водопроводом, канализацией, электроэнергией и прочее). Данные платежи осуществляются Арендатором дополнительно в соответствии с отдельно заключаемыми Договорами и (или) Соглашениями.
3. Порядок, место и срок предоставления аукционной документации:
Запись на ознакомление с аукционной документацией осуществляется по тел.: 8(495)669-23-90, доб. 28-09 или 25-87. Перечень документов, необходимых для участия в Аукционе, представлен в аукционной документации.
4. Порядок, место и срок предоставления заявок на участие в аукционе:
Прием заявок на участие в аукционе производится с 23.10.2015г. производится по адресу: М.О., Люберецкий район, пос. Томилино, ул. Гаршина, д. 26/1 с 09:00 до 16:00 (понедельник-пятница). Срок предоставления заявок на участие в аукционе истекает 22.11.2015г. в 16.00 (по местному времени).
5. Задаток по Лоту №1 составляет: 2 999 695,83 (два миллиона девятьсот девяносто девять тысяч шестьсот девяносто пять) рублей 83 копейки.
6. Задаток по Лоту должен быть зачислен единым платежом в рублях, на расчетный счет АО «МВЗ им. М.Л. Миля», по банковским реквизитам указанным в п. 1 настоящего извещения. Получатель - АО «МВЗ им. М.Л. Миля», в срок, не позднее 22.11.2015г.
Исполнение обязанности по внесению суммы задатка третьими лицами не допускается. Внесение суммы задатка третьими лицами не является оплатой задатка. Перечисленные денежные средства иными лицами, кроме заявителя, будут считаться ошибочно перечисленными денежными средствами и возвращены на счет плательщика.
7. Дата, время и место рассмотрения заявок: 23.11.2015г. в 14.00 (по местному времени) по адресу: М.О., Люберецкий район, пос. Томилино, ул. Гаршина, д. 26/1.
8. Дата, время и место начала регистрации участников аукциона: 23.11.2015г. в 14.15 (по местному времени) по адресу: М.О., Люберецкий район, пос. Томилино, ул. Гаршина, д. 26/1.
9. Дата, время и место проведения аукциона: 23.11.2015г. в 14.30 (по местному времени) по адресу: М.О., Люберецкий район, пос. Томилино, ул. Гаршина, д. 26/1.
10. Победителем аукциона признается лицо, предложившее наиболее высокую цену договора. Цена договора, предложенная победителем аукциона, заносится в протокол об итогах аукциона.
11. Аукцион, в котором принял участие только один участник, признается несостоявшимся. По итогам аукциона с единственным участником заключается договор аренды имущества по начальной цене, указанной в настоящем извещении, в случае если заявка на участие в Аукционе соответствует требованиям и условиям, предусмотренным документацией о проведении Аукциона.
12. Организатор торгов вправе принять решение о внесении изменений в аукционную документацию не позднее, чем за пять дней до даты окончания подачи заявок на участие в аукционе. Изменение предмета аукциона не допускается. В течение трех дней с даты принятия указанного решения такие изменения размещаются в газете «Люберецкая газета».
13. Организатор торгов вправе отказаться от проведения аукциона не позднее, чем за 5 дней до даты окончания срока подачи Заявок на участие в аукционе.

аудиторская фирма **«СПЕЦ-АУДИТ»** Лиц. МФ РФ № Е 003357

Член НП Аудиторской палаты России

- Все виды аудиторских услуг, включая аудит страховщиков
- Налоговые консультации и ведение бухгалтерского учета
- Регистрация и ликвидация предприятий всех форм собственности

Тел./факс: (495) 565-40-38, 559-03-54, 565-40-63
audit03@rambler.ru www.specaudit.ru

Предприятие в Люберецком районе, пос. Красково **ПРИНИМАЕТ НА ОТВЕТСТВЕННОЕ ХРАНЕНИЕ В ОТАПЛИВАЕМОМ ПОМЕЩЕНИИ** мотоциклы, квадроциклы, катера, скутеры, кемперы и велосипеды. Охраняемая территория. 10 км. от МКАД. Удобный подъезд.
Тел. 8(925)507-30-34, 8(926)434-88-88

В новый торговый центр «Выходной» требуются сотрудники в службу эксплуатации:

НАЧАЛЬНИК АХО
с опытом работы в клининге от 1 года, **60 000 руб.**

ДЕЖУРНЫЙ ДИСПЕТЧЕР
35 000 руб.

ЭЛЕКТРИК (св.1000 В)
35 000 руб.

СЛЕСАРЬ-САНТЕХНИК
35 000 руб.

БРИГАДИР УБОРЩИКОВ
25 000 руб.

УБОРЩИКИ
25 000 руб.

СТАРШИЙ СМЕНЫ ОХРАНЫ
35 000 руб.

СОТРУДНИК ОХРАНЫ
28 000 руб.

Оформление по ТК РФ «белая» зарплата

Резюме высылать: **Ysarkisyants@brack-capital.com**

8-962-368-49-48
8-495-503-73-55

ДОСКА ОБЪЯВЛЕНИЙ

• РАБОТА •

- Люберчанам! Ищу **ДИСТРИБЬЮТОРА**, в информационный центр. 61 т.р. Тел. 8-925-881-60-21
- **ПАРИКМАХЕР-УНИВЕРСАЛ, МАСТЕР МАНИКЮРА-ПЕДИКЮРА** требуется в салон «ПЕРСОНА», п. Октябрьский. Тел. 8-916-247-27-49

• ПРОДАЮ •

- **СРОЧНО! УЧАСТОК**, МО, Раменский р-н, сельское поселение Константиновское, СНТ «Пушкино», 8 соток (или 16). Собственник. Торг. Тел. 8-926-569-01-53, Антон
- **2-К.КВ.** в Томилине, 4/5, 40 кв.м., кухня 6 кв.м. Чистая, уютная, с мебелью. После косметического ремонта. Окна ПВХ, новые радиаторы, моск. телефон, интернет, домофон. Свободная продажа. Один взрослый собственник. 4 000 000 руб. Тел. 8-926-411-50-34
- Новорязанское и Егорьевское ш. Продается **УЧАСТОК** 15 соток, 60 км от МКАД, ПГТ Цюрупы. ПМЖ, свет, газ, поле, лес, недалеко два озера, река Нерская, церковь, школа, магазины «Дикси», «Пятерочка», детсад, Сбербанк. От ж/д станции «Виноградово» 7 км, автобус. 370 тыс. руб. Тел. 8-926-863-60-89

• СДАЮ •

- **КОМНАТУ** в однокомнатной квартире вместе с проживающей хозяйкой. Только россиянам. Тел. 8-915-161-70-30
- **2-КОМНАТНУЮ КВ.**, г. Москва, р-н Косино, ул. Черное озеро, д.7, кв.1, 1 этаж, остановка автобуса рядом, кухня 6 м, с/у совмещенный, 30 т.р.+ свет и вода. Тел. 8-910-406-76-59, Сергей

• КУПЛЮ •

- **КОМНАТУ ИЛИ 1-К. КВАРТИРУ.** В любом состоянии. Тел. 8-917-596-05-74

• УСЛУГИ •

- **АНГЛИЙСКИЙ, НЕМЕЦКИЙ** школьникам. Опыт 7 лет. 1 ак. час 500 руб. Тел. 8-916-094-03-80
- **ПОДГОТОВКА К ГИА И ЕГЭ** по русскому языку и литературе с опытным, ответственным преподавателем. Тел. 8-985-192-25-92; 8(495)554-69-60, Ольга Ивановна

Томилинский производственный комбинат предоставляет услуги по **СТИРКЕ БЕЛЬЯ** организациям. По договорным ценам. Качество и соблюдение сроков гарантируем. Доставка. Тел. (495)557-70-33; (495) 553-84-40; 8-905-578-39-48

• ГРУЗОПЕРЕВОЗКИ •

- **ГРУЗОПЕРЕВОЗКИ**, грузчики, сборка упаковки мебели, вывоз ненужного хлама. Домашний мастер. Тел. 8-925-199-90-83, Николай

ИЩУ ХОЗЯИНА



Замечательная, скромная девочка Марта живёт во временном доме, отлично ладит с кошками и собаками. Она – маленькое, трепетное и нежное чудо. Когда берёшь её на ручки, прижимается и замирает, такое чувство, что даже дышать перестаёт от счастья. Посмотрите на неё внимательно, она чудесная, добрая улыбчивая собачка! Стерилизована. **8(985)783-50-94, Елена**

ОСП Люберецкий почтамт предлагает:
«ВАША РЕКЛАМА НА НАШЕЙ ЧЕКОВОЙ ЛЕНТЕ»
Тел. 8-495-925-72-77, доб. 197/125

Пятёрочка УНИВЕРСАМ

ПОСТРОЙ КАРЬЕРУ
В КРУПНОЙ ТОРГОВОЙ КОМПАНИИ

ПРИГЛАШАЕМ НА РАБОТУ

- Директоров магазинов **63 000 - 100 000 руб.** (оклад + премии)
- Зам. директоров магазинов **45 000 - 60 000 руб.** (оклад + премии)
- Товароведов **35 000 руб.**
- Продавцов-кассиров **30 000 руб.**
- Грузчиков **27 500 руб.**

- Оформление по ТК РФ
- Официальная зарплата (выплата 2 раза в мес.)
- Работа рядом с домом
- Оформление мед. книжки **БЕСПЛАТНО**
- Возможность профессионального и карьерного роста
- Скидки на продукцию в наших магазинах

Звоните нам по телефону: **8-800-555-17-50** (звонок бесплатный)
Или заполните анкету на сайте: **www.pyaterochka.ru/career** и вам перезвонят в течение 2-х часов

ПРИЁМ РЕКЛАМЫ

В «ЛГ»

8 (495) 554-23-14
8 (498) 553-99-36

реклама

4 6300091670018